

ACTUALIDAD | PÁGS. 4-5

"Hemos dado la vuelta a la FMM"

La presidenta de la Federación de Municipios de Madrid, **Judith Piquet**, hace balance de su gestión en estos dos años



Isabel Díaz Ayuso, en el Movistar Arena

ACTUALIDAD | PÁG. 3

El Movistar Arena amplía su aforo hasta los 20.000 espectadores

Será el recinto cubierto más grande de España, gracias a una revisión del Plan de Autoprotección • La ampliación coincide con el vigésimo aniversario de la reapertura del pabellón de la calle Goya tras el incendio que lo destruyó en 2001

MUYFAN | PÁG. 12

"Quería una novela que pellizcara y besara a la vez"

Ángela Banzas desgrana 'Cuando el viento hable', novela finalista del Premio Planeta 2025



AYTO DE GETAFE

GETAFE | PÁG. 8

Navidad luminosa y más sostenible

La campaña navideña refuerza su apuesta por una iluminación más eficiente con tecnología led, una decoración monumental repartida por los barrios y un programa cultural para familias que combina tradición, espectáculos y recorridos pensados para dinamizar el comercio local



DEPORTES | PÁG. 10

Una terna vecinal para mandar en la Liga

El Grupo 5 de Segunda Federación tiene a tres equipos madrileños en las primeras plazas de su clasificación • El filial del Getafe sigue la estela del líder, el Rayo Majadahonda



LA FRASE

"Desde el punto de vista personal, Ábalos es un desconocido"

Pedro Sánchez

El presidente del Gobierno se desmarcó del exministro y avanzó que no aceptará "chantajes ni amenazas".

LA CIFRA

30%

Mucho trabajo por delante

Según la Macroencuesta de Violencia contra la Mujer 2024, una de cada tres mujeres en España de 16 o más años ha sufrido violencia machista por parte de una pareja.

EL PERSONAJE



Sin receta para la crispación

La ministra de Sanidad, Mónica García, ha vuelto a cargar contra la presidenta regional, Díaz Ayuso, a la que calificó de "dictadorzuela de Chamberí".

EDITA:
GENTE EN MADRID, S.L.

EDITOR:
FERNANDO IBÁÑEZ

COORDINADORES DE REDACCIÓN:
FRANCISCO QUIRÓS
JAIME DOMÍNGUEZ

FOTOGRAFÍA:
CARLA FLECHA

JEFE DE MAQUETACIÓN:
CARLOS ZUGASTI

MAQUETACIÓN:
ENRIQUE ALONSO

JEFE DE MARKETING:
RAFAEL VARA

COORDINADORA DE PUBLICIDAD:
ANA SÁNCHEZ

DISEÑO GRÁFICO:
PATRICIA MARTÍNEZ

DPTO. COMERCIAL:
ÓSCAR BALLESTEROS
RAFAEL GARCÍA
PACO MARTÍN

REDACCIÓN:
CONDE DE PEÑALVER, 17
1ª PLANTA
28006, MADRID

TELÉFONO:
91 369 77 88

PUBLICIDAD:
comercial@genteenmadrid.com

TELÉFONO:
663 56 77 17

CONTROLADO POR:



EL PERIÓDICO GENTE NO SE RESPONSABILIZA NI SE IDENTIFICA CON LAS OPINIONES QUE SUS LECTORES Y COLABORADORES EXPONGAN EN SUS CARTAS Y ARTÍCULOS



El rey emérito sigue en el foco informativo

EL APUNTE

Un silencio a tiempo es la mejor de las retiradas

Pocos eslóganes han calado tanto en el imaginario colectivo como el que popularizó una marca de turrónes, con 'jingle' pegadizo incluido, sobre la vuelta a casa por Navidad. No sabemos qué menú degustará en estas fechas tan señaladas Juan Carlos I, pero lo que parece innegable es que el rey emérito se ha empeñado en alimentar a un elemento, la polémica, que propició primero su salida del trono y su marcha a Abu Dabi seis años después.

Ya no se trata de esas visitas esporádicas a Sanxenxo. Ahora Juan Carlos I ha dado un paso adelante en la cuota de protagonismo con la publicación de sus memorias y una entrevista en una televisión francesa. 'Reconciliación' llegaba a España este miércoles, un lanzamiento editorial que, sin embargo, no irá acompañado de actos promocionales ni entrevistas con los medios.

Quizás sea la estrategia más acertada en los tiempos que corren. Lejos de estar en su papel secundario, el rey emérito sigue empeñado en manchar el legado del que tanto presume, olvidando que la Historia no se va a reescribir a su gusto, por muchas memorias que publique. Como para que a Felipe VI no se le haya pasado por la cabeza la célebre frase "¿Por qué no te callas?".

LA FOTO DE LA SEMANA



Un adiós sonado que no es un hasta luego

El Movistar Arena fue testigo de la despedida de los escenarios de Joaquín Sabina. El artista de Úbeda dio su último recital el domingo 30 de noviembre. Visiblemente emocionado y ante un público entregado, Sabina afirmó que era "el último concierto de mi vida y el más importante".

EL SEMÁFORO



La peste porcina sigue causando preocupación

Los casos de peste porcina continúan creciendo, especialmente en Cataluña, donde esta semana se hallaron medio centenar de jabalíes muertos en Collserola (Barcelona).



Alerta naranja en relación a las V-16

A falta de menos de un mes para que su obligatoriedad, las balizas V-16 siguen siendo noticia. Facua acusa a la DGT de apoyar un "fraude masivo" y exige un "protocolo de alerta".



El Metropolitano vibra con otro gran éxito

La selección española reeditó el título de campeona de la Women's Nations League. El triunfo por 3-0 en el partido de vuelta ante Alemania congregó a 55.843 espectadores, cifra récord.



@GenteMad

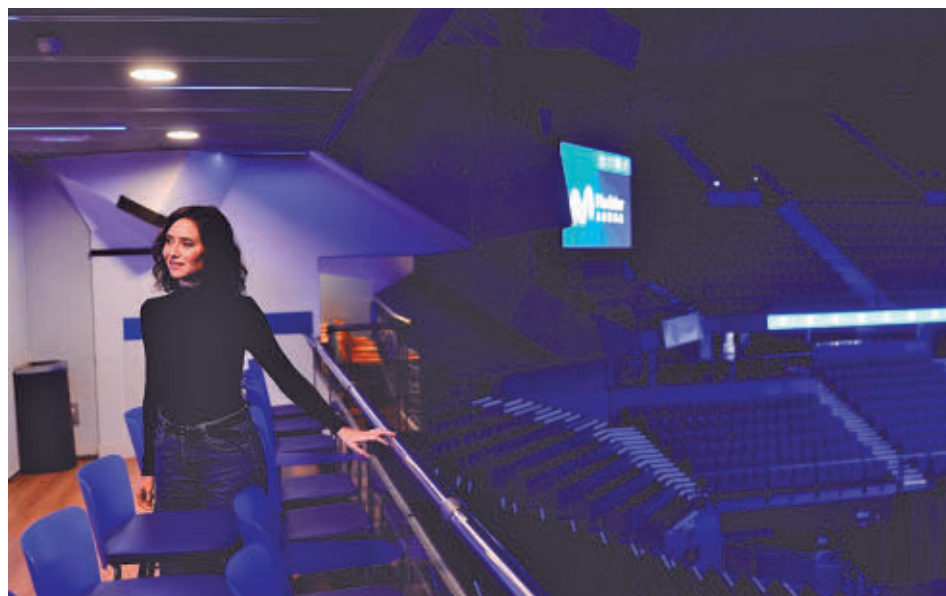
El Movistar Arena aumenta su aforo hasta las 20.000 personas

Será el recinto de actividades culturales y deportivas más grande de España, coincidiendo con el vigésimo aniversario de su reapertura ● Es el tercero del mundo por entradas y programación, solo detrás de Nueva York y Yokohama

GENTE
@GenteMad

El Movistar Arena, anteriormente conocido como Palacio de los Deportes y WiZink Center, celebró que esta semana se cumplían 20 años desde su reinauguración tras el incendio que lo redujo a cenizas en el año 2001. Y lo ha hecho a lo grande, con el anuncio por parte de la presidenta de la Comunidad de Madrid, Isabel Díaz Ayuso, de que el pabellón multiusos de la calle Goya volverá a ser el recinto cubierto más grande de España.

El nuevo Plan de Autoprotección presentado a los Bom-



Isabel Díaz Ayuso visitó el recinto de la calle Goya

beros permite ampliar su capacidad en los conciertos hasta los 20.008 espectadores (frente a los más de 17.000 de ahora), mientras que en el caso de los partidos de baloncesto llegaría hasta los 15.000, superando en 2.000 los que se permiten actualmente. "Esto será una gran noticia de cara al EuroBasket 2029, y nos va a permitir optar a grandes eventos, como los partidos de la NBA", explicó Díaz Ayuso.

Más eventos

En este último año el Movistar Arena ha albergado 200 eventos y se ha convertido en el primer espacio de Europa y tercero del mundo por volumen de entradas y programación, solo por detrás del Madison Square Garden de Nueva York y el Arena de Yokohama. Está previsto que este año 2025 lo cierre con su récord particular de más de 230 espectáculos deportivos y culturales.

La presidenta destacó su papel como "actor clave" de la economía madrileña, generando 577 millones de euros de impacto económico di-

recto, indirecto e inducido en 2024 (1% del PIB regional), con más de 2 millones de asistentes a conciertos. También se han creado 13.661 empleos, muchos de ellos jóvenes. Las actividades de este gran complejo de ocio han ge-

230

Espectáculos

Son los que se tiene previsto realizar en 2026, lo que supondrá un nuevo récord

1,2

Millones

Son los espectadores que han pasado por el Movistar Arena en estos 20 años

nerado una media de 456 puestos de trabajo por evento. El 50% corresponde a informadores, azafatas y auxiliares, el 30% a montadores, empleados de carga y descarga y ayudantes, y el restante 20% a técnicos, personal de seguridad y servicio de limpieza.

Eléctrico, sostenible, conectado...

Cuando nadie hablaba de nueva movilidad, en Metro de Madrid ya trabajábamos para ofrecerte un Metro más moderno, sostenible y accesible.

Un Metro que te conecta con Madrid, con tu vida y con tus valores.

⚡ 100% eléctrico

📶 100% digital

🔋 Más autonomía

♻️ 100% sostenible



A la vanguardia de la movilidad urbana desde 1919



JUDITH PIQUET FLORES
PRESIDENTA DE LA FMM Y ALCALDESA DE ALCALÁ

"Queremos que la Federación sea una herramienta real para ayudar a los municipios"

La máxima responsable de la entidad que agrupa a todas las localidades madrileñas hace un balance para GENTE de sus dos primeros años de gestión

POR JAIME DOMÍNGUEZ Y FRANCISCO QUIRÓS (@GenteMad) | FOTO DE CARLA FLECHA

Hace unos días se cumplieron dos años de su nombramiento como presidenta de la Federación de Municipios de Madrid. ¿Cómo valora este tiempo al frente de este organismo?

Efectivamente, el viernes 28 se cumplieron dos años de mi nombramiento, para mí es un orgullo y un honor. Junto con todo el equipo hemos conseguido poner en funcionamiento la FMM, que era una herramienta muy institucional pero poco proactiva. Queríamos darle la vuelta y convertirla en algo útil para todos los municipios, grandes y pequeños, urbanos y rurales. Hemos dinamizado mucho las comisiones de trabajo y estamos desarrollando proyectos novedosos que nunca antes se habían hecho. La formación sigue siendo nuestro punto estrella. Queremos que la unión de los municipios sea un verdadero motor y una herramienta real para ayudar a los ayuntamientos.

¿Qué actuaciones han puesto en marcha en materia de formación?

Hemos batido récords, ya que más de 12.000 empleados públicos están realizando o van a realizar formación a través de la FMM. Y no solo hemos crecido en lo cuantitativo, sino también en lo cualitativo. Seguimos ofreciendo formación clásica en ámbitos como medioambiente, infraestructuras, Policía Local o contratación pública. También hemos incorporado temáticas nuevas, como Inteligencia Artificial o accesibilidad universal. Además, estamos intentando acreditar

esta formación como oficial. Muchos ayuntamientos, incluso grandes, utilizan exclusivamente nuestra oferta formativa. Y es fundamental, ya que la atención a los vecinos depende de unos técnicos municipales bien preparados.

La FMM aprobó recientemente una resolución muy crítica con la situación de la red de Cercanías en la región. ¿Qué está ocurriendo y qué reclaman al Gobierno central?

La situación es insostenible. Cada día hay incidencias, retrasos, averías o aglomeraciones. Hoy mismo (la entrevista se realizó este lunes 1 de diciembre) hemos amanecido con otra avería entre Torrejón de Ardoz y San Fernando de Henares. Afecta a miles de madrileños que se desplazan a trabajar, a estudiar o a una cita médica. Y, mientras tanto, solo se ha ejecutado un 14% del presupuesto previsto para la Comunidad de Madrid. Desde la Federación de Municipios de Madrid vamos a seguir alzando la voz para que se ejecute el plan de inversión, se planifiquen las obras y se mejore una red que ahora mismo está abandonada.

La Federación también alertó de la falta de efectivos policiales en distintos municipios. ¿Qué piden al Ministerio del Interior?

La seguridad es una de las mayores preocupaciones de los alcaldes. Hay déficit de

"HEMOS INCORPORADO LA INTELIGENCIA ARTIFICIAL A LA FORMACIÓN"

"LA SITUACIÓN DE LA RED DE CERCANÍAS MADRILEÑA ES INSOSTENIBLE"



PROYECTO

Cuidados para los municipios más pequeños

En estos dos años al frente de la Federación de Municipios de Madrid, uno de los proyectos que puesto en marcha Judith Piquet es el que lleva el nombre

de 'Municipios que te cuidan'. "Es uno de esos proyectos ilusionantes que nunca se habían impulsado desde la Federación. El objetivo es mejorar la vida de la gente", señala la presidenta de la FMM, que explica que "hemos creado tres cabeceras en Colmenar del Arroyo, Griñón y Villamanrique de Tajo para

acercar la terapia ocupacional a vecinos de pequeños municipios, especialmente a personas con problemas cognitivos, en rehabilitación o que sufren soledad no deseada. Queremos estar cerca de ellos, de sus familias y de sus cuidadores. Es una herramienta útil y real", concluye Piquet.

También han denunciado problemas en la red eléctrica. ¿Qué diagnóstico hacen desde la Federación de Municipios?

Nos preocupa muchísimo que los municipios no puedan desarrollarse por falta de capacidad eléctrica.

Afecta a industrias, centros de datos y desarrollos urbanos. Reclamamos un plan de inversión que garantice el suministro en una región que es la locomotora económica de España.

La FMM ha sido muy crítica con la cesión de competencias en materia migratoria a Cataluña por parte del Gobierno central. ¿Por qué les preocupa tanto este asunto?

Porque es una competencia exclusiva del Estado y se cede por puro interés parlamentario del Gobierno de Pedro Sánchez. Según conocemos, Cataluña recibiría unos 30 menores migrantes no acompañados, mientras que a Madrid se le asignarían más de 700. Eso es un reparto desequilibrado y sin criterios claros. La política migratoria del Gobierno es opaca y caótica. Ni trabaja en origen, ni en las fronteras, ni explica por qué se instalan ciertos centros en unos municipios y no en otros. Nosotros no sabemos todavía con qué criterio se decidió que teníamos que tener un centro de acogida de inmigrantes en Alcalá de

“PEDIMOS MÁS EFECTIVOS Y MEDIOS POLICIALES PARA LOS MUNICIPIOS”

“LA POLÍTICA MIGRATORIA DEL GOBIERNO CENTRAL ES CAÓTICA Y OPACA”

Guardia Civil y de Policía Nacional. Muchos municipios que dependen solo de la Guardia Civil tienen turnos sin cubrir y cuarteles que cierran por la noche por falta de agentes. Pedimos más efectivos, más medios materiales y mejores infraestructuras, especialmente en la Guardia Civil, que está en condiciones pésimas. No vamos a cesar en esta reivindicación.

Henares y otro en Carabanchel. Han puesto dos macrocentros en Madrid, cuando es algo que es totalmente desaconsejable.

Precisamente sobre ese centro de Alcalá quería- mos preguntarle como alcaldesa de la ciudad. En septiembre aseguraron que estaba saturado y tanto ustedes como los trabajadores denunciaron las condiciones en las que es-



POLÍTICA | PERFIL

“Seguiremos mejorando la vida de los alcalaínos”

Piquet se convirtió en 2023 en la primera alcaldesa de la historia de la ciudad • Su compromiso es “acabar con los problemas”

Nacida en Madrid hace 46 años, Judith Piquet se licenció en Derecho en la Universidad de Alcalá de Henares, tras lo que trabajó como abogada y como agente de empleo local. En el año 2019 consiguió su acta de concejal y fue durante cuatro años la portavoz del Partido Popular. Tras las elecciones de 2023 logró ser investida como alcaldesa de Alcalá, la primera mujer en la historia que llegaba a ese puesto.

Sobrepasado el ecuador de su mandato, Piquet asegura que “vemos que se está trabajando, vemos que se está gestionando, vemos que se están solucionando los problemas que tienen los vecinos y ese fue nuestro compromiso al llegar y con ese compromiso se acabará la legislatura. Vamos a seguir trabajando para mejorar la vida de los alcalaínos y poner aún

más bonita la que, para mí, es la mejor ciudad del mundo”.

Aprovechando las fechas que se acercan, la alcaldesa y presidenta de la FMM pide “reflexionar para evitar el ruido y la polarización y trabajar juntos”.



taban los migrantes. ¿Ha cambiado algo en los últimos meses?

La situación apenas ha cambiado. En lugar de tener una capacidad de 1.760 personas, que era la que teníamos entonces, la ha bajado a 1.400 plazas y la ocupación ronda las 1.200 en estos momentos, pero el resto sigue igual. Los inmigrantes siguen viviendo en carpas, sin control claro de quién llega, de qué antecedentes tienen, sin un plan de integración y deambulando por la ciudad porque no tienen nada que hacer. Los vecinos llevan dos años soportando esta situación sin ninguna explicación por parte del Gobierno central. Reclamamos, tanto nosotros como los trabajadores del centro, condiciones dignas, planificación e integración. Nada de eso existe hoy.

Alcalá de Henares está experimentando una profunda transformación urbana. ¿Qué hitos destacaría?

Estamos ejecutando un plan de 75 millones de euros con obras. Destacan la reforma de la Plaza de Cervantes o la Plaza de los Santos Niños. También se está llevando a cabo la nueva estación de autobuses, que es un compromiso de la Comunidad de Madrid, y la modificación del Plan General para crear un ecobarrio con

2.500 o 3.000 viviendas y 28 hectáreas de zonas verdes. Pero una de las cosas más importantes para nosotros es el plan Alcalá Mejora Sus Barrios, que pone fin a dos legislaturas de abandono con mejoras en aceras, asfaltos y zonas verdes en todos los distritos.

Los datos indican un descenso de la incidencia delictiva. ¿Qué papel ha jugado la Policía de Barrio?

Ha sido clave. La unidad de Policía de Barrio permite

“ESTAMOS EJECUTANDO UN PLAN DE INVERSIONES DE 75 MILONES”

“LA POLICÍA DE BARRIO ES CLAVE PARA REDUCIR LA DELINCUENCIA”

patrullar a pie, hablar con vecinos y comerciantes y detectar problemas reales. Además, hemos mejorado la coordinación con la Policía Nacional, incorporado más cámaras de vigilancia y creado unidades específicas, como la de guías caninos y la de bandas juveniles violentas. Prueba del éxito es que en las últimas fiestas solo hubo una incidencia en nueve días.

El precio de la luz podría bajar en enero respecto a los años anteriores

Un experto asegura que la estabilidad en el mercado del gas provoca que la factura eléctrica recupere los niveles anteriores a la crisis del año 2020

GENTE

@GenteMad

La factura de la luz del próximo mes de enero podría retomar los precios previos a la crisis energética vivida en 2020 y convertirse en la segunda más barata desde ese mismo periodo. Una de las condiciones es que la referencia del gas europeo, el llamado TTF, se mantenga en la horquilla de los 28 y 32 euros el megavatio hora.

Según ha explicado el director general de la consultora Tempos Energía, Antonio Aceituno, en caso de cumplirse esta previsión, “el primer trimestre de 2026 sería hasta un 35% más barato que la media de los inviernos desde 2020 a 2024, además de convertirse en el primer invierno ‘normalizado’ desde la crisis”. El experto ha expuesto que “el sistema se mantiene sin tensión, con la referencia del gas moviéndose en torno

EVOLUCIÓN

Un noviembre más barato que el de 2024

El pool eléctrico ha cambiado de fase durante el mes de noviembre, cayendo hasta los 57,23 euros el megavatio hora, un descenso que representa un precio un 45% más barato que hace un año. El abaratamiento del mes se debe a que el mix está volcado hacia las energías de bajo coste y la llave sigue siendo del viento, que ha generado un 66,9% más que octubre. La hidráulica, por su parte, ha aportado estabilidad en las horas claves con un 13% más, lo que ha hecho que el gas sea menos necesario, reduciendo su aportación un 20%.



El próximo invierno podría tener un precio de la electricidad más moderado EUROPA PRESS

a los 28,80 euros el megavatio hora, las reservas de gas natural licuado en máximos de los últimos ocho meses (con Noruega operando sin incidencias) y sin peticiones por parte de Asia”. “Todo ello mantiene al mercado controlando los precios y a Europa en una situación sin estrés”, ha apuntado.

Sin confianzas

A pesar de que el mercado gaseístico se encuentra “excepcionalmente barato”, para el analista de mercados energéticos, “el invierno no está ganado y cualquier vector puede desembocar en tensión

28

Euros

Es el precio del megavatio hora del gas, uno de los más bajos de los últimos años

35%

Más barato

Es la rebaja que podríamos ver este invierno en la factura respecto a los anteriores

en los precios”. En caso de que el TTF se dispare hacia los 40 o 45 euros, los precios podrían subir casi hasta un 50% con respecto a un invierno “benigno”, con un primer trimestre de 2026 registrando puntas horarias por encima del rango comprendido entre los 110 y 120 euros el megavatio hora.

Con la mirada puesta en el comportamiento de los futuros eléctricos durante estas últimas semanas, el TTF ha caído a las puertas del invierno hasta su quinto nivel más bajo desde 2022, situándose en los 28,83 euros el megavatio hora. Este dato se traduce

en un gas un 43% más barato desde que comenzase el 2025. Desde el mínimo absoluto marcado el 23 de febrero de 2024 en los 22,99 euros, el precio del gas apenas ha rebotado un 25%.

Por otro lado, los almacenamientos siguen holgados, cerca del 78%, y el gas natural licuado llega “con fuerza”, en noviembre roza los 16 millones de metros cúbicos, con varias semanas en torno a 3,7 millones de metros cúbicos. A esto se suma la situación de Noruega, país que se mantiene estable entre 333 y 337 millones de metros cúbicos diarios, “sin sobresaltos”.

La Inteligencia Artificial todavía no afecta al empleo en las empresas

Nueve de cada diez compañías confirman que la llegada de la IA no ha tenido ningún impacto a la hora de contratar o despedir trabajadores

AGENCIAS

Casi el 90% de las empresas españolas confirman que la Inteligencia Artificial (IA) no ha tenido ningún impacto significativo a la hora de contratar a nuevos trabajadores ni en los despidos, pues solo un

3,4% dicen haber disminuido la contratación de personal, mientras que el 6,9% dice haber aumentado la contratación de especialistas.

A su vez, el 67% de las empresas dicen no estar preparadas para la transformación

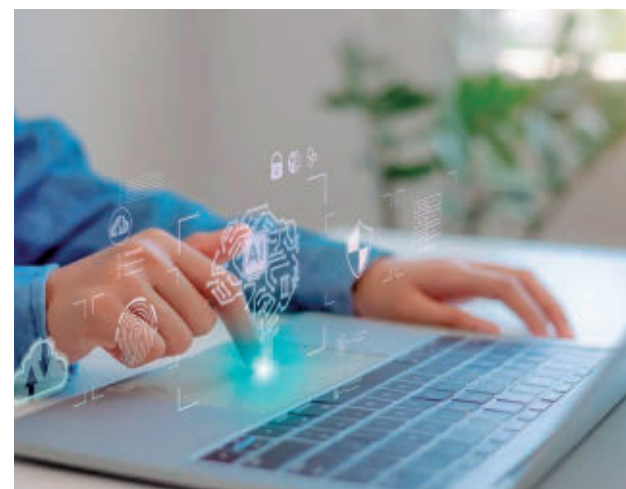
digital que traerá la IA, y cerca del 33% cree estarlo, según una encuesta realizada por el Grupo Adecco e Infoempleo a empresas del sector productivo.

Alfabetización

Para la consejera delegada de Infoempleo, Teresa Tomás, las empresas están implementado “de forma urgente la alfabetización de la IA

en sus procesos internos, con el fin de ganar eficiencia y competitividad”, y aquellos trabajadores que no se están formando en IA “reclaman formación para poder desarrollar sus tareas de forma más productiva, y así adquirir competencias cuanto antes con estas tecnologías”.

“Saber aprovechar esta oportunidad y todo el potencial transformador que trae la IA requiere de una sólida estrategia de formación y talento”, ha señalado el director de Talento del Grupo Adecco, Alberto Gavilán.



La IA está llegando a las empresas

La región ganó 104.618 habitantes en el año 2024

AGENCIAS

La Comunidad de Madrid ganó 104.618 habitantes en el año 2024, lo que supone un aumento del 1,5% y eleva el total de residentes a 7.113.886, según el Censo Anual de Población del Instituto Nacional de Estadística (INE) publicado este martes 2 de diciembre. Este incremento se debe en parte al crecimiento de la población extranjera, que alcanza nuevo récord con 1.181.319 personas, 57.588 personas más que en 2023 (+5%), y una subida del 28% respecto a 2020 (+258.206).

Mientras, la población española residente en la Comunidad de Madrid se sitúa en 5.932.567 personas, lo que supone 47.030 habitantes más (+0,79%) con respecto a 2023, una cifra que constituye un nuevo récord.

Por comunidades

Durante el año 2024 la población aumentó en todas las comunidades autónomas, excepto en Extremadura. Los mayores incrementos se produjeron en Cataluña (111.895 personas), Comunitat Valenciana (105.897) y Comunidad de Madrid.

La población aumentó en España en 508.602 habitantes durante 2024 y se situó en nuevo máximo de 49.128.297, un incremento también debido obre todo a los extranjeros, cuyo número creció en 409.689 personas (+6,3%), hasta la cifra récord de 6.911.971. El número de españoles subió un 0,2%.



La presidenta regional prueba uno de los aceites

Empieza la campaña del aceite con cifras positivas

La superficie dedicada al olivar ha crecido un 1,8% en los últimos cinco años • La empresas adheridas a la Denominación de Origen han vendido 18.600 botellas en la pasada campaña

GENTE
@GenteMad

La presidenta de la Comunidad de Madrid, Isabel Díaz Ayuso, visitó este martes 2 la almazara de la empresa Oleum Laguna en Villacanejos, coincidiendo con el inicio de la campaña del aceite. Ayuso destacó que negocios como este, "ejemplo perfecto del relevo generacional tan

DÍAZ AYUSO
VISITÓ OLEUM
LAGUNA,
UBICADA EN
VILLACONEJOS

necesario", demuestran que "dedicarse al campo en la Comunidad de Madrid merece la pena".

La jefa del Ejecutivo madrileño resaltó los 12,1 millones en ayudas de su Gobierno al sector del olivar en 2025, que han contribuido a que en tan solo cinco años el terreno dedicado a este cultivo se haya incrementado un 1,8%. También recordó que la Comisión Europea reco-

noció hace dos años la Denominación de Origen Protegida Aceites de Madrid, que en este tiempo ha conseguido aglutinar 13 marcas y otras tantas almazaras, comercializando 18.600 botellas en su primera campaña 2023/24 y recibiendo una veintena de premios en concursos internacionales en Canadá, Reino Unido, Alemania, Italia, Israel, China o Japón.

También se ha puesto en marcha la Ruta Oleoturística de la Comarca de Las Vegas y Alcarria, nacida para impulsar el turismo rural y la oferta agroalimentaria de calidad en los municipios, con un recorrido que incluye experiencias y actividades en Brea de Tajo, Campo Real, Carabaña, Chinchón, Colmenar de Oreja, Loeches, Tielmes, Titulcia, Perales de Tajuña, Valdilecha, Villacanejos y Villarejo de Salvanés.

Otros productos

Díaz Ayuso subrayó la calidad de otros productos madrileños, como los vinos, también con Denominación de Origen Protegida, que aglutinan a 43 bodegas, más de 2.700 viticultores y casi 6.000 hectáreas de viñedo; la Indicación Geográfica Protegida Carne de la Sierra de Guadarrama que comercializó en 2024 1,5 millones de kilos; la venta de 600.000 litros de anís de Chinchón y los 650.000 kilos de aceitunas de Campo Real, sin olvidar el trabajo para la creación de nuevas figuras de calidad como las fresas y los espárragos de Aranjuez, el ajo fino de Chinchón o la miel de Madrid.

El sector primario y agroalimentario supone el 3,7% del PIB regional si se incluye la distribución, dando empleo a 200.000 personas.

Los casos de gripe crecen un 164% en la última semana

E. P.

Los casos de gripe en la Comunidad de Madrid han subido un 164% en la última semana y la tasa se ha disparado hasta los 112 casos por cada 100.000 habitantes. En la campaña anterior, el valor semanal más alto fue de 122,5 casos por 100.000 habitantes y se alcanzó en la semana 4, es decir, entre el 20 y el 26 de enero, lo que supone que este año la epidemia se ha adelantado. En este caso, la incidencia más alta se ha observado en los niños de 5 a 14 (491,10) y de 0 a 4 (410,63), aunque el mayor incremento se ha registrado en el grupo de 5 a 14 años.

En la última semana, además, se han registrado dos brotes de gripe en residencias sociosanitarias y cinco en residencias de personas mayores de la Comunidad de Madrid. En todos los casos, se han aplicado medidas preventivas como aislamiento o uso de mascarilla.

Tres grupos necesitan donación urgente

AGENCIAS

Los hospitales de la Comunidad de Madrid necesitan donaciones de sangre para recuperar las reservas, con los grupos A+, 0- y B- en alerta roja para su donación urgente, ha recordado el Centro de Transfusión en redes sociales. También están bajas las reservas en el caso de los grupos A- y 0+, mientras que AB+, AB- y B+ presentan niveles normales. Los hospitales precisan diariamente unas 650 bolsas de sangre.

Los requisitos básicos para poder ser donante son tener entre 18 y 65 años, pesar más de 50 kilos y gozar de buena salud. Se trata de un proceso sencillo que no dura más de 20 minutos y que se puede realizar cada 8 semanas, siempre y cuando no se haga más de 4 veces en un periodo de 12 meses en el caso de los hombres y de 3 en el de las mujeres.

Otro hito histórico para la sanidad pública

El Hospital Clínico San Carlos ha realizado una cirugía robótica de escoliosis asistida por navegación a una paciente de 15 años

REDACCIÓN

El Hospital Clínico San Carlos ha realizado por primera vez en la sanidad pública española una cirugía robótica de escoliosis asistida por navegación a una adolescente. La paciente, de 15 años y proceden-

te de Castilla y León, ya ha recibido el alta y evoluciona favorablemente.

Entre las principales ventajas de esta técnica destaca una menor tasa de infección y de utilización de recursos hospitalarios como camas de



Un momento de la operación

UCI y consumo de medicamentos, menos sangrado y complicaciones que la cirugía abierta, además de reducir el tiempo de recuperación del enfermo.

Curvatura en la columna

La escoliosis idiopática de los adolescentes es una alteración estructural de la columna vertebral que provoca su curvatura en el plano anteroposterior, con rotación de las vértebras, lo que en ocasiones requiere operar para su corrección y mejorar la calidad del vida del paciente.



Los elementos transitables crean un punto de encuentro donde vecinos y visitantes disfrutan de la iluminación AYTO DE GETAFE

Una Navidad más luminosa y sostenible con figuras gigantes

La ciudad despliega más de un millón de luces y un millar de motivos con menor consumo gracias a la tecnología led ● La combinación de decoración monumental y programación cultural familiar busca dinamizar las calles

OCIO

GENTE
@GenteMad

El despliegue navideño llega este año a Getafe con mayor ambición estética y ambiental. Más de 1,3 millones de puntos de luz repartidos en

un millar de motivos decorativos han tomado las calles hasta el 6 de enero, en una propuesta que combina ahorro energético y diseño renovado. El concejal de Cultura, Luis Domínguez, subraya que “hemos querido que esta Navidad llegue a todos los barrios con una iluminación más bonita, más sostenible y pensada para compartir en

OCIO

‘Brilla Zoo’ abre puertas este viernes

La propuesta ‘Brilla Zoo’, un espectáculo con 14 paradas de animales iluminados en torno a los lagos del parque de La Alhóndiga, abre sus puertas este 5 de diciembre. La propuesta, formada por 14 estaciones temáticas inspiradas en el reino animal, ocupa más de 2.000 metros cuadrados a lo largo de un itinerario de 700 metros.

familia”. La tecnología led limita el consumo a 78,4 kWh, un registro comparable al uso diario de 1,5 lavadoras, mientras que la reducción del aluminio en un 70% impulsa un modelo más responsable.

Abetos

Las 24 figuras gigantes vuelven a ser uno de los grandes reclamos de la ruta de luces. El osito patinador, las bolas transitables, los soldados de la guardia navideña o el buzón para las cartas de los Reyes Magos se distribuirán por los barrios. Un mapa detallado se publicará en los próximos días para facilitar que los ve-

EL CONSUMO
TOTAL EQUIVALE
A 1,5 LAVADORAS
AL DÍA EN TODO
EL PERIODO

cinco conozcan al detalle los itinerarios. La propuesta luminica incorpora también cuatro abetos tradicionales sin PVC exclusivos en la región, una caja de música RGB con pases diarios, el cielo de luces de 400 metros sobre la calle Madrid y el gran árbol de la Plaza Unesco. La programación escénica añade nueve espectáculos infantiles y familiares, con magia, títeres, danza y musicales, incluido el montaje internacional Christmas Miracle. Las entradas, de un evento con más demanda cada año, se venden en la taquilla del García Lorca y en la página web Cultura.getafe.es.

MÁS INFORMACIÓN

ñ GenteMadrid.es
Consulte la actualidad regional y local en nuestra página web

Choque político por la subida precios públicos

POLÍTICA

E.P./REDACCIÓN

El ajuste de tarifas en actividades municipales se convierte en el nuevo eje de fricción política. El Partido Popular sostiene que las nuevas cuantías suponen un golpe directo al bolsillo y que la oferta pública será menos accesible para muchas familias. Antonio José Mesa, portavoz del PP, critica que el Ejecutivo local “solo sabe recaudar” y denuncia que los bonos infantiles de piscina registran incrementos especialmente duros: el de diez baños pasa de 12,60 a 27,20 euros, mientras el de veinte sube de 23,40 a 47,60 euros. Mesa enmarca estas subidas dentro de una “cadena” de incrementos que incluye impuestos y tasas recientes.

Equilibrar

Desde el Gobierno municipal se insiste en que la revisión responde puramente a criterios de justicia social. La intención, explican, es mejorar el acceso a servicios deportivos, educativos y culturales y favorecer a quienes residen en la ciudad. El concejal de Hacienda, Jorge Rodríguez, detalla que la estructura tarifaria incorpora diferencias entre empadronados y foráneos y amplía los descuentos destinados a colectivos que los necesitan. La medida, recalcan, busca equilibrar el uso de unas instalaciones que acumulan cada año más demanda.

Baja la entrada de quejas y se refuerza la capacidad de respuesta

La reducción trimestral confirma una tendencia sostenida ● El sistema mantiene altos niveles de resolución y admisión estable, según el Gobierno

ADMINISTRACIÓN

REDACCIÓN

La evolución de las quejas vecinales confirma un comportamiento a la baja durante la primera mitad del año y con-

solida el descenso en verano. De enero a septiembre el número de expedientes se reduce desde los 137 del arranque de año hasta los 110 del segundo trimestre y los 102 del tercero. El mecanismo municipal de quejas y suge-

rencias se afianza así como vía útil para corregir incidencias y orientar mejoras.

Más ágil

La concejal de Modernización de la Administración, Ángeles García, destaca que “estos datos reflejan el esfuerzo constante por mejorar la atención municipal y la capacidad de respuesta de los servicios públicos”, un traba-

jo que, recalca, busca siempre una gestión más ágil.

Entre abril y septiembre el ritmo de resolución se mantiene firme: 75 expedientes en el segundo trimestre y 72 en el tercero, cifras superiores al total de quejas admitidas en esos periodos. Las proporciones de admisión se mantienen estables, con un 70% y un 67%. En cuanto a la Atención Ciudadana, sigue concentrando el mayor volumen de incidencias, aunque el impacto es mínimo si se compara con las 800-1.000 gestiones diarias del SAC.



El registro de quejas reduce su volumen en el tercer trimestre

La futura biblioteca de El Bercial da nuevos pasos

La obra del edificio, que ofrecerá más planes culturales, se prolongará unos 15 meses

INFRAESTRUCTURAS

GENTE
@GenteMad

La futura biblioteca de El Bercial encara su recta decisiva tras abrirse la licitación de unas obras valoradas en 5,4 millones de euros y con un plazo de ejecución de quince meses. El proyecto aspira a renovar por completo la dotación cultural del barrio, que lleva años reclamando un espacio más amplio, actualizado y cómodo para aprender, convivir y participar en acti-



Así será el nuevo edificio previsto para El Bercial AYTO DE GETAFE

vidades. La alcaldesa, Sara Hernández, recuerda que "Getafe sumará una biblioteca de primer nivel, con espacios amplios, luminosos y

MÁS INFORMACIÓN

GenteMadrid.es
Consulte la actualidad regional y local en nuestra página web

diseñados para el encuentro, la formación y el disfrute cultural". Subraya que esta actuación condensa un trabajo prolongado para reforzar la vida comunitaria y los servicios públicos.

Distribución

La planta baja agrupará los usos más abiertos al público: bebeteca, zonas de lectura entre 6 y 12 años, área juvenil de 12 a 14, espacios multimedia y un aula polivalente con acceso propio. La luz natural articulará la distribución.

La primera planta que se ha proyectado concentrará la gran sala de lectura con más de cincuenta puestos, además de espacios administrativos. En la segunda se situarán la sala de estudio, talleres y una zona de descanso. Tras este proyecto, el Gobierno local prevé impulsar la nueva biblioteca de Perales del Río.



César Navarro durante el acto de entrega del reconocimiento

La huella de Navarro inspira un nuevo espacio

RECONOCIMIENTO

REDACCIÓN

El reconocimiento a César Navarro se materializa con el título de Hijo Predilecto, que destaca una vida ligada a la medicina, la docencia y el pensamiento crítico. La alcaldesa Sara Hernández recordó que "hablar de César es hablar de un espíritu que en-

tiende el aprendizaje como un bien que se comparte". Su legado incluye la donación de 22.000 volúmenes, aportación que impulsa la futura Casa Museo junto a General Palacio, concebida como ámbito de estudio, memoria y encuentro ciudadano. Este nuevo espacio permitirá conservar y compartir un tesoro bibliográfico convirtiéndose en un punto de encuentro.



Dr. NASIMI
CLINICAS DENTALES

Clínica Getafe

c/ Ramón y Cajal 16
914 185 300 690 880 270
getafe@clnicasdoctornasimi.com

Clínica Alcorcón

c/ Mayor 63
916 414 346 648 148 851
alcorcon@clnicasdoctornasimi.com

Clínica Parla

c/ Real 75 (Junto a la Estación)
916 986 711 692 867 991
parla@clnicasdoctornasimi.com

CLÍNICAS DOCTOR NASIMI INFORMA

"Llegamos por recomendación y salimos encantadas"

La historia de dos hermanas que recuperaron su sonrisa en las Clínicas del Dr. Nasimi.

SALUD DENTAL

Hoy entrevistamos a **Magdalena y Pilar**, dos hermanas que vivieron un proceso parecido: ambas acudieron buscando una **solución fiable** para sus problemas dentales... y ambas encontraron lo que necesitaban. La experiencia positiva de una animó a la otra a dar el paso.

"Yo ya venía convencida porque había visto un resultado real"

Magdalena: tú fuiste la primera en acudir. ¿Cómo llegaste?

M: Fue muy sencillo. Una amiga se había tratado aquí y quedó fenomenal. Por eso vine directamente, sin comparar con otros sitios. Lo tenía claro desde el principio.

¿Y cómo fue tu experiencia?

Muy buena. Empecé con el Dr. Chamorro, que me hizo una extracción, y luego seguí con

el Dr. Nasimi. Me sorprendió lo rápido que trabajaban, que no me doliera nada y que nunca tuviera que esperar. Entraba, me atendían y salía tranquila.

"Vine recomendada por mi hermana y fue un acierto"

Pilar: ¿qué te hizo venir?

P: Sobre todo ver el resultado de mi hermana. Vine a la clínica de Getafe y desde el primer momento me atendieron muy bien. Su experiencia me dio mucha confianza.

En tu caso querías arreglar una prótesis previa. ¿Qué ocurrió?

P: Pensaba que lo mejor era arreglarla, pero me explicaron que no me daría la calidad de vida que buscaba. Me recomendaron implantes. Al principio me daba miedo, pero me

animé... y fue una decisión fantástica.

¿Cómo fue el tratamiento con el Dr. Nasimi?

P: Muy bien. Es encantador, explica todo con claridad y trabaja con muchísimo cuidado. No sentí dolor, solo las molestias normales de la anestesia. En un par de horas estaba bien y apenas sangré. Todo fue perfecto.

Si tuvierais que definir al doctor en dos palabras, ¿cuáles serían?

M: Profesional y rápido.

P: Impresionante. Transmite mucha tranquilidad y confianza.

¿Habéis recomendado la clínica?

M: Sí, muchas veces.

P: Yo también. Varias personas han venido ya y están muy contentas.



El Dr. Nasimi y su equipo junto a sus pacientes Magdalena y Pilar

La historia de Magdalena y Pilar demuestra el valor de un **diagnóstico claro**, un **equipo cercano** y una **implantología bien planificada**. Ambas llegaron con dudas diferentes, pero encontraron una solución eficaz, sin dolor y con un trato humano excepcional.

En Clínicas del Dr. Nasimi (Parla, Alcorcón y Getafe) son **especialistas en implantes dentales, casos complejos e implantología avanzada**, con un enfoque centrado en la comodidad del paciente, la transparencia y el acompañamiento en cada etapa.



Imagen de los jugadores del Rayo Majadahonda celebrando el triunfo logrado recientemente en el campo de la RSD Alcalá

FÚTBOL | SEGUNDA FEDERACIÓN

El liderato tiene color madrileño

Rayo Majadahonda, UD San Sebastián de los Reyes y Getafe B encabezan la clasificación en el Grupo 5 • Los majarriegos defienden su liderato este sábado en el campo de un Colonia Moscardó que ya tiene a 6 puntos la zona de permanencia

F.Q.
@GenteMad

Con el calendario metido ya de lleno en el mes de diciembre y a falta de cuatro jornadas para el final de la primera vuelta, el pulso del Grupo

5 de Segunda Federación deja constantes positivas para los intereses madrileños.

Rayo Majadahonda, San Sebastián de los Reyes y Getafe B siguen acumulando méritos para optar al ascenso directo, aunque la realidad competitiva de las últimas

EL SANSE TENDRÁ
UN EXAMEN
COMPLICADO
ANTE EL
INTERCITY

temporadas ha demostrado que esta categoría es tan igualada que todo es susceptible de cambio. Por el momento, estos tres equipos se mueven por las tres primeras posiciones, eso sí, en un margen de tres puntos, por lo que los resultados que se den este fin de semana podrían alterar la zona noble de la tabla.

Varios derbis

Precisamente será el líder el encargado de alzar el telón de esta jornada 14, visitando en la tarde del sábado 6 (16:15 horas) en el campo de un Colonia Moscardó que es penúltimo con 11 puntos y que acumula cinco derrotas en las últimas seis fechas.

A la espera de un tropiezo majariego estará la UD Sanse. Segundos en la tabla con dos puntos menos que el líder, los pupilos de Manolo Sanlúcar actuarán como locales en la mañana del domingo 7 (12

horas) ante el Intercity, quinto clasificado y uno de los equipos más peligrosos a domicilio de la categoría.

Cierra la terna de aspirantes el Getafe B, otro equipo que jugará como local (domingo, 11:30 horas), en su caso ante el Elche Ilicitano, tercero por la cola con unos números extraños: 8 de los 11 puntos que tiene los ha ganado fuera de casa.

Respecto a los otros representantes madrileños, la RSD Alcalá sigue moviéndose en un margen estrecho entre la ilusión por el 'play-off' (lo tiene a 1 punto) y la amenaza de la promoción de descenso (solo tiene 3 puntos más), antes del derbi del domingo en el campo del Navalcarnero, duodécimo. Por abajo, el Fuenlabrada tiene una buena ocasión para seguir distanciándose de la zona baja, ya que recibe al Quintanar del Rey, cuarto por la cola.

FÚTBOL | LIGA F

Dos duelos directos pueden cambiar el panorama

GENTE

El parón internacional por la disputa de la final de la Women's Nations League ya es historia, y la Liga F vuelve a escena con una jornada que presenta un menú de lo más apetecible: cuatro de los cinco primeros clasificados protagonizan dos enfrentamientos directos.

A priori, el choque más atractivo se vivirá en el Alfredo Di Stéfano este sábado 7 (19 horas) entre el Real Madrid y la Real Sociedad, o, lo que es lo mismo, el tercer clasificado recibirá al segundo. Con un solo punto de diferencia entre ambos equipos, el ganador se postulará como el más firme perseguidor de un Barça que recibirá a las 15 horas al quinto de la tabla, el Costa Adeje Tenerife.

A rebufo

Con tanto enfrentamiento directo, uno de los grandes beneficiados de la jornada puede ser el Atlético de Madrid. Las rojiblancas son cuartas, a dos y tres puntos, respectivamente, de Real Madrid y Real Sociedad, a la espera de lo que suceda en su partido de este sábado (12 horas) en Alcalá de Henares frente al Sevilla, séptimo clasificado.

Por su parte, el Madrid CFF quiere alimentar la ilusión europea, para lo cual debe sacar algo provechoso de su visita al campo del Espanyol (sábado, 17 horas). Las de Javier Aguado son sextas con 20 puntos.

FÚTBOL | TERCERA FEDERACIÓN

Las Rozas ya nota el aliento

El líder tiene a solo tres puntos al Atlético C y al CD Móstoles URJC antes de la jornada 13

GENTE

Regresa la actividad a Tercera Federación, una competición que, en el Grupo 7, sigue comandada por Las Rozas, aunque el margen respecto

a los inmediatos perseguidores se redujo semanas atrás tras su empate en casa del Pozuelo.

Este domingo 7 (12 horas) el líder tratará de recuperar sensaciones recibiendo al Suello. A la misma hora, el segundo en discordia, el Atlético de Madrid C, pasará revista a un Unión Adarve en crisis de juego y resultados que

está dos puntos por encima del descenso tras sumar sólo 8 de los últimos 30 puntos.

Más protagonistas

También está a tres puntos del líder el CD Móstoles URJC antes de su duelo con el Trival Valderas en El Soto. Otro choque clave para la zona alta lo jugarán el sexto y el cuarto: Sanse B-Leganés B.



El Móstoles ya es tercero

FÚTBOL | PRIMERA FEDERACIÓN

El filial rojiblanco se pone al día

GENTE

Calendario apretado el que espera al Atlético Madrileño en los próximos días. El líder del Grupo 2 de Primera Federación visita este domingo 7 (12 horas) el campo del Algeciras, apenas tres días antes de jugar el choque aplazado con el Marbella (miércoles

10, 15:30). En el caso de sumar dos victorias, los hombres de Fernando Torres pueden abrir hueco.

Por su parte, la AD Alcorcón se medirá al Eldense (sábado, 18:15) en casa tras su derrota en el campo del Murcia. El Real Madrid Castilla visitará al Zamora.

BALONCESTO | LIGA FEMENINA ENDESA

Un derbi como bálsamo o acelerador de la crisis

Innova-tsn Leganés y Movistar Estudiantes se ven las caras en la décima jornada con un objetivo común: alejarse del descenso

F.Q.
@GenteMad

Cuando el pasado mes de octubre arrancaba la fase regular de la Liga Femenina Endesa, había argumentos para creer que Innova-tsn Leganés y Movistar Estudiantes pelearían por objetivos diferentes. Sin embargo, tras la disputa de nueve jornadas, ambos equipos comparten agobios.

Con este telón de fondo y afrontando la tercera jornada

en apenas siete días, Leganés y Estudiantes se miden este sábado 6 (17 horas) en el Pabellón Europa con la certeza de que el ganador cogerá aire en la tabla, un premio que no es menor, por mucho

70-58

Triunfo colegial:

El 'Estu' se impuso en el Memorial Juan Martín Caño el pasado 28 de septiembre

que el tren de la Copa de la Reina parece alejarse para ambos conjuntos.

Sinsabores

Este derbi llegará después de una intensa semana que arrancaba para el Innova-tsn Leganés con una derrota por 64-70 ante el Kutxabank Araski, tras un último cuarto (parcial de 6-30) donde las locales echaron por tierra el trabajo. Este miércoles encajaba una nueva derrota en Badalona por 71-65.

Por su parte, el Movistar Estudiantes dejó una buena imagen en su visita a la cancha del Casademont Zaragoza, aunque se marchó de vacío. El miércoles sumó otra derrota con el Ferrol (83-86).



El primer derbi del curso se jugará en el Pabellón Europa FB MADRID

EN BREVE

BALONMANO | DIV. HONOR ORO

El Ikasa Boadilla acecha el liderato

Con 12 puntos en su casillero, solo dos menos que el primer clasificado, el Ikasa Boadilla afronta este sábado (18:30) un nuevo partido a domicilio. Será ante el Lleida Handbol, noveno en la tabla.



Triunfo ante el San Roque

VOLEIBOL | SUPERLIGA MASC.

El UC3M Leganés se desplaza a Canarias

Después de dos jornadas consecutivas jugando como local, el UC3M Voleibol Leganés actuará de nuevo como visitante. Será este sábado 6 (17 horas) frente al Cisneros La Laguna de Tenerife.

WATERPOLO | DIV. HONOR MASC.

Duelo desigual en la piscina de Sabadell

La novena jornada de la División de Honor masculina de waterpolo depara este sábado la visita del colista, el Encinas Boadilla, a la piscina del segundo clasificado, el Keio CN Sabadell.



Pani y Pirata celebrando un gol en Pamplona

FÚTBOL SALA | PRIMERA DIVISIÓN

Inter busca otro salto de calidad

Después de su valiosa victoria en la cancha de Osasuna Magna por 4-5, este sábado recibe a otro rival directo, el Viña Albali Valdepeñas

REDACCIÓN

Triunfo importante el que obtuvo el pasado fin de semana el Movistar Inter en su visita a la cancha del Osasuna Magna. La victoria por 4-5 permite al equipo de Alberto Riquer situarse en la octava posición, la última que da derecho a jugar la Copa de España, a la espera de lo que ocurra este fin de semana ante otro rival directo.

Este sábado 6 (13 horas) el Jorge Garbajosa de Torrejón de Ardoz acoge uno de los

duelos más atractivos de la jornada 13 entre el propio Movistar Inter y el Viña Albali Valdepeñas. El próximo rival interista atraviesa un momento dulce de juego y resultados. A pesar de arrancar el mes de noviembre con una derrota por 4-1 en la cancha del Barça, el cuadro manchego está firmando una gran remontada en la clasificación, de la mano de cuatro triunfos ante Alzira, Peñíscola, Cartagena y Ribera Navarra para colocarse cuarto.

BALONCESTO | PRIMERA FEB

Ánimos renovados tras el último parón

El Flexicar Fuenlabrada afronta una salida difícil a la pista del Monbus Obradoiro • También jugará a domicilio el Movistar Estudiantes ante el Palma

GENTE

Como viene siendo habitual en las últimas temporadas, la ventana FIBA también acreó un parón en la Primera

FEB, categoría que recupera su actividad este fin de semana con la disputa de la décima jornada. En ella, los dos equipos madrileños tendrán

que hacer las maletas: el Flexicar Fuenlabrada con destino a Galicia y el Movistar Estudiantes para desplazarse hasta las Islas Baleares.

En lo que también coinciden los dos representantes madrileños es en el amargo sabor de boca que les dejó la última jornada. Los fuenlabreños dejaban una de sus peores actuaciones en este curso para caer en casa por un concluyente 70-87 ante un equipo, el Inveready Gipuzkoa, que hasta entonces sólo había ganado un partido en la presente temporada. En



Mal momento de los dos equipos madrileños

el caso de los colegiales las sensaciones no fueron mucho mejores, ya que su visita a la cancha del Súper Agropal Palencia se cerró con una dura derrota por 83-52.

Situación opuesta

Para olvidar estas derrotas, el Flexicar Fuenlabrada visita este sábado (18:30) la pista de un Monbus Obradoiro que ya es tercero en la clasificación gracias a un balance de 7-2. Por su parte, el Movistar Estudiantes se enfrentará a un Palmer Basket Mallorca Palma que es colista.

S

u formación académica está ligada a las Ciencias Políticas, pero desde su aparición en la escena literaria, en 2021, el nombre de Ángela Banzas es sinónimo de grandes novelas. 'Cuando el viento hable' le ha supuesto, además, la consideración de finalista del Premio Planeta.

Han pasado varias semanas desde la gala del Premio Planeta. Sumida en una larga promoción, ¿ha tenido tiempo de digerir este reconocimiento?

Lo voy digiriendo poco a poco. Si me paro a pensarlo, parece que pierdo la noción de la realidad. Voy un poco con el piloto automático, pero disfrutando de las pequeñas cosas, paso a paso.

La novela está ambientada en Galicia. ¿Fue una decisión basada en el conocimiento de su tierra natal o porque le permitía contar mejor esta historia?

Soy gallega, de Santiago, y esta es mi novela más íntima. No solo es que conozca esa tierra, es que allí han crecido y evolucionado todas mis emociones; es lo que me envuelve, lo que me hace sentir con mayor profundidad e intensidad y, por tanto, lo que quiero ofrecerle a los lectores.

Las heridas de la posguerra sigue siendo una gran fuente de inspiración literaria. ¿Cree que puede desaparecer dentro de unos años, cuando el relevo generacional conlleve que nadie haya sido testigo directo?

No creo que vaya a desaparecer, es algo que forma parte de nuestra memoria colectiva. Es similar a una herida que te lleva al hospital: cuando cicatriza y miras a ese punto de tu cuerpo recuerdas que tuviste esa herida. En concreto, esta cicatriz seguirá estando porque, insisto, es algo que va de generación a generación, pero, como pasa en la novela y en cualquier ámbito, tanto a nivel individual como colectivo, hay que dar un beso a esa cicatriz, asumir que la tienes y avanzar. Hay que sacar un aprendizaje de todas nuestras cicatrices.

En la novela hay dolor, muerte, pero también mucha esperanza. ¿En algún momento temió que quedase una historia demasiado oscura?

Sí, por eso he tardado más en sacar esta novela. Ante todo, quería un mensaje de luz. He entendido que necesitamos esperanza. No solamente hay que estar escribiendo sobre la oscuridad y aquello que nos va aislando a unos de otros. Me apetecía dar un paso al frente para decir que necesitamos acercarnos. Quería que el lector, cuando cerrase el libro, se quedara igual que yo cuando escribí 'Fin', con una sensación agradable en el pecho y sintiendo que, quizá en algún momento, deberíamos todos tener esa mirada de niño hacia nuestra infancia.

¿Tiene más o menos claro cuándo apareció la idea inicial de esta novela?

Desde que estuve en el hospital siendo niña. El arte no deja de ser una especie



VARIOS GUIÑOS:

Algunos detalles de la novela apuntan a vivencias de la autora, como la presencia de un limonero

ÁNGELA BANZAS

"Las cicatrices deberían dejar un aprendizaje"

La escritora gallega nos cuenta la intrahistoria de 'Cuando el viento hable', la novela que le ha valido ser finalista del Premio Planeta ● Con un mensaje de esperanza, es una oda al poder de la imaginación



ENTREVISTA DE FRANCISCO QUIRÓS (@FranciscoQuiros) | FOTO DE JAVIER OCAÑA

RECORRIDO

Una carrera literaria meteórica

Desde que publicara 'El silencio de las olas' en 2021, Ángela Banzas va cimentando una carrera literaria en clara línea ascendente. "Está yendo rápido, pero tengo la edad suficiente para no sentir vértigo; me dan miedo otras cosas, es mi forma de ser. Es algo maravilloso lo que me está sucediendo, pero tengo los pies muy en el suelo", afirma la autora, quien espera que ser finalista del Planeta le sirva para "llegar a más gente".

de catalizador, estás pescando constantemente, ahondando en esos abismos que tenemos todos. Es muy probable que de forma subconsciente yo ya tuviese la necesidad de escribirlo solamente con 7 años. Esto forma parte de ese cajoncito del que voy sacando historias. Me apetecía tener una novela que pellizca y besa al mismo tiempo.

¿Pueden convivir el trauma y la esperanza?

El trauma, como el dolor, se tiene que integrar. Hay que mirar de frente al miedo y al dolor, en este caso entendido como trauma, y preguntarle para saber dónde empieza, dónde termina y saber a qué se debe.

En pleno siglo XXI, con las pantallas tan presentes, los niños quizás ya no tiran tanto de su imaginación a la hora de jugar. ¿Qué valoración hace?

Soy madre de dos hijos y tienen muchísima imaginación. Intento inculcarles el poder de lo creativo. Con la influencia de la tecnología, es cierto que, en líneas generales, hay menor tolerancia al abu-

"EL ABURRIMIENTO ES MARAVILLOSO, LAS MEJORES OCURRENCIAS SURGEN AHÍ"

"LA FELICIDAD NO ES UN VALOR UNIVERSAL, ES INDIVIDUAL, CADA UNO TIENE SU CONCEPTO"

rrimiento, así que enseguida recurren a lo fácil. El aburrimiento es maravilloso, siempre les digo a mis hijos que las mejores ocurrencias surgen ahí. Los padres podemos ver que la tecnología ayuda en algunos aspectos, pero vamos siendo conscientes de lo pernicioso que es cuando los niños pasan demasiadas horas delante de una pantalla. Hay que potenciar desde la infancia esa imaginación, es como una caja de colores: si no los usas, el lienzo sigue en blanco.

En la novela se dibujan dos paternidades casi opuestas en el coronel Vallejo y el personaje de Félix. ¿Fue una decisión premeditada?

Sí, era algo pensado desde el principio. Cuando diseño los personajes, me gusta mostrar las dos caras. Félix es un padre que está formando a una persona que no necesita llevar nada dentro de una maleta, todo lo lleva dentro de ella misma, así que se puede enfrentar a lo que sea, en parte gracias a esa imaginación. La felicidad no es un valor universal, es individual, cada uno tenemos nuestro concepto de felicidad. Cuando ella se convierte en alguien tan poderoso que solamente con lo que tiene dentro de su cabecita puede ser feliz, se está convirtiendo en una persona que puede resistir y ser feliz, incluso en las peores circunstancias.



MURPROTEC®

Tratamientos definitivos contra la humedad

**¿Aún convives con humedades?
Elimínalas para siempre y vive
en un hogar más saludable**

**ELIMINA LAS
HUMEDADES**
MURPROTEC UNA
DECISIÓN INTELIGENTE

SATISFACCIÓN GARANTIZADA
**HASTA
30
AÑOS**
DE GARANTÍA



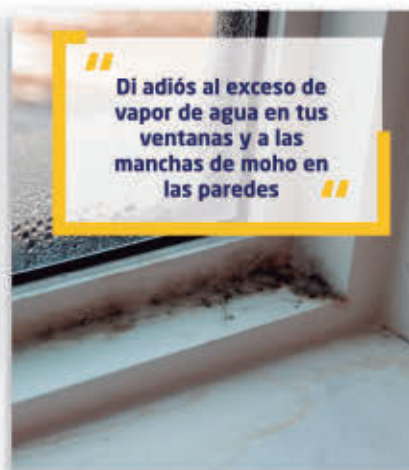
La capilaridad, la
humedad más común
en los hogares

CAPILARIDAD



Las filtraciones, el
mayor peligro para la
estructura de tu
edificio

FILTRACIONES



Di adiós al exceso de
vapor de agua en tus
ventanas y a las
manchas de moho en
las paredes

CONDENSACIÓN



No dejes que la mala
calidad del aire por la
humedad afecte tu
salud y la de los tuyos

CALIDAD DEL AIRE



900 30 11 30
www.murprotec.es

Solicita tu diagnóstico gratuito,
personalizado, in situ, y sin
compromiso



AGENDA CULTURAL | EVENTOS EN LA REGIÓN



EL MEJOR FLAMENCO SE SIENTE EN GRAN VÍA: 'Pura verdad-Flamenco' es un espectáculo contemporáneo que reúne a cinco de los artistas jóvenes más reconocidos y carismáticos del panorama actual como son Kiki Morente, Lin Cortés, Enrique Heredia Negri, Sandra Carrasco y Belén López. Un encuentro en el que se celebra el flamenco en todas sus formas: el cante más jondo, la fusión más libre, el baile más visceral y la poesía que habita entre acordes.

MADRID >> Teatro Gran Vía | Martes 9, 20 horas | Precio: 31,95 euros



COMPENDIO DE VILLANCICOS: Los coros y rondallas de las distintas Casas Regionales se unen para cantar a la Navidad. Diferentes voces, distintas regiones y numerosas canciones navideñas con un mensaje común: Paz, Amor y Felicidad.

TRES CANTOS >> Teatro Municipal | Viernes 12, 19 horas | Precio: 3 euros



ACTRIZ CON MUCHAS TABLAS: Lola Herrera protagoniza 'Camino a la Meca', una obra dirigida por Claudio Tolcachir y cuyo texto original se inspira en una mujer real, Helen Martins, que se rebeló contra todos los estamentos de su época.

COSLADA >> Teatro Municipal | Sábado 6, 19 horas | Precio: 20-24 euros



ACORDES POR LA CARTA MAGNA: La Banda Sinfónica de Colmenar Viejo, bajo la batuta de Francisco Juan Rodríguez, celebra el Día de la Constitución con un concierto vibrante y emocionante. Un viaje musical por tres siglos de historia sonora española

COLMENAR VIEJO >> Auditorio Municipal | Sábado 6, 20 horas | Precio: 6-9 euros

LAS EMOCIONES SE LLENAN DE COLORES

Adaptación teatral de 'El Monstruo de Colores', la obra de Anna Llenas con más de 300.000 copias vendidas.

LEGANÉS >> Teatro Rigoberta Menchú | Viernes 12, 18:30 | 3-5 €

UNA DANZA QUE NO ENTIENDE DE FRONTERAS

'A Place to Dance' es un encuentro entre la bailarina Poliana Lima y la artista británica Yinka Esi Graves.

FUENLABRADA >> T. Tomás y Valiente | Viernes 5, 20 horas | 9,6 €



REINVENTANDO LOS CUENTOS: 'No me toques el cuento' muestra cómo cuatro princesas se rebelan y exigen contar la otra cara del cuento. Ana Iglesias como Blancanieves, Isabel Morán como Cenicienta, Colette Casas como Aurora y Olivia Lara como Bella.

GETAFE >> Teatro Federico García Lorca | Domingo 7, 19 horas | Precio: 20 euros

UNA VERSIÓN NUEVA CON LA MISMA MORALEJA

'Carmencita y el Lobo' trae al escenario una visión renovada y para todos los públicos del cuento de Caperucita Roja.

BOADILLA >> Teatro Municipal | Sábado 13, 18 horas | Precio: 5-10 €

EL LADO MÁS FEMENINO DEL MUSEO DEL PRADO

Un recorrido por la decisiva huella de las mujeres en la formación del Prado durante el siglo XVIII.

MADRID >> Museo del Prado | Hasta el 24 de mayo | 7,5-15 euros



CRUCIGRAMA BLANCO

	1	2	3	4	5	6	7	8	9	10
1										
2										
3										
4										
5										
6										
7										
8										
9										
10										

Horizontales:
1. Competiciones deportivas mundiales que se celebran cada 4 años. 2. La aurora más famosa. Marcharé. 3. Sociedad Anónima. Conjunto de cosas fritas. 4. Entrenador, instructor, en inglés. España. 5. Deidad egipcia. Grave, sentado y compuesto en las acciones y en la forma de proceder. Oxígeno. 6. Marca blanca de moda en Hipercor. Víbora muy venenosa. 7. Vigésima sexta letra del alfabeto español. Si el apellido es "de Bruselas", ¿el nombre es...? Sospeché, créi. 8. La primera mujer, según la biblia. Empresa de Taiwan fabricante de ordenadores y productos tecnológicos. Cero. 9. Pongo una cosa contigua a la otra. Parte final de la espalda de un inglés. 10. Juntan. Movimiento periódico de ascenso y descenso de las aguas del mar.

Verticales:
1. Estorba el paso. Uranio. 2. Alabarán. Marchan a algún lugar. 3. Van. La primera. Facultad de derecho de la Universidad Pontificia Comillas. 4. Famoso demonio del folcklore alemán. Encendido. 5. Dicho en jerga, dinero. Sextas notas de la escala musical. 6. Dícese, todo junto, de la época de Ili. Abreviatura de comunicaciones. 7. La segunda vocal más usada en nuestro idioma. Que no está alegre. Alicante. 8. Periodo de 24 horas. Realizar operaciones matemáticas. 9. Sufre la acción del fuego. Al revés, adjetivo que denota posesión. Conozco algo. 10. ¡Qué así...! Persona que genera odio hacia sí misma.

TEATROS

SUDOKUS

1		3						
5								7
9		7		5	1		8	
4						8	9	
	1			8	2			6
8		9	6	4	3	5		
	3	4				6		
2					6		1	
					4		3	9

6	7	8		1		4		2
		3				1		5
9	1	5	2	4	3		7	
	4		5	7		2		3
					2	9	4	
	9	6	4			7	5	8
5	6	2	1	9		3	8	4
	3	9			4		2	
7	8	4	3					

Cómo jugar:
Complete el tablero de 81 casillas (dispuestas en 9 filas y columnas). Deberá rellenar las celdas vacías con los números que van del 1 al 9, de modo que no se repita ninguna cifra en cada fila ni en cada columna o cuadrado.

SOLUCIONES

CRUCIGRAMA:

V	3	R	V	W	N	3	N	N
S	S	V	O	S	O	D	V	
O	8	3	V	V	A	3		
I	W	3	I	T	O	C	A	
O	I	d	S	V	I	N	N	
O	O	I	8	3	S	Y	R	
3	8	3	N	I	V	I	R	
V	O	V	I	I	8	J	Y	S
3	8	I	1	V	3	R	O	8
S	V	O	V	I	d	W	I	T

SUDOKU ABAJO:

6	1	5	8	2	3	7	4	9
2	3	9	5	8	6	4	1	7
7	8	4	1	2	9	5	3	6
9	2	1	3	7	6	4	8	5
4	7	3	6	9	1	2	5	8
5	6	2	4	3	7	8	9	1
8	9	7	6	5	4	1	2	3
1	4	6	3	9	2	5	7	8
3	5	8	7	4	1	6	9	2

SUDOKU ARRIBA:

6	5	3	7	2	9	1	5	8
2	1	4	9	5	8	6	3	7
9	8	6	2	1	7	3	4	5
1	3	5	8	7	9	6	4	2
4	7	2	9	6	1	5	3	8
5	6	3	1	4	2	8	7	9
8	9	7	4	3	6	5	2	1
7	4	1	6	3	2	9	8	5
3	2	8	5	1	4	7	9	6

La Bella Durmiente
y el bosque escondido

23 DIC al 5 ENE

Un musical de ensueño

teatrolatina
Director: Jesús Cimarro

entradas: www.teatrolatina.es

UN PUNTO FAMILIAR:

A la hora de testar juegos, Gammera acude al público infantil, como el hijo del propio Daniel Sánchez

DANIEL SÁNCHEZ

"Al igual que el cine, los videojuegos han creado una forma de pensar"

El CEO de Gammera Nest explica el proceso de creación del último videojuego de Tadeo Jones • Además, aborda el momento que atraviesa esta industria

ENTREVISTA DE F. Q. SORIANO (@FranciscoQuiros) | FOTO DE BEATRIZ VELASCO

Desde el enganche del 'Black Friday' hasta que finalice la campaña navideña, la tecnología en general y el videojuego en particular viven uno de sus momentos clave del año en materia de ventas. En medio de las numerosas propuestas hay una, 'El legado del sol de Occidente', que tiene a Tadeo Jones como gran protagonista y que, ante todo, vuelve a reivindicar una máxima a veces olvidada: además de entretener, un videojuego puede servir también para educar.

Detrás de este título esta Gammera Nest, una empresa española. Su CEO, Daniel Sánchez, apunta que "en muchas

ocasiones en la historia de los videojuegos casi siempre ha ido por un lado el entretenimiento y, por otro, la base cultural". Para solventarlo en esta nueva aventura de Tadeo Jones han tenido muy presente una premisa: "Conseguir aunar la diversión con los apuntes culturales, pero que sean herramientas para ir avanzando pantallas. La educación no debe romper el ritmo del juego ni sacarte de la experiencia".

Así, con el apoyo de Turismo de Canarias han desarrollado un videojuego en el que "el primer imperativo era

que el juego debía pasar por todas las islas y reflejar algo de cada una de ellas". Esta es la razón por la que el usuario va a recorrer espacios como La Graciosa, "donde hablamos de las rutas piratas de las que formó parte y su importancia estratégica", o La Gomera, isla en la que se aprende sobre el silbo gomero. Esa mezcla de entretenimiento y educación supone una diferenciación que anima a creer en la buena acogida: "Creemos que va a haber un repunte, de hecho nuestro distribuidor ha reeditado el juego en formato físico para estas fiestas. Jugamos en nuestra propia liga, la del videojuego educativo, cultural y familiar".

Análisis

Por su experiencia (Gammera Nest se fundó en 2013), Daniel Sánchez es una voz autorizada para hablar de la radiografía actual del sector en nuestro país. "Estamos viviendo una transición importante dentro de la industria del videojuego, con fusiones a nivel internacional, mientras que el panorama a nivel nacional es convulso porque muchas pequeñas empresas tienen que decidir si se unen", describe antes de animar a "hacer pedagogía en la propia industria; no podemos ob-

LOS NIVELES
DE ESTE JUEGO
REPASAN LA
HISTORIA DE LAS
ISLAS CANARIAS

"HAY QUE AUNAR
LA DIVERSIÓN
CON LOS
APUNTES
CULTURALES"

viar el problema de las pantallas", pero también a nivel institucional: "Los videojuegos son cultura, llevan unos 50 años con nosotros, han creado una forma de ver y pensar, una cultura, al igual que los cómics, la literatura o el cine, pero eso no ha calado en las instituciones. Y no hablo sólo de dinero, sino a nivel filosófico". A la espera de que llegue ese escenario, Gammera Nest sigue mirando al futuro, a través de proyectos como un juego contra el 'bullying' basado en el parchís u otro para colegios centrado en la labor de María Moliner.



ADAPTACIÓN: Aunque "los videojuegos deben ser un reto", desde Gammera Nest apuntan que "nos interesa que se visiten todos los niveles para conocer la historia de las islas y entender lo que queremos contar, por eso hemos rebajado el nivel un poco".