

# Gente

AÑO 19, NÚMERO 807  
DEL 16 AL 23 DE ENERO DE 2026

**NOROESTE:** POZUELO | LAS ROZAS | MAJADAHONDA | BOADILLA | COLLADO VILLALBA | SIERRA DE GUADALCÁN

MUYFAN | ENTREVISTA | PÁG. 12

**"Me estimula tocar  
con músicos mejores"**

Rubén Pozo repasa las interioridades de su último disco de estudio, **'50town'**, que sigue presentando en una gira



Madrid tendrá su propio stand

ACTUALIDAD | PÁG. 3

## Más países e impacto económico para Fitur

La 46ª edición de la Feria Internacional de Turismo se celebrará entre el 21 y el 25 de enero en el recinto ferial de Ifema

ACTUALIDAD | PÁG. 4

## Nuevo récord de trasplantes en la región en el año 2025

La Comunidad de Madrid realizó 1.026 intervenciones de este tipo en estos 12 meses



LAS ROZAS | PÁG. 8

## Luces eficientes por toda la ciudad

El Ayuntamiento de Las Rozas ha culminado esta semana la sustitución de toda la iluminación de la ciudad por bombillas más eficientes y menos contaminantes • El proceso ha tardado diez años en ejecutarse y se calcula que ha supuesto un ahorro de un millón de euros para las arcas

### MENÚ ESPECIAL GENTE

#### Primeros a compartir:

Tacña de Garbanzos Amarras  
Croquetas Caseras de Jamón Ibérico  
Gamba Blanca de Hueloa a la Plancha

#### Segundos platos a elegir:

Arroz con Bogavante y Almejas  
Merluza de Celeiro (Lugo) a la Gallega  
Lomo de Vaca Gallega Madurado

#### Postres:

Sorbetes de Limón al Cava  
Tarta de Manzana al Horno

#### Bebidas:

Ribello Amarras, Agua Mineral  
Café y Aguardientes Gallegos

45€\*  
POR PERSONA

[www.amarras.es](http://www.amarras.es)

¿Te gusta comer?

## Amarras

Disfruta de tu MENÚ ESPECIAL  
enseñando este anuncio

**¡RESERVA YA!**



Amarras

Restaurante



\*Mínimo 2 Personas. El menú será servido por mesa completa.

Paseo Fuente Lucha, s/n (dentro del parque) ALCOBENDAS 91 827 83 98 • 91 827 84 19



## LA FRASE

"Aquí alguien ganó tres Champions y se decía que se iba a regar el jardín"

Álvaro Arbeloa

El nuevo entrenador del Real Madrid tiró de ironía cuando se le preguntó por si su equipo será reconocido por jugar bien.



## LA CIFRA

15°

Termómetros imparables

El 2025 fue extremadamente cálido en España, según la AEMET. La temperatura media se situó en 15°C, 1,1°C por encima del periodo de referencia 1991-2020.

## EL PERSONAJE



¿Un truhan o un señor?

La Fiscalía ha abierto diligencias por una denuncia contra el cantante Julio Iglesias, después de que exempleadas le acusaran de agresiones sexuales.

EDITA:  
GENTE EN MADRID, S.L.

EDITOR:  
FERNANDO IBÁÑEZ

COORDINADORES  
DE REDACCIÓN:  
FRANCISCO QUIRÓS  
JAIME DOMÍNGUEZ

FOTOGRAFÍA:  
CARLA FLECHA

JEFE DE MAQUETACIÓN:  
CARLOS ZUGASTI

MAQUETACIÓN:  
ENRIQUE ALONSO

JEFE DE MARKETING:  
RAFAEL VARA

COORDINADORA  
DE PUBLICIDAD:  
ANA SÁNCHEZ

DISEÑO GRÁFICO:  
PATRICIA MARTÍNEZ

DPTO. COMERCIAL:  
ÓSCAR BALLESTEROS  
RAFAEL GARCÍA  
PACO MARTÍN

REDACCIÓN:  
CONDE DE PEÑALVER, 17  
1ª PLANTA  
28006, MADRID

TELÉFONO:  
91 369 77 88

PUBLICIDAD:  
comercial@genteenmadrid.com

TELÉFONO:  
663 56 77 17

CONTROLADO POR:



EL PERIÓDICO GENTE  
NO SE RESPONSABILIZA  
NI SE IDENTIFICA CON  
LAS OPINIONES QUE SUS  
LECTORES Y COLABORADORES  
EXPONGAN EN SUS CARTAS  
Y ARTÍCULOS



Sánchez, en la visita a Campamento

## EL APUNTE

## Un proyecto de vivienda con demasiadas grietas

A rranca fuerte 2026. Esta semana hemos asistido al enésimo anuncio relacionado con la Operación Campamento. El presidente del Gobierno, Pedro Sánchez, visitó los terrenos con motivo del inicio de la demolición de los edificios del acuartelamiento, circunstancia que aprovechó para anunciar la bonificación del 100% del IRPF a los caseros que no suban el alquiler.

Más allá del análisis sobre su idoneidad, la medida tiene una gran pega: es prácticamente calca da a la que el propio Sánchez hiciera pública hace justamente un año. Con las dificultades ya conocidas para sacar adelante cualquier propuesta parlamentaria, no parece descabellado pensar que este anuncio pudiera convertirse, de nuevo, en un simple brindis al sol.

Y, ojo, porque alguien tan conocido en su arco parlamentario como Gabriel Rufián ya lanzó un aviso para navegantes: el drama de la vivienda puede acabar con la legislatura. Sería hasta cierto punto poético que, lo que no han conseguido los escándalos de corrupción, lo acabara logrando uno de los ámbitos que debería ser eje central del que se considera como "el Gobierno más progresista". No es que la casa esté sin barrer; directamente ni siquiera está construida.

## LA FOTO DE LA SEMANA



La huelga, una receta que siempre cunde

Varios centenares de médicos y facultativos de la Comunidad de Madrid reclamaron este pasado miércoles 14 en las calles de la capital un Estatuto Marco propio que contemple unas condiciones laborales "dignas" para este colectivo, que ha vivido dos jornadas de huelga.

## EL SEMÁFORO



Pocos apoyos para una financiación singular

Todas las comunidades autónomas, con la excepción de Cataluña, rechazan el nuevo modelo de financiación autonómica. Incluso se plantean llevarlo ante la Justicia.



Más pegas para el uso del automóvil

Pere Navarro aboga por el uso del transporte público en el centro de las ciudades. "Al centro de la ciudad no vas a ir con eléctrico, ni con diésel, ni con gasolina", afirmó el director de Tráfico.



Una candidatura como dios manda

Con trece nominaciones, 'Los domingos' se ha convertido en la gran favorita para la próxima gala de los Goya. En segundo lugar aparece 'Sirat', con once nominaciones.



@GenteMad



# Fitur sigue creciendo en participantes, público e impacto

La edición número 46 de la Feria Internacional de Turismo se celebrará entre el 21 y el 25 de enero en Ifema con datos que invitan al optimismo

GENTE

@GenteMad

La 46 edición de la Feria Internacional de Turismo (Fitur), que se celebrará en Ifema Madrid entre el miércoles 21 y el domingo 25 de enero, contará con 967 expositores titulares, un 9% más que el año anterior, repartidos en nueve pabellones. El evento prevé generar un impacto económico en Madrid de 487 millones de euros, aproximadamente un 9% más que el año anterior, aunque el presidente del Comité Ejecutivo de Ifema Madrid, José Vicente de los Mozos, confía en que esa cifra pueda superar finalmente los 500 millones de euros.

En cuanto a los asistentes, la previsión es superar los 255.000, tanto en formato presencial como a través de la plataforma Live Connect. De estos, unos 155.000 serán profesionales y 100.000 público

## LAS CIFRAS

**967**

**Expositores**

Son los que se podrán ver este año en Fitur

**500**

**Millones de euros**

Es el impacto económico que se prevé en Madrid

**255.000**

**Visitantes**

De los que 100.000 será público general

**18**

**Debutantes**

Son los países y regiones que se estrenan en Fitur



El recinto ferial de Ifema volverá a acoger una nueva edición de Fitur EUROPA PRESS



Presentación de la edición de este año de Fitur

general. La feria también ha incrementado en un 5% el número de empresas participantes, hasta las 10.000, y en ella estarán presentes 161 países y regiones. En esta edición se han unido como nuevos participantes 18 países y regiones: Abu Dabi, Dubái, algunas regiones de Alemania y Reino Unido, Angola, Argelia, Belice, Benín, Bután, Hai-

## EN LA PLAZA DE OLAVIDE

### Espacio inmersivo de Querétaro

México es el país invitado este año en Fitur y, por este motivo, el estado de Querétaro ha instalado un espacio inmersivo en la Plaza de Olavide de la capital. El espacio ofrecerá pases gratuitos cada diez minutos y abrirá al público de lunes a viernes entre las 17 y las 22 horas, y los sábados y domingos de 14 a 22 horas.

tí, Islas Caimán, Líbano, Macedonia del Norte, San Marino, Santo Tomé y Príncipe, Siria, Somalia y Suiza.

## Dos accesos

De los Mozos pidió disculpas a los asistentes por los inconvenientes que puedan ocasionar las obras que se están acometiendo actualmente en Ifema Madrid. El acceso se podrá realizar a través de la puerta principal de Ifema y a través de un 'fast track' que se instalará en el pabellón número 12 con el objetivo de que pueda fluir mejor la entrada de los visitantes. Se recomienda acudir en Metro por la falta de aparcamiento.

IFEMA PIDIÓ DISCULPAS POR LAS OBRAS QUE SE ESTÁN REALIZANDO

sionar las obras que se están acometiendo actualmente en Ifema Madrid. El acceso se podrá realizar a través de la puerta principal de Ifema y a través de un 'fast track' que se instalará en el pabellón número 12 con el objetivo de que pueda fluir mejor la entrada de los visitantes. Se recomienda acudir en Metro por la falta de aparcamiento.



Mariano de Paco, en la presentación del estudio

## El turismo aporta cada año más a la economía de la Comunidad

Un estudio señala que el sector supone ya un 8,7% del PIB regional, lo que se traduce en más de 28.500 millones de euros

### REDACCIÓN

La Comunidad de Madrid logrará en 2025 un impacto récord del turismo en la economía regional, que ascenderá a 28.569 millones de euros, el 8,7% del PIB madrileño. Así lo refleja el estudio IM-

PACTUR, elaborado por la Alianza para la excelencia turística (Exceltur) en colaboración con la Consejería de Cultura, Turismo y Deporte del Gobierno regional, que prevé un crecimiento del 7% respecto a 2024.

"El turismo refuerza en 2025 su papel como uno de los principales motores de desarrollo económico y prosperidad, gracias a un modelo basado en la rentabilidad y alineado con los valores y el estilo de vida de la sociedad madrileña", destacó el consejero del ramo, Mariano de Paco. Las claves del incremento son principalmente el aumento del 9,6% en el con-

sumo de los extranjeros y el dinamismo de la inversión (+6,9%), sumado a un avance más moderado del gasto público (+4%) y del consumo de los nacionales (+2,7%). Este crecimiento confirma una tendencia hacia la normalización tras los incrementos excepcionales del 13,2% en 2024 y 21,5% en 2023.

### 16,5 millones de turistas

En 2024, último año con datos, la Comunidad de Madrid recibió a 16,5 millones de turistas, de los que 8,8 millones eran internacionales.



## La gripe sigue bajando en la región, pero no lo suficiente

E.P.

Los casos de gripe en la Comunidad de Madrid siguen disminuyendo y registran un descenso del 13,18% en la última semana, mientras que la tasa se sitúa en 62,95 casos por cada 100.000 habitantes, frente a la de 72,5 registrada siete días antes. En concreto, entre el 5 y el 11 de enero, se han notificado a través de la Red de Vigilancia del Sistema de Enfermedades de Declaración Obligatoria (EDO) un total de 4.412 casos, 670 menos con respecto a la semana anterior.

En cualquier caso, la tasa en la segunda semana del año sigue muy por encima del umbral epidémico, cuyo valor numérico es 22,38, pero muy alejada de los más de 270 registrados a mediados de diciembre. En el acumulado del año, se elevan a 7.377 los casos de gripe notificados, frente a los 12.676 contabilizados en el mismo periodo de 2024, lo que supone un 41,8% menos.

### Mascarillas

Debido a esta incidencia de la gripe, la Comunidad de Madrid recomienda el uso de las mascarillas en todos los hospitales y centros de salud de la región, que se suman a las residencias, donde está aconsejada su utilización con el objetivo de aumentar la protección. Además, se sigue recomendando la vacunación, que puede llegar a reducir hasta en un 80% las hospitalizaciones por neumonía en los mayores de 65 años.

GENTE  
@GenteMad

La Comunidad de Madrid batió en el año 2025 su récord de trasplantes con un total de 1.026, lo que supone un incremento de un 6% con respecto al año anterior (que se cerró con 1.016) y confirma la tendencia ascendente en la región en los últimos años, con un alza del 67% desde 2019. En una rueda de prensa celebrada en la Consejería de Sanidad, la consejera del ramo, Fátima Matute, acompañada del coordinador del Programa de Donación y Trasplantes de la Consejería de Sanidad de la Comunidad de Madrid, Alonso Mateos Rodríguez, hizo balance de un año en el que se mantuvieron "las cifras excepcionales" ya alcanzadas en 2024.

# 104

### Corazón

Los trasplantes cardíacos han aumentado un 35% en el último año

# 13

### Multiviscerales

La mayoría de estas intervenciones (12) se han realizado a niños

En cuanto a los tipos de trasplantes, destacan los 104 cardíacos, lo que supone un crecimiento del 35% respecto a los datos de 2024 y un incremento del 90% desde 2017. A ellos se suman los de páncreas, que, con un total de 28, casi duplican los 15 registrados el año previo. De ellos, 17 han sido a pacientes adul-

# Madrid volvió a batir su récord de trasplantes en el año 2025

En la región se llevaron a cabo un total de 1.026 intervenciones, lo que supone un incremento del 6% respecto al año anterior ● Estos datos confirman una tendencia al alza, ya que desde 2019 han subido un 67%



Fátima Matute, durante la presentación de los datos de trasplantes

tos, todos ellos en el hospital público 12 de Octubre, mientras que los 11 restantes, pediátricos, han sido en La Paz. Destaca la subida del trasplante intestinal o multivisceral, dirigido a pacientes "muy concretos", principalmente niños. En este caso, el año se ha cerrado con 13 trasplantes (doce de ellos pediátricos)

frente a los siete de 2024, y un repunte del 300% en los últimos diez años. Durante 2025 se han registrado 541 trasplantes renales, que pese a disminuir respecto al pasado año (556) acumula un incremento del 66,5% en la última década.

En cuanto al tipo de donante, la tasa posterior al fa-

llecimiento ha subido casi 14 puntos en los últimos cinco años, hasta situarse en el 41,4 por millón de habitantes, aunque cae ligeramente en el caso de donante vivo, que pasa de los 89 de 2024 a los 85 del pasado año. Destaca igualmente la caída de la tasa negativa de aceptación de las familias, que se sitúa por debajo del 20%. En concreto, crece un 9% la aceptación tras la muerte de sus seres queridos.

### Hitos

Durante su intervención, Matute se ha felicitado de estos datos y ha repasado varios "hitos" logrados en 2025, como el primer trasplante parcial de co-

razón en Europa a un bebé en el Gregorio Marañón, el primer trasplante cardiopulmonar en un donante en asistolia, el primer trasplante laparoscópico de riñón en un adolescente en el Puerta de Hierro o que en apenas 63 horas en el Hospital 12 de Octubre se han trasplantado cuatro corazones.

LA ACEPTACIÓN DE LAS FAMILIAS HA CRECIDO UN 9% TRAS EL FALLECIMIENTO

## Los Bomberos de la Comunidad visten de rojo para las intervenciones

Los nuevos trajes son más cómodos y reducen el estrés térmico en incendios

REDACCIÓN

Los Bomberos de la Comunidad de Madrid han estrenado este año sus nuevos uniformes de intervención, que

cambian su color del azul al rojo. Además de renovar la imagen de los profesionales, estos trajes presentan una mejora en la absorción del calor por radiación, debido al cambio de color, reduciendo el estrés térmico al que se someten estos servidores públicos. Esta decisión se ha tomado tras un estudio elabo-

rado desde la Jefatura de Unidad Técnica del Cuerpo de Bomberos de la Comunidad de Madrid sobre la incidencia que tienen las altas temperaturas en esta tonalidad.

Otra de las características de los nuevos equipamientos es la optimización en la ergonomía, que permite a los trabajadores realizar movimientos completos ofreciéndoles una mayor comodidad. Asimismo, responden a la normativa de alta visibilidad para trabajos en la vía pública y cuentan con las certificaciones térmica y mecánica ac-



Presentación de los nuevos trajes

tualizadas, lo que aumenta también su seguridad.

### Inversión

El Ejecutivo autonómico ha invertido 3,2 millones de euros en la adquisición de 1.800 modelos compuestos de chaquetón y cubrepantalón. Estos equipos de protección individual (EPI) son habituales en incendios urbanos e industriales; rescates en espacios confinados; intervenciones con riesgo nuclear, radiológico, biológico o químico (NRBQ); o actuaciones en la vía pública.



# MURPROTEC®

Tratamientos definitivos contra la humedad

**¿Aún convives con humedades?  
Elimínalas para siempre y vive  
en un hogar más saludable**

**ELIMINA LAS  
HUMEDADES**

**MURPROTEC UNA  
DECISIÓN INTELIGENTE**

SATISFACCIÓN GARANTIZADA  
**HASTA  
30  
AÑOS**  
DE GARANTÍA



“ La capilaridad, la  
humedad más común  
en los hogares ”

**CAPILARIDAD**



“ Las filtraciones, el  
mayor peligro para la  
estructura de tu  
edificio ”

**FILTRACIONES**



“ Di adiós al exceso de  
vapor de agua en tus  
ventanas y a las  
manchas de moho en  
las paredes ”

**CONDENSACIÓN**



“ No dejes que la mala  
calidad del aire por la  
humedad afecte tu  
salud y la de los tuyos ”

**CALIDAD DEL AIRE**



**900 30 11 30**  
**www.murprotec.es**

*Solicita tu diagnóstico gratuito,  
personalizado, in situ, y sin  
compromiso*





## Los precios subieron un 3,7% durante el pasado año

E.P.

Los precios subieron un 3,7% en la Comunidad de Madrid durante el año 2025, ocho décimas más que la media nacional, que se situó en el 2,9%. Así lo aseguran los datos definitivos relativos al mes de diciembre publicados este jueves 15 de enero por el Instituto Nacional de Estadística (INE).

Con respecto al año anterior, los precios subieron especialmente en vivienda, agua, electricidad, gas y otros combustibles, con un 6,9% más; bebidas alcohólicas y tabaco, con un 5% más; restaurantes y hoteles, con un 5% más; y otros bienes y servicios, con un 4,3% más.

En el lado contrario, las subidas fueron más moderadas en ocio y cultura (+0,5%); muebles, artículos del hogar y artículos para el mantenimiento corriente del hogar (+1%); vestido y calzado (+1,3%) y comunicaciones (+1,7%).

## Las leyes autonómicas caducarán cada 4 años

AGENCIAS

La Comunidad de Madrid modificará el actual sistema normativo con cambios que permitirán actualizar las leyes autonómicas de manera periódica, introduciendo fecha de caducidad en algunas y revisándolas cada cuatro años. El proyecto, cuya aprobación está prevista para el primer semestre del año, establece la obligatoriedad de llevar a cabo al menos una evaluación 'ex post' de la normativa antes de que transcurran cuatro años desde la entrada en vigor de cada disposición, salvo en aquellos casos con rango de ley que establezcan otro plazo.

También se establecerá fecha de caducidad en las leyes autonómicas de carácter organizativo, es decir, las que se encargan de regular la Administración regional o las entidades públicas de manera interna.



La consejera Rocío Albert, durante una reunión del Consejo de Política Fiscal y Financiera EUROPA PRESS

# Rechazo frontal al nuevo modelo de financiación autonómica del Estado

El Ejecutivo regional analiza las posibilidades para impedir la aplicación de un sistema que consideran que "perjudica a los madrileños" y "beneficia al independentismo"

GENTE  
@GenteMad

El Gobierno regional estudia todos los recursos legales para "impedir" la propuesta de reforma del sistema de financiación autonómica del Ejecutivo central, que considera que "perjudica" a los madi-

ROCÍO ALBERT  
NIEGA LAS CIFRAS  
FACILITADAS POR  
EL MINISTERIO  
DE HACIENDA

leños. "Está perjudicando a los madrileños porque con los impuestos de los madrileños se van a tener que aportar más recursos para financiar toda esta fiesta independentista y todo este nuevo sistema que a los que más benefician, fundamentalmente, es a los independentistas", señaló la consejera de Econo-

mía, Hacienda y Empleo, Rocío Albert.

Según el Ministerio de Hacienda, la Comunidad de Madrid incrementaría en 2.555 millones de euros sus recursos en 2027 y se situaría como la cuarta región que más crecería sobre el modelo actual, tras Andalucía, Cataluña y la Comunidad Valenciana.

### Mitad de recursos

Sin embargo, Albert ha asegurado que van a tener "la mitad de los recursos de lo que tienen los catalanes para poder hacer frente a todo el gasto de los servicios públicos". "De esos 2.555 millones que anuncian para la Comunidad de Madrid es mentira porque muchos de ellos son ya recursos que venían dados por el sistema, por los depósitos a la banca, por el impuesto de grandes fortunas, que todo el rato dijeron que eran impues-

### REUNIÓN DEL CPFF

Cataluña es la única región que apoya el nuevo sistema

Madrid no está ni mucho menos sola en su rechazo al nuevo modelo de financiación autonómica presentado por el Gobierno central. De hecho, en la reunión de esta semana del Consejo de Política Fiscal y Financiera (CPFF) solo una autonomía del régimen común (del que están excluidas Navarra y País Vasco) se mostró conforme con la propuesta del Ministerio de Hacienda: Cataluña. Todas las regiones gobernadas por el PP se opusieron, pero lo más llamativo es que también mostraron su desacuerdo Castilla-La Mancha y Asturias, ambas con un presidente socialista.

Los consejeros de Economía criticaron que este modelo se haya pactado previamente con ERC para garantizarse el apoyo parlamentario de este partido independentista tanto en el Congreso de los Diputados como en el Parlament de Cataluña y piden que se abra un periodo de negociación conjunta.

tos temporales", ha denunciado la consejera.

"Desde la Comunidad de Madrid no vamos a permitir, y vamos a utilizar todos los recursos legales, que ningún español tenga menos recursos para los servicios públicos que los que tiene un español independentista. Es una vergüenza", ha defendido.

## Nueva sede en la Gran Vía para la FMM

La Comunidad de Madrid ha cedido un espacio de 700 metros cuadrados para la entidad que agrupa a los 179 municipios de la región

REDACCIÓN

La Comunidad de Madrid ha cedido un espacio a la Federación de Municipios de Madrid (FMM) en Gran Vía 30 para su nueva sede en la capital. En concreto, son 700 metros cuadrados que repre-

sentan casi la totalidad de la tercera planta de este inmueble. El consejero de Presidencia, Justicia y Administración Local, Miguel Ángel García Martín, y la presidenta de la FMM, Judith Piquet, conocieron esta semana estas



Visita a las nuevas instalaciones de la FMM

instalaciones, donde firmaron el protocolo que sella el traslado desde su anterior ubicación, en la calle Princesa.

El Ejecutivo autonómico destina cada año 490.000 euros a esta entidad a través de la Dirección General de Reequilibrio Territorial de la Consejería de Presidencia, Justicia y Administración Local para su correcto funcionamiento y para las actividades que realiza. El objetivo de este organismo es representar y dar voz a los 179 municipios de la región ante las administraciones públicas.



# Presentado el centro de mando tecnológico

El objetivo de esta novedosa infraestructura es garantizar la disponibilidad de todos los servicios digitales del Gobierno regional ● Ha costado casi un millón de euros

GENTE  
@GenteMad

La Comunidad de Madrid ha puesto en marcha el Centro regional de Control de Infraestructuras Críticas (CCIC), el “centro de mando” de la región que busca velar por los servicios públicos digitales “24/7”. “El objetivo principal es garantizar la disponibilidad, en todo momento, de todos los servicios digitales de la Comunidad. Hasta la fecha tenemos trabajando equipos en diferentes aspectos y especialidades, pero este centro va a ser el punto neurálgico donde van a estar todos ellos ubicados”, explicó el consejero de

## RECURSOS

### Soporte para casi 200.000 empleados

La Consejería de Digitalización proporciona servicios digitales a todos los ciudadanos y empresas de la región, dirige los recursos de las Tecnologías de la Información y la Comunicación (TIC) de 4.000 sedes administrativas y da soporte a cerca de 200.000 empleados públicos. Entre sus funciones están lgestionar las plataformas de impuestos.

Digitalización de la Comunidad de Madrid, Miguel López-Valverde, durante una visita a las instalaciones. El CCIC, que ha contado con una inversión cercana al millón de euros, está integrado por un jefe de operaciones y más de una veintena de pro-

fesionales técnicos, entre ellos ingenieros de infraestructuras críticas, analistas, consultores, especialistas en gestión de incidentes, expertos en ciberseguridad y en inteligencia artificial. López-Valverde subrayó que la digitalización es la “co-




Una de las pantallas de control del nuevo centro

lumna vertebral” de la Administración pública y que los sistemas están “interconectados”. Por este motivo ha nacido el CCIC, el “corazón tecnológico” de Madrid, que ofrecerá una “visión centralizada” de las prestaciones. El centro de mando está ubicado en

GESTIONARÁ LAS  
INCIDENCIAS Y  
PREVENDRÁ  
POSIBLES  
CIBERATAQUES


una sede “segura”, dotada con continuidad, tanto eléctrica como de operador de datos, y cuenta con un servicio “24/7”, que gestionará incidencias, analizará impactos, facilitará decisiones “ágiles” basadas en datos y tratará de predecir posibles ciberataques.

AYUDAS PARA LA ADAPTACIÓN DE  
VIVIENDA HABITUAL Y PRODUCTOS DE APOYO

 Las Rozas

>>> LAS ROZAS

Hasta **3.121 euros** por beneficiario para productos adquiridos u obras realizadas entre **20 de marzo de 2025 y 20 de marzo de 2026** (ambos inclusive)





# Completada la renovación de la iluminación de la ciudad

Las cerca de 11.500 farolas funcionan ya con una tecnología eficiente, según el Ayuntamiento ● El ahorro obtenido con el cambio es de un millón de euros

## LAS ROZAS

GENTE  
@GenteMad

El Ayuntamiento de Las Rozas ha completado la renovación total de su red de alumbrado público gracias a una estrategia iniciada en 2015 con la instalación de las primeras luminarias led en la urbanización La Chopera. Según ha informado el Consistorio, las cerca de 11.500 farolas del

EN LA ÚLTIMA OBRA SE HAN CAMBIADO MÁS DE 4.700 LUMINARIAS

municipio ya funcionan con esta tecnología eficiente, con una media de uso de unas 4.250 horas al año.

Gracias al cambio a esta tecnología de todo el parque de luminarias de la ciudad,

## ESTRATEGIA

### Una política con cuatro ejes principales

La política energética llevada a cabo estos 10 años por el Ayuntamiento de Las Rozas se ha centrado en cuatro aspectos principales: la adquisición de la energía al mejor precio; la optimización en el consumo de la energía (alumbrado exterior, de edificios y gestión de instalaciones); la generación de energía mediante paneles fotovoltaicos y la gestión energética y seguimiento a lo largo del tiempo.

unido la adquisición de la energía al mejor precio, entre otras políticas en materia de eficiencia energética, se calcula que el Ayuntamiento de Las Rozas ha conseguido un ahorro anual de 1 millón de



Nueva iluminación en el campo de fútbol de la Dehesa de Navalcarbón



**Perfecto estado tras diez años:** En un encuentro mantenido esta semana entre el alcalde, José de la Uz, y responsables de la empresa Shreder, se pudo comprobar el perfecto estado de una de las luminarias que se instalaron hace diez años después de 42.500 horas de funcionamiento.

ro total de alrededor de 380.000 euros.

## Más obras

Además, este lunes 12 de enero se completó la obra de mejora de iluminación del campo de fútbol de la Dehesa de Navalcarbón que ha consistido en sustituir las antiguas lámparas de descarga por focos led de última generación. Con ello, se ha conseguido un ahorro energético superior a un 35% y triplicar el nivel de iluminación, utilizando las mismas torres e infraestructura general.

Las Rozas también ha cambiado la iluminación de la rotonda de entrada a Las Matas dentro de un proyecto de innovación europeo, denominado Safelight, basado en la Inteligencia Artificial.

## MÁS INFORMACIÓN

**GenteMadrid.es**  
Consulte la actualidad regional y local en nuestra página web

## Campaña para acabar con los excrementos caninos

### POZUELO DE ALARCÓN

#### AGENCIAS

El Ayuntamiento de Pozuelo de Alarcón ha relanzado la campaña de vigilancia y sensibilización para la recogida de excrementos caninos bajo el lema 'Si él pudiera, lo haría', con el objetivo de mejorar la limpieza urbana y evitar molestias, al tiempo que recuerda que no cumplir la ordenanza puede conllevar sanciones de hasta 750 euros.

La iniciativa, puesta en marcha el año pasado, se refuerza con carteles informativos en distintos espacios municipales y con mayor difusión a través de los canales oficiales. Además, la Policía Local de la ciudad continuará velando por el cumplimiento de la normativa mediante agentes de paisano, que podrán sancionar a los propietarios que no recojan los excrementos de sus mascotas.

## Vigilancia

La vigilancia se intensificará especialmente en las zonas con mayor incidencia, como Prado de Somosaguas (en las calles Tramontana y Ábrego), la Colonia de los Ángeles (calle Picasso) y la Zona Norte, en calles como Peñalara y Pedriza. El Ayuntamiento ha recordado que dispone este año de ocho millones de bolsas higiénicas, distribuidas en cerca de 1.500 dispensadores repartidos por la ciudad, que se recargan varias veces por semana.

## Bonos para aparcar 12 horas en Gran Vía por menos de 2 euros

La oferta supone un descuento del 20% respecto a la tarifa habitual sin límites ni restricciones y se podrá aprovechar hasta el próximo 31 de enero

## MAJADAHONDA

#### REDACCIÓN

El Ayuntamiento de Majadahonda y la empresa Telpark, encargada de gestionar el aparcamiento subterráneo

de Gran Vía, han puesto en marcha una nueva iniciativa de movilidad comercial sostenible por la que los usuarios pueden utilizar este parking durante 12 horas por 1,99 euros al adquirir un bono de 5, 10 o 20 pases hasta el 31 de

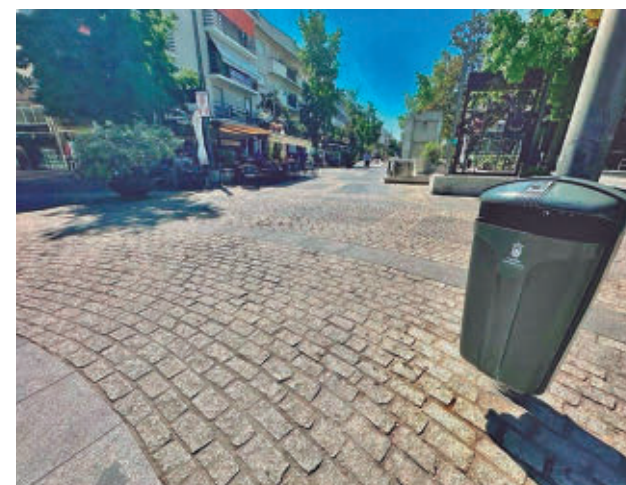
enero. Este bono 'Multipass' tendrá una vigencia de un año desde la fecha de la compra. La oferta supone para el cliente una rebaja del 20% con respecto a la tarifa habitual, sin restricciones por franjas horarias ni días.

## Carga eléctrica

Como beneficio adicional, los usuarios que adquieran el bono 'Multipass' en la aplica-

ción de Telpark obtendrán un descuento del 30% en la carga de vehículos eléctricos durante su estacionamiento en este parking. El descuento se aplicará hasta el 30 de junio en cualquier aparcamiento de Telpark con carga eléctrica en España y estará disponible en la app en un plazo de 24 a 48 horas desde la compra del pase 'Multipass'.

El aparcamiento subterráneo de Gran Vía se extiende desde la Plaza de Colón hasta la de Jardinillos y cuenta con un total de 417 plazas distribuidas en dos plantas.



Gran Vía de Majadahonda



## El BeOne ofrece matrícula gratis durante el mes de enero

### BOADILLA DEL MONTE

#### GENTE

El centro deportivo BeOne Boadilla (calle de Luigi Boccherini, 5) ofrece durante enero matrícula gratis y tres días de prueba sin coste, dentro de la campaña TOODOO incluido, con el fin de fomentar la práctica de deporte. Además, tiene abonos especiales y servicios diseñados para los más pequeños, como un área infantil de juegos, escuela de natación y campus en periodos no lectivos.

De igual modo, este espacio dispone de instalaciones concebidas para ofrecer una experiencia de calidad. Entre sus servicios, destaca su sala fitness, con maquinaria y material renovados, con zonas para cardio, fuerza y entrenamiento funcional, además de 2 piscinas y un área de spa con hidromasaje.

## Romanillos estrena nueva iluminación y acústica

El Ayuntamiento ha puesto en marcha un proyecto piloto en la escuela infantil

### EDUCACIÓN

#### GENTE

@GenteMadrid

El Ayuntamiento de Boadilla del Monte ha puesto en marcha en la Escuela Infantil Romanillos (calle de Cazorla, 2) un proyecto piloto de mejora de la iluminación y la acústica, para conseguir mejorar las condiciones de confort y bienestar en aulas, pasillos y zonas del profesorado. El coste de la actuación ha sido de casi 48.000 euros y, en función del resultado, se valorará



Una de las aulas de la escuela infantil situada en la calle de Cazorla, 2

extender estas mejoras a otras guarderías públicas o edificios municipales.

La actuación principal ha sido la implantación de un

sistema de iluminación HCL (Human Centric Lighting) mediante luminarias WELL, que adapta la luz artificial al comportamiento de la natural, lo que favorece el rendimiento académico, incrementa la capacidad de concentración y mejora las funciones cognitivas, aspectos especialmente relevantes en entornos educativos de primera infancia.

#### Paneles

De forma complementaria, se han incorporado paneles acústicos de PET en las aulas y en el hall principal, diseñados con una temática infantil acorde al resto de la escuela. Estos elementos permiten reducir la reverberación para generar ambientes más tranquilos, favorecer la comunicación y mejorar el confort sonoro, un factor clave en el bienestar infantil y en la labor educativa.

## Una campaña para ir en bus a los centros deportivos

### BOADILLA DEL MONTE

#### GENTE

‘Entrena con la 573’ es el nombre de la campaña puesta en marcha por el Ayuntamiento de Boadilla del Monte con el objetivo de dar a conocer un servicio de transporte público útil para los usuarios de los clubes deportivos del municipio, que permite un acceso sencillo a varias de estas instalaciones.

Fuentes municipales explican que la línea interurbana 573 (Boadilla del Monte-Madrid/Moncloa) se convierte en una alternativa práctica al uso del vehículo privado, ya que en su recorrido tiene paradas que permiten llegar al polideportivo Rey Felipe VI, al CDM Condesa de Chinchón, a la piscina cubierta municipal, al CDM Ángel Nieto y al Pabellón Príncipe Don Felipe.





## FÚTBOL | TERCERA FEDERACIÓN

# Un liderato con muchos candidatos

El Atlético de Madrid C se proclamó campeón de invierno ● Por detrás, Las Rozas, Leganés B y CD Móstoles URJC acechan el primer puesto de la tabla

F.Q.  
@GenteMad

El Grupo 7 de Tercera Federación llegaba el pasado fin de semana al ecuador de su fase regular, un buen momento por tanto para evaluar qué equipos están respondiendo a las expectativas y cuáles forman parte del capítulo de las decepciones.

En la zona noble de la clasificación, lo más llamativo es la gran igualdad. El Atlético de Madrid C es el líder gracias a los 36 puntos cosechados hasta la fecha, solo dos más que su inmediato perseguidor, Las Rozas. Para acabar de comprimir la carrera por el primer puesto, Leganés B y CD Móstoles URJC ocupan la tercera y la cuarta plaza, respectivamente, con 33 unidades, es decir, a tiro de una victoria del Atlético de Madrid C. Esta situación supone un cambio destacado respecto a las campañas anteriores. En la 24-25 el Alcalá goberna-

EL ATLÉTICO C  
ARRANCA LA  
SEGUNDA VUELTA  
EN EL CAMPO DEL  
CARABANCHEL

EL AÑO PASADO,  
EL ALCALÁ  
ESTABA MUCHO  
MÁS DESTACADO  
EN EL LIDERATO

ba la tabla con 39 puntos, siete más que el segundo, el Trival Valderas, mientras que en la 23-24 el Real Madrid C gozaba de un colchón de seis puntos sobre Leganés B y Móstoles.

## Más citas

Sin demasiado tiempo para mirar al pasado, este fin de semana se disputa la jornada 18, con el líder, el Atlético de Madrid C, visitando La Mina, feudo de un Carabanchel que



El Atlético C dio un golpe de autoridad al ganar en su visita a El Soto CD MÓSTOLES URJC

## ZONA DE DESCENSO

### El Racing de Madrid no quiere descolgarse de la permanencia

El colista de la categoría, el Racing de Madrid, cerraba la primera vuelta con su segundo triunfo del curso al imponerse por 3-1 al Unión Adarve. Aunque no abandona el farolillo rojo, sí alimenta sus opciones

de permanencia, al situarse a cinco puntos del Carabanchel. Completan la zona de descenso la AD Parla, penúltima con 15 puntos, y el Siello Tenple, decimosexto y empatado con el Carabanchel.

es cuarto por la cola. A la espera de un fallo del filial rojiblanco estará Las Rozas, que jugará en la tarde del domingo en el campo del Racing de Madrid. De los otros inquilinos de la zona alta, el Leganés B también jugará a domicilio, en su caso ante el Alcorcón B, mientras que el CD Móstoles URJC protagonizará uno de los duelos de la jornada en El Soto ante un Villaverde que no quiere alejarse más del 'play-off' de ascenso.

## FÚTBOL | SEGUNDA FED.

## El Rayo Majadahonda continúa con paso firme

### GENTE

Sabor agri dulce el que dejó en el Rayo Majadahonda su visita a Matapiñonera en un duelo que medía a los dos primeros clasificados del Grupo 5 de Segunda Federación. El cuadro majariego acariciaba la victoria gracias a un tanto de Yoshimura, pero un gol de Fer Harta permitió al Sanse firmar las tablas y mantener la distancia de cinco puntos respecto al líder.

Tras ese derbi, el Rayo Majadahonda defenderá su liderato este domingo (17:30 horas) en el Cerro del Espino ante un Conquense que se postula para el 'play-off' de ascenso. Por su parte, la UD Sanse tendrá que jugar en El Val ante una RSD Alcalá que solo tiene un punto de ventaja respecto a la plaza de promoción de descenso.

### En apuros

Ese incómodo puesto lo ocupa precisamente el Fuenlabrada, quien recibirá en la tarde del sábado (18:30) al Coria, cuarto en la tabla. Además de coger aire en la tabla, el equipo 'kiriko' podría echar una mano al Getafe B, tercero en la clasificación, quien protagonizará otro derbi en la mañana del domingo (12 horas) en el campo del Navalcarnero.

Por abajo, el Colonia Moscardó sigue en zona de descenso a pesar de su triunfo ante el Socuéllamos (3-1). Este sábado visita a un rival directo, el Elche Illicitano.

## FÚTBOL | PRIMERA FEDERACIÓN

## El Alcorcón se asoma al abismo

El conjunto alfarero solo tiene un punto de ventaja respecto a la zona de descenso

### REDACCIÓN

Partía como uno de los candidatos al ascenso, pero, tras 19 jornadas disputadas, la realidad clasificatoria de la AD Alcorcón en el Grupo 2

de Primera Federación es bien distinta. Con 23 puntos en su casillero, el equipo de Pablo Álvarez roza los puestos de descenso que ahora mismo abre el Juventud Torremolinos con 22 unidades.

### Preocupación

Ante esta situación, los partidos de la segunda vuelta, especialmente los de casa, co-

bran una importancia mayor. Así, este sábado (18:30 horas) el Alcorcón recibe al Antequera con el objetivo de sumar un triunfo que le dé oxígeno y, además, le permita mejorar sus cifras en Santo Domingo: es el tercer peor local del Grupo 2.

Esta jornada se jugarán el Hércules-Atlético Madrileño y el Castilla-Mérida.



Empate ante el Europa

## FÚTBOL | LIGA F

## El Madrid CFF abre una nueva etapa

### GENTE

La abultada goleada sufrida en su visita al campo del Barcelona (12-1) tuvo una consecuencia importante en el seno del Madrid CFF. Su directiva decidió destituir a su técnico, Javier Agudo, tal y como informó en un escueto comunicado donde se agradeció "su

dedicación, profesionalidad y trabajo durante el tiempo que ha estado al frente del equipo".

Tras este relevo en el banquillo, el Madrid CFF visita este sábado (18:30) el campo del Eibar. Los otros dos equipos madrileños, Atlético y Real Madrid, se miden al Espanyol y al Levante.



## BALONCESTO | LIGA FEMENINA

# Un curso para el recuerdo

El Inno-tn Leganés sigue firmando una temporada notable en su regreso a la máxima categoría • El Hozono Global Jairis será su rival en la Copa • El Estudiantes mira a la zona baja

F.Q.  
@GenteMad

La nueva andadura del Inno-tn Leganés en la máxima categoría femenina nacional arrancaba el pasado mes de octubre con la premisa clara de lograr la permanencia. Tras más de tres meses de competición, equipo que dirige Javier Fort no sólo está en condiciones de pelear por ese objetivo sino que, además, se ha hecho con un billete para la próxima edición de la Copa de la Reina. El triunfo ante el BAXI Ferrol en la última jornada de la primera vuelta permitió que el nombre del equipo leganense estuviera en el sorteo



Imagen del partido en Gran Canaria FEB

celebrado el pasado miércoles 14 de enero, donde conoció a su rival para los cuartos de final del torneo copero: el Hozono Global Jairis.

Pero hasta que llegue esa histórica cita en Tarragona a finales de marzo, el Inno-tn Leganés deberá afrontar varias citas ligueras, comenzando por la que tendrá lugar este sábado 17 (17 horas) en el Pabellón Europa. Enfrente estará otro recién ascendido, el Ingeniería Ambiental Estepona, tercero por la cola con tres victorias menos.

## Problemas

La alegría del Inno-tn Leganés contrasta con las dudas de un Movistar Estudiantes que no termina de despegarse de los puestos de peligro. Tras dos derrotas consecutivas es decimotercero. Este sábado (19:30) tendrá un difícil test en casa ante el Valencia Basket.

## BALONCESTO | PRIMERA FEB

# Últimas pruebas antes de la Copa

Estudiantes y Fuenlabrada disputan la jornada 17 antes de mirar a la 'Final Four'

## GENTE

La fase regular de la Primera FEB llega este fin de semana a su ecuador con la celebración de una jornada, la 17, que será la antesala de la 'Final Four' de la Copa de España que tendrá lugar los días 24 y 25 de enero en Palencia.

Antes de centrarse en la conquista de ese título, tanto Movistar Estudiantes como Flexicar Fuenlabrada deberán dar nuevos pasos en pos de conquistar sus objetivos en Liga. Los colegiales volvieron a perder terreno respecto al líder tras caer en su visita a la cancha del Fibwi Mallorca Basquet Palma por 80-76. Ese tropiezo marca la previa del choque de este domin-



Juampi Valet ESTUDIANTES

go en el Movistar Arena (12:30) con Alega Cantabria.

Por su parte, el Flexicar Fuenlabrada firmó un convincente triunfo ante el Caja Rural Zamora por 79-61, lo que le permite seguir enganchado a la carrera por los 'play-offs'. Este domingo visita al Palmer Basket.

## MIÉRCOLES 21 de ENERO: Sesión Informativa BACHILLERATO INTERNACIONAL

IES JOSÉ  
SARAMAGO  
MAJADAHONDA



**El Instituto José Saramago es el primer centro público de la zona oeste en impartir el prestigioso Programa del Diploma de Bachillerato Internacional**



Nuestros alumnos estudian al mismo tiempo bachillerato LOMLOE Internacional obteniendo la doble titulación.

El primer plazo de solicitud de admisión comenzará el próximo 19 de enero hasta el 29 de febrero de 2026. Se podrá solicitar plaza para el itinerario Científico y para el de Humanidades y Ciencias Sociales. Para todas las familias interesadas celebraremos una sesión informativa en nuestro salón de actos, el **miércoles 21 de enero de 2026 a las 17:30 h.**

Existirá un **segundo plazo** que será simultáneo al proceso de admisión en centros públicos de la CAM.

El calendario se publicará en nuestra web.

Para más información visita nuestra web [www.saramago.es](http://www.saramago.es)



[www.saramago.es](http://www.saramago.es)  
C/ Maestro, 1  
28220 Majadahonda  
91 639 84 11



**A**lgunos organizan una gran fiesta, otros prefieren realizar un buen viaje. Cumplir 50 años es un momento vital tan redondo y destacado que, lejos de otras tradiciones, Rubén Pozo decidió hacerse un autorregalo con el mejor sello posible a nivel personal: un disco. De '50town', de su carrera y de otras cuestiones nos habla en esta entrevista cargada de honestidad.

**Publicó disco justo el año en el que cumplía medio siglo. ¿Casualidad o fruto de algo premeditado?**

Esto lo pensé cuando hice la canción que da título al disco, '50town'. La compuse un par de años antes porque me estaba dando la crisis de los 50. Me sonaba muy fea la palabra cincuentón. Jugué con ello y me surgió 50town, que creo que es más adecuado porque iba a llegar a la ciudad de los cincuentones. Normalmente hago los discos pensando en la gente, pero '50town' es mi autorregalo, me doy a mí mismo una palmadita en la espalda porque, quién lo iba a decir, 50 años y aquí seguimos, con alegría y a por lo que venga.

**¿Qué balance hace de la acogida?**

Está teniendo mejor acogida que anteriores trabajos míos, cosa que me hace muy feliz. También estoy rodeado de un equipo fantástico, tengo una banda increíble, Los Chicos de la Curva, con los que estamos haciendo una gira de presentación que está yendo muy bien. Lo noto en los conciertos: la gente ya se sabe las canciones del disco, las celebra, las pide. Hay un chup chup especial con este disco. Igual queda mal decirlo, pero creo que es un trabajo muy bueno. Dentro de lo que hecho en mi carrera, he estado especialmente inspirado, he tenido suerte y me han venido a visitar las musas con asiduidad y generosidad.

**Alude a Los Chicos de la Curva. Después de tantos años de carrera, además de la valía artística, ¿valora especialmente que también haya afinidad en el plano humano?**

Sí, desde siempre. Me gusta tocar con músicos mejores que yo para aprender de ellos, me estimula, pero yo solo puedo tocar con amigos, si alguien toca de la hostia pero si, bajo mi prisma, es imbécil, no toco bien con él. Con Los Chicos de la Curva se dan las dos cosas: son músicos excepcionales y amigos. Eso no se puede mejorar.

**La canción que da título al disco transmite ganas de vivir. ¿Siente que todavía queda mucho por delante?**

Sí, diablos. Es una letra optimista, como se refleja en una de las frases: "a mitad de la partida y aún con vida", asumiendo que llegaré a los cien años (ríe). Sí que siento que queda vida por delante, todavía tengo curiosidad por las canciones, mi momento favorito sigue siendo cuando me sale una canción y quiero enseñársela al mundo. Me sigue ocurriendo eso tan mágico, y no me lo esperaba, creía que a los 50 ya se habría secado la



Rubén Pozo, junto a los miembros de la banda Los Chicos de la Curva

## RUBÉN POZO

# "Sigo siendo adicto a la droga más fuerte: el aplauso del público"

El artista barcelonés sigue con su gira de conciertos en salas presentando su último disco ● Define '50town' como un "autorregalo" por su medio siglo de vida, un álbum vitalista donde se muestra sin prejuicios

ENTREVISTA DE FRANCISCO QUIRÓS SORIANO (@FranciscoQuiros) | FOTO DE SARA IRAZÁBAL

"AHORA HAGO MÁS CANCIONES QUE NUNCA Y DISFRUTO MUCHO MÁS DE LO QUE HAGO"

"ME ESTIMULA TOCAR CON MÚSICOS MEJORES, PERO, ANTE TODO, DEBEN SER AMIGOS"

fuelle de la que manan las canciones. Hago más canciones que nunca, me he quitado muchos prejuicios, disfruto más de lo que hago y, sobre todo, tengo un público que no para de crecer. Me siento un tipo afortunado, no me canso de decirlo.

**¿Cuánto hay de confesional en las letras de '50town'?**

Siempre hay una parte grande de confesión, aunque luego, en las entrevistas, lo maquille y diga que no sé de qué hablo (ríe). Incluso cuando escribes ficción, se

cuelan cosas tuyas, consciente o inconscientemente. Da igual, lo importante es las partes del disco que conectan contigo como oyente, no conmigo; el disco ya ha dejado de ser mío.

**Parafraseando al tema que cierra el disco, ¿a qué o a quién le dedicaría su última canción?**

A todo ese público que ha estado en mis años de carrera. Ese público me ha pagado una vida y, antes que todo eso, aplauden a mi banda y a mí, me permiten seguir siendo un adicto a la droga más fuerte que he probado: el aplauso. Esas personas son las más importantes, han estado al otro lado de las canciones y siguen viniendo a los conciertos. Toda esa gente, sea mucha o poca, es la que me permite seguir haciendo mi oficio y seguir siendo un yonki de los aplausos y de la validación artística, me siguen dando mi dosis en vena de aplausos y admiración. De todo lo que he probado, no hay nada que se iguale a esto, en efectos y el monazo que pasas cuando no lo tienes.

**La carrera artística, como la vida, es una montaña rusa. ¿Alguna vez se ha sentido "el puto amo"?**

Sí, a veces. Igual que a veces me siento en la mierda (ríe). No es verdad ninguna de las dos cosas. La canción 'El puto amo' es otro autorregalo. Es curioso, porque en una letra que trata de glorificarme también me tiro dardos. Cuando acaba, vuelvo a ser un tipo tímido y apocado, pero mientras suena, para hacerla bien, la tengo que cantar de verdad.



AGENDA CULTURAL | EVENTOS EN LA REGIÓN



**REFLEXIONES BAJO LA LUZ DE LA LUNA:** Mariano Llorente adapta y dirige 'Noche', una versión de la novela homónima de Alejandro Sawa. Una pieza que desnuda las violencias estructurales del siglo XIX, especialmente hacia las mujeres. El montaje narra la historia de don Francisco, un padre autoritario y profundamente religioso que intenta mantener el orden moral de su familia a través de la represión y la fe.

**MADRID >>** Teatro Español | De martes a domingo, hasta el 1 de febrero | Precio: 18 euros



**AIRES FESTIVOS EN PLENO ENERO:** Manu Tenorio hará un repaso a los temas que han marcado su trayectoria, una carrera artística que se extiende ya por más de dos décadas. El concierto se enmarca en los actos por las fiestas de San Sebastián Mártir.

**SS. REYES >>** Plaza de la Constitución | Domingo 18, 13 horas | Gratuito



**HORA DE MOVER EL ESQUELETO:** Yllana presenta 'We love disco', un show que recorrer los éxitos más emblemáticos de los años 70, 80 y 90. En el escenario, cinco increíbles cantantes multidisciplinarios tomarán el micrófono y los instrumentos.

**ALCOBENDAS >>** T. Ciudad de Alcobendas | Sábado 17, 20 horas | Precio: 14-18 euros



**MITOLOGÍA PARA TODAS LAS EDADES:** 'Ragnarok' es una obra inspirada en un mito del norte de Europa para crear una épica aventura vikinga en la que los héroes, Thor y Freya, deberán enfrentarse a unos terribles monstruos que amenazan con destruir el mundo.

**TRES CANTOS >>** Teatro Municipal | Sábado 17, 18 horas | Precio: 6-8 euros



**RESPETO MEDIOAMBIENTAL:** 'Bichitos' es un espectáculo de humor gestual para toda la familia, en el que, en formato documental teatral, se podrá conocer mejor y aprender a respetar y valorar a estos pequeños vecinos invertebrados.

**LAS ROZAS >>** CC Pérez de la Riva | Domingo 18, 12 horas | Precio: 10 euros

**EL PIANO, NEXO DE UNIÓN ENTRE FLAMENCO Y JAZZ**

Primera edición de este ciclo dedicado a músicos que entienden la tradición, pero no se quedan quietos en ella.

**MADRID >>** Babylon Club Madrid | Sábado 17, 22 horas | Desde 21 €

**TODO QUEDA EN CASA CON EL CONCIERTO DE MICHEL**

Michel presenta 'Aires de Getafe'. Piano, acordeón y artistas de la localidad se unen en un espectáculo fresco.

**GETAFE >>** T. Federico García Lorca | Domingo 18, 19 horas | Gratuito

**RECITAL DE LA UNIÓN MUSICAL DE POZUELO**

Un concierto cuyo repertorio está basado en música compuesta o adaptada con motivos españoles.

**POZUELO >>** Teatro MIRA | Sábado 17, 19:30 | Entrada gratuita

**LA PUBLICIDAD TAMPOCO SE SALE DE LOS RAÍLES**

Exposición organizada por Renfe que muestra un viaje por 85 años de memoria visual a través de la publicidad.

**MADRID >>** Museo del Ferrocarril | Hasta el 31 de mayo | 4-7 euros



## THE QUINQUIS

# "El flamenco es algo muy serio, lo cogemos como una herramienta"

'Tú no me quieres' es la canción con la que este trío competirá en el Benidorm Fest ● Este joven proyecto sigue dando pasos hacia su primer EP

ENTREVISTA DE F. QUIRÓS (@FranciscoQuiros)

La participación de España en el festival de Eurovisión ha sido una fuente casi inagotable de noticias en los últimos meses. Una vez pasada la marejada, llega el momento de que la música ejerza el papel protagonista de la mano de un Benidorm Fest que tendrá lugar entre el 10 y el 14 de febrero.

Entre los 18 aspirantes se encuentra The Quinquis, un proyecto joven, valiente y profundamente conectado con la raíz que integran Maxi Jeremies, Marcos Miranda y Reys. Su canción, 'Tú no me quieres', toma el relevo a singles anteriores como 'Te estoy amando locamente'.

"En realidad esta es nuestra primera canción original como grupo, ya que la anterior fue una versión de Las Grecas con Andreas Lutz, de O'Funkillo. Que la primera canción original que haces sea seleccionada para el Benidorm Fest es el mejor guion posible", analiza Marcos Miranda, quien también aplaude los cambios introducidos en esta edición, lejos de las dudas que podría suscitar la salida de Eurovisión: "La organización nos dejó claro desde el primer momento que el festival seguía en pie, y más fuerte que nunca. Da la sensación de que se ha apostado aún más por el Benidorm Fest, con nuevos premios y más recursos para decirle, de algún modo, a la Unión Europea de Radiodifusión que se sigue adelante, que somos independientes de Eurovisión. Conocer que va a haber más premios nos ha volado la cabeza a todos. Eso nos beneficia y nos ilusiona muchísimo".

## Esencia flamenca

Para optar a uno de esos galardones, The Quinquis ha optado por una canción que sigue la hoja de ruta establecida. "Tras 'Te estoy amando locamente', decidimos sacar 'Malaventura' para ir

abriendo boca, enfocando más esa raíz flamenca", afirma Maxi Jeremies, quien destaca de 'Tú no me quieres' "la manera de cantarlo, de soltarlo, el carácter canalla... ahí está la liberación. La música cuenta incluso más que la letra". Con esos mimbres dieron forma a un tema que habla de un desengaño, "amoroso, profesional o sobre una amistad", un momento que no deja espacio para opciones intermedias: "O te hundes en el fango o decides construir desde ahí". Por eso los integrantes de The Quinquis apuestan por "no esconder las cicatrices, sino besarlas y mostrarlas".

En cuanto al sello melódico, la música de raíz está muy presente, aunque con matices. "El flamenco es algo muy serio, lo usamos como herramienta, como un sentimiento, pero cogemos unas cosas de él, no podemos decir que hagamos flamenco, hay que dejarlo claro", expone Maxi Jeremies, cuyo argumento es compartido por Reys: "En los 90 hubo grupos que hacían cosas más desvergonzadas con el flamenco como referencia y en este 2026 está más que asumido que la estrella más grande que tenemos, Rosalía, es el gran exponente de cómo elevar la raíz".



## CULTURA DE BARRIO:

Ese espíritu está muy presente en una banda que también encarna la esencia canalla del cine quinquí de los 70 y 80

"QUE NUESTRO PRIMER TEMA ESTÉ EN EL BENIDORM FEST ES UN SUEÑO"

"SENTIMOS QUE SE HA APOSTADO AÚN MÁS POR EL FESTIVAL TRAS LO DE EUROVISIÓN"

"ESTÁ ASUMIDO QUE ROSALÍA ES EL EXPONENTE DE CÓMO ELEVARE LA RAÍZ"

## TRAYECTORIAS

### Un punto de encuentro tras caminos diversos

Antes de converger en The Quinquis, Maxi Jeremies, Marcos Miranda y Reys fueron forjando su camino artístico con otros proyectos. "Vengo de un grupo que tenía un sonido más de electrofunk, tipo Daft Punk. Cantábamos en in-

glés. Después de diez discos, me planteé qué pasaría si trataba de integrar el castellano en este tipo de propuestas. Mi experiencia me decía que no era fácil, pero el flamenco permitía mezclar la música de raíz de aquí con otra de raíz anglosajona, como el funk o el soul. Me senté con David García, El Indio, batería de Vetusta Morla. Produjimos la versión de 'Te estoy amando locamente'. Pro-

pusimos a Reys entrar para meter unos 'sintes' y se enganchó al proyecto. Funcionó bien y luego sumamos a Maxi", detalla Marcos Miranda.

Mientras sigue ultimando su primer EP, destacan la "excelente sintonía" a la hora de trabajar y le piden a este 2026 que "el Benidorm Fest sea un buen primer paso y nos dé el espacio para mostrar todo lo que tenemos por delante".





CRUCIGRAMA BLANCO

	1	2	3	4	5	6	7	8	9	10
1										
2										
3										
4										
5										
6										
7										
8										
9										
10										

**Horizontales:**  
1. Acción propia del gamberro. 2. Atenuación de las señales externas del duelo. Necesidad de beber. 3. Único satélite natural de la tierra. Normas de Aseguramiento de la Información. Oxígeno. 4. Loco, hombre falto de juicio. Aleación de hierro y carbono. 5. Mil romanos. Golpe que se da con el ramal. 6. Terminar, finalizar. Nosotros. 7. Defecto que disminuye el valor de algo. Campeón. Nordeste. 8. Federación española de partidos y organizaciones políticas de izquierdas. Persona que tasa. 9. Pieza del ajedrez que sólo puede mover en diagonal. Negativo. La primera. 10. El malo del Señor de los Anillos. Señal de socorro muy arrocerca.

**Verticales:**  
1. Confusión, desorden, lío. 2. Desprendimiento de nieve o rocas en la montaña. Treta, engaño, ardid. 3. Reducir en calidad, cantidad o intensidad. Onomat. que imita el sonido del gato. 4. Uno de los Bancos más importantes de España, fundado en Bilbao en 1857. Derribar algo, derrocarlo, echarlo por tierra. 5. Estado Islámico. Quiere. Voz francesa utilizada al descolgar el teléfono. 6. Emitirás sonidos desagradables cuando duermas. Nitrógeno. 7. Roma. Localidad situada en la provincia de Burgos, comarca de Las Merindades. Santo. 8. Harían en el horno. Ni uno ni tres. 9. Prep. que denota posesión o pertenencia. Estado alotrópico del oxígeno. Cero. 10. Asociación de Deportes Olímpicos. Guardias de los osos.

SUDOKUS

	9		7				8	6
7	4	2		9	8		3	5
3			2	1		4	7	
		9			2	5	1	
	5	1		6	7		4	3
	7	3					2	8
8		4		2				1
5		6	3	7	1	8	9	
9	1	7		8			6	

1		6		4			5	
2	5			9	3			4
		4	6					2
		2	7	6		5		8
5				8	9	7		1
7		8					9	
	7					9		3
4			5			1		7
	3	1		7			8	

**Cómo jugar:**  
Complete el tablero de 81 casillas (dispuestas en 9 filas y columnas). Deberá rellenar las celdas vacías con los números que van del 1 al 9, de modo que no se repita ninguna cifra en cada fila ni en cada columna o cuadrado.

SOLUCIONES

CRUCIGRAMA:	S	O	S	N	O	R	N	Y	S
	V	O	N	T	I	J	I	V	
	R	O	G	V	S	V	I	N	I
	3	N		S	V	V	R	V	I
	S	O	N		R	V	R	V	V
	O	Z	V	I	V	W	V	R	
		O	R	3	V	O	G	I	
	O	I	V	N		V	N	I	T
	O	3	S		O	I	A	I	T
	V	O	V	R	R	3	R	W	V
SUDOKU ABAJO:									
SUDOKU ARRIBA:									

TEATROS



Director: Jesús Cimarro

DEL 26/11/2025 AL 15/02/2026

PENTACION

Lolita Flores

PONCIA

(A partir de La casa de Bernarda Alba de Federico García Lorca)

Texto y dirección Luis Luque

Productor Jesús Cimarro

entradas: [www.teatrobellasartes.es](http://www.teatrobellasartes.es)



ABONO PLATA

ABONO ORO

ABONO DIAMANTE

ABONO PENTACION



Director: Jesús Cimarro

entradas: [www.teatrobellasartes.es](http://www.teatrobellasartes.es)



RAFA MAZA EN

FABIOLO CONNECTION

VIERNES Y SÁBADOS



# LAMPARAS ILUMINACIÓN



Las mejores marcas  
en iluminación y  
ventilación



**TODO AL 50% DESCUENTO**  
LIQUIDACIÓN POR JUBILACIÓN Válido para productos en stock



Avda. de los Pirineos, 7  
(A-1, Salida 19)  
San Sebastián de los Reyes - Madrid  
[www.lamparasg.com](http://www.lamparasg.com)

**91 652 28 40**

