

# Gente

AÑO 19, NÚMERO 809  
DEL 30 DE ENERO AL 6 DE FEBRERO DE 2026

ALCOBENDAS | LA MORALEJA | SAN SEBASTIÁN DE LOS REYES

MUYFAN | ENTREVISTA | PÁG. 12

**"Nos hemos vuelto más intolerantes"**

Antonio Banderas dirige un nuevo montaje de 'Godspell', musical que se puede ver en el Teatro Pavón



Encuentra la solución que buscas y olvídate de tus dolencias

Tienes problemas de...  
**ESTRÉS o ANSIEDAD**

Podemos ayudarte con

Compuesto natural con múltiples beneficios terapéuticos



- Aceites
- Cremas
- Extracciones
- Flores



**drelax CBD**

Visítanos y te explicamos cómo conseguirlo  
**¡SIN COMPROMISO!**

**Regálale bienestar y salud**

C/ Real 110 (junto a Plaza de Toros)  
San Sebastián de los Reyes  
624 31 16 48 [drelaxcbd.com](https://drelaxcbd.com)



ACTUALIDAD | PÁG. 3

## El 70% de los madrileños lee de forma habitual

Según un estudio de los libreros, la Comunidad se sitúa por encima de la media nacional, consolidando una tendencia al alza desde la pandemia

ACTUALIDAD | PÁG. 4

## Un año para unir la L6 y la L11 en Conde de Casal

El nuevo intercambiador estará listo en el primer semestre de 2027



ALCOBENDAS | PÁG. 8

## Formación para el presente y el futuro

Esta semana se ha inaugurado el nuevo Centro de Formación Digital de Alcobendas. Ubicado en el edificio municipal TN9 (avenida de Anabel Segura, 7), ofrece más de 1.000 plazas para personas desempleadas o jóvenes que están buscando el acceso al mercado laboral

AYTO DE ALCOBENDAS

DEPORTES | PÁG. 10

## La fragilidad regresa a los banquillos

Dos de los equipos madrileños que compiten en la Liga F han destituido a sus entrenadores en este mes de enero. José Herrera debuta con el Atlético este sábado ante el Granada



## LA FRASE

"Se reconoce la dignidad de los inmigrantes que están trabajando"

**Luis Argüello**

El presidente de la Conferencia Episcopal califica de "buena noticia" la regularización de inmigrantes.



## LA CIFRA

6

**Posible reapertura del AVE**

Óscar Puente ha anunciado que la reapertura de la circulación de la alta velocidad en la línea Madrid-Andalucía podría producirse el próximo 6 de febrero.

## EL PERSONAJE



**Ábalos tira la toalla**

El exministro socialista José Luis Ábalos ha presentado su renuncia al escaño en el Congreso tras perder su recurso contra su entrada en prisión.

**EDITA:**  
GENTE EN MADRID, S.L.

**EDITOR:**  
FERNANDO IBÁÑEZ

**COORDINADORES DE REDACCIÓN:**  
FRANCISCO QUIRÓS  
JAIME DOMÍNGUEZ

**FOTOGRAFÍA:**  
CARLA FLECHA

**JEFE DE MAQUETACIÓN:**  
CARLOS ZUGASTI

**MAQUETACIÓN:**  
ENRIQUE ALONSO

**JEFE DE MARKETING:**  
RAFAEL VARA

**COORDINADORA DE PUBLICIDAD:**  
ANA SÁNCHEZ

**DISEÑO GRÁFICO:**  
PATRICIA MARTÍNEZ

**DPTO. COMERCIAL:**  
ÓSCAR BALLESTEROS  
RAFAEL GARCÍA  
PACO MARTÍN

**REDACCIÓN:**  
CONDE DE PEÑALVER, 17  
1ª PLANTA  
28006, MADRID

**TELÉFONO:**  
91 369 77 88

**PUBLICIDAD:**  
comercial@genteenmadrid.com

**TELÉFONO:**  
663 56 77 17

**CONTROLADO POR:**



EL PERIÓDICO GENTE NO SE RESPONSABILIZA NI SE IDENTIFICA CON LAS OPINIONES QUE SUS LECTORES Y COLABORADORES EXPONGAN EN SUS CARTAS Y ARTÍCULOS



**Arturo Pérez-Reverte**

## EL APUNTE

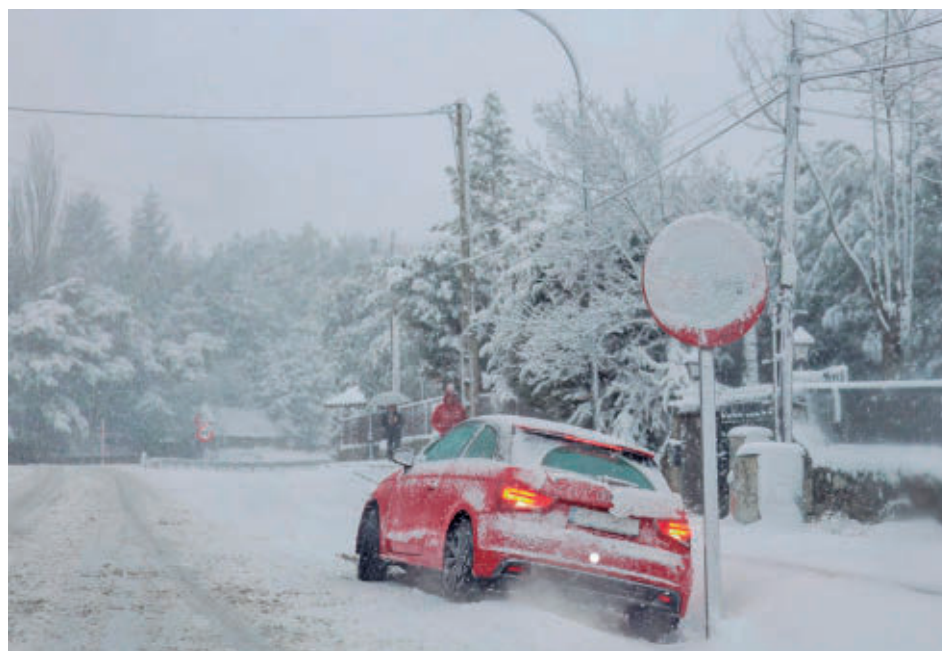
**Principios inalterables, debates previsibles**

**E**n la recta final de 2025, la plataforma Movistar+ estrenó una serie, 'Anatomía de un instante', que revisaba las turbulencias del 23-F. Al margen de gustos seriéfilos, la producción es aconsejable, especialmente para recordar que, no hace demasiado tiempo, las diferencias ideológicas no eran obstáculo para establecer un debate.

El ejercicio de revisionismo es aún más necesario tras capítulos como el que hemos vivido en los últimos días en relación al ciclo 'Letras en Sevilla'. Inicialmente, el escritor David Uclés (flamante ganador del Premio Nadal) y el político Antonio Maíllo iban a compartir estas jornadas sobre la Guerra Civil con Espinosa de los Monteros y José María Aznar. Ni siquiera hubo margen para alimentar el morbo: Uclés y Maíllo declinaron la invitación antes de tiempo.

Mientras Pérez-Reverte habla de "presiones desde la ultrazquierda", bien haríamos como sociedad en preguntarnos si estamos dispuestos a escuchar opiniones que, siempre desde el respeto y la fundamentación, son contrarias a la nuestra. Quizás esa sea otra consecuencia de la dictadura de las redes sociales: entre nuestros gustos personales y el algoritmo estamos sobrealimentando la postura que nos resulta más cómoda.

## LA FOTO DE LA SEMANA



**La tempestad deja paso otra vez a la calma**

El paso de la borrasca 'Kristin' dejó curiosas estampas en la Comunidad de Madrid el pasado miércoles 28 de enero. Uno de los puntos más afectados fue la carretera A-6, aunque tampoco se libraron de las dificultades otros puntos, como la A-1, la M-607 o la zona de Somosierra.

## EL SEMÁFORO



**Las pensiones pagan la división parlamentaria**



PP, Vox, UPN y Junts aunaron sus 178 votos en el Congreso para tumbiar un decreto para revalorizar las pensiones o fijar la prohibición de desahucios a personas vulnerables.



**El sarampión vuelve a ser una amenaza**



España ha dejado de ser un libre de sarampión (estatus que tenía desde 2016) tras notificar 624 casos en dos años. La OMS recomienda reforzar la vacunación y reforzar la vigilancia.



**Un rayo de esperanza contra el cáncer**



Investigadores del Centro Nacional de Investigaciones Oncológicas (CNIO) han logrado eliminar por completo tumores de páncreas en modelos experimentales de ratón.



@GenteMad



## POR SEXOS

## Las mujeres siguen leyendo más

Las diferencias entre los índices de lectura entre población femenina y masculina se han mantenido en prácticamente los mismos datos desde 2017, aunque en ambos casos han subido en 2025. Así, un 72,3% de las mujeres leen, lo que supone un aumento de 0,6 puntos porcentuales con respecto a 2024. Mientras, los hombres que leen no llegan al 60%, aunque hay un crecimiento porcentual de 0,8 puntos respecto al año 2024.



zones para explicar por qué no leen o no lo hacen con mayor frecuencia es, mayoritariamente, la falta de tiempo en el 42% de los casos, especialmente entre las mujeres de edades comprendidas entre los 25 y los 65 años. Le siguen aquellas personas que prefieren emplear su tiempo en otros entretenimientos

LA FALTA DE TIEMPO ES LA RAZÓN POR LA QUE MUCHOS NO LEEN NADA

LOS MAYORES DE 65 AÑOS SUPONEN LA FRANJA DE EDAD QUE MÁS CRECIÓ

## Los madrileños siguen siendo los que más leen de toda España

El Barómetro de Hábitos de Lectura 2025 refleja una tendencia al alza que se inició en la pandemia ● Pese a ello, sigue habiendo un tercio de la población que nunca lee

GENTE  
@GenteMad

Un 72,8% de la población madrileña asegura que leyó libros habitualmente en su tiempo libre durante el año 2025, una cifra por encima de la media nacional, fijada en el

66,2%. Así lo asegura al menos el Barómetro de Hábitos de Lectura 2025 que ha presentado esta semana la Federación de Gremios de Editores de España (FGEE).

Los madrileños son los españoles que más leen, seguidos por los habitantes de País Vasco (70,1%), Cataluña

(69,5%), Navarra (68,5%) y La Rioja (68%), todas ellas por encima de la media nacional. Según este estudio, la lectura continua su crecimiento como actividad de ocio en España, con un incremento de 0,7 puntos porcentuales a nivel nacional en la población que dice leer li-

bro en su tiempo libre con respecto a los datos de 2024, el 65,5%, que ya era el mejor dato desde que hay registros.

### Cómic al alza

Si al dato de lectores en tiempo libre se suman aquellos que leen solo por trabajo y estudios, el porcentaje de población que dice leer alcanza el 69,8% en España. Si, además, se incluye a los lectores que admiten que solo leen formato de cómic este porcentaje se incrementa hasta el 71,2%. De hecho, la lectura de este género ha aumentado un 38% desde 2020 y ahora un 14,3% de los españoles lee en este formato.

Pese a ello, sigue existiendo un tercio de la población (en concreto un 33,8%) que confiesa que no lee nunca o casi nunca en su tiempo libre. El estudio detalla que las ra-

### LOS DATOS

## 72,8%

#### Madrid

Es la comunidad autónoma de España con más lectores en su tiempo libre

## 77%

#### Jóvenes

La franja más lectora es la que va desde los 14 hasta los 24 años

## 33,2%

#### Digital

Los soportes como el e-reader o el móvil seducen ya a un tercio de los lectores

(32,6%) o, directamente, los que no tienen interés por la lectura, que representan el 20%. En ambos casos estos dos argumentos son señalados por hombres jóvenes.

### Perfil

El perfil lector que dibuja el Barómetro vuelve a ser "mujeres jóvenes con estudios universitarios que viven en ámbito urbano". En lo que se refiere a la edad la franja más lectora es la que va de 14 a 24 años, con casi un 77%. Sin embargo, la que más aumenta es la de más de 65 años, que llega al 58%, 13 puntos más que en 2017.

En cuanto a los soportes, los digitales siguen creciendo y ya llegan al 33,2% de los lectores. El e-reader (16%) es el dispositivo más utilizado, seguido del móvil (11,8%) y del ordenador (11,1%).

## La Comunidad asegura que el pleno empleo "está muy cerca"

El paro bajó un 17,4% durante el año pasado y se sitúa en el 7%, según los datos de la EPA ● En 2025 se crearon 78.800 puestos de trabajo

### REDACCIÓN

La consejera de Economía, Hacienda y Empleo de la Comunidad de Madrid, Rocío Albert, aseguró esta semana que el pleno empleo en la región está "muy cerca" tras conocer los datos de la Encues-

ta de Población Activa (EPA) y destacó que su tasa de actividad es la "más alta de toda España".

En concreto, el paro en la región bajó en 57.300 personas en 2025, un 17,4% menos que en el año anterior, y

se crearon 78.800 puestos de trabajo, lo que supone un aumento de un 2,3%, según los datos publicados este martes 27 por el Instituto Nacional de Estadística (INE).

### Objetivo

"Los datos son especialmente buenos porque la tasa de paro de la Comunidad de Madrid alcanza el 7%, lo cual nos pone muy cerca de lo

que es nuestro objetivo final, que es el pleno empleo. Además está casi tres puntos por debajo de la media nacional", señaló Albert, que añadió que "lo importante" es que todavía quedan 272.000 personas por encontrar un empleo y prometió que seguirán trabajando en ello.

"Tenemos una tasa de actividad que es la más alta de toda España. Esto demuestra que Madrid sigue siendo el refugio donde todas las personas vienen a encontrar un buen empleo y además un empleo estable", concluyó.



Trabajadores de la construcción en Madrid E. P.



## No habrá vivienda pública para los okupas

### AGENCIAS

Las personas que hayan sido condenadas por un delito relacionado con ocupación ilegal no podrán optar a viviendas protegidas en la Comunidad de Madrid durante cinco años. Así lo anunció esta semana la presidenta regional, Isabel Díaz Ayuso, que señaló que “vamos a seguir reforzando nuestra lucha contra la okupación a pesar de tener unas competencias limitadas”.

La nueva norma, que se está tramitando y podría entrar en vigor en verano, fijará el requisito de acreditar empadronamiento en la Comunidad de Madrid durante un periodo mínimo de 10 años antes de poder optar a una vivienda protegida. Esta condición pretende priorizar la vinculación estable con la región de los beneficiarios y asegurar que los recursos públicos se destinan a quienes contribuyen de manera continuada a su desarrollo.

## Casi 15.000 usuarios de la aplicación de transporte

### E. P.

Cerca de 15.000 madrileños usan el abono de transporte público en el móvil para pagar sus desplazamientos desde que el pasado día 15 de enero se pusiera en marcha la nueva aplicación ‘Mi tarjeta transporte’ que incorpora esta prestación. Según los datos facilitados por el Consorcio Regional de Transportes (CRTM), ya se han superado las 53.000 descargas.

Para poder contar con el abono transporte en el móvil el primer requisito es tener una Tarjeta Transporte Público Personal (TTP Personal) física y disponer de un ‘smartphone’ con sistema operativo Android 9.0 o superior. La aplicación se puede descargar en la Google Play Store y después solo hay que seguir las indicaciones. Se espera que en los próximos meses esté también disponible para móviles iPhone.



Así será el nuevo intercambiador de Conde de Casal cuando esté finalizado

## Conde de Casal tendrá su intercambiador en 2027

Esta nueva infraestructura conectará la Línea 6 de Metro con la ampliación de la futura Línea 11 del suburbano ● Además, albergará 24 cabeceras de autobuses, 16 de ellas interurbanas

### GENTE

@GenteMad

El nuevo intercambiador de transporte público de Conde de Casal estará listo en el primer semestre del año que viene. Las obras comenzarán en breve, tendrán una duración de 12 meses y contarán con una inversión total de 40 millones de euros.

La infraestructura facilitará la conexión entre la Línea 6 de Metro y la futura estación de la ampliada Línea 11, que

LAS OBRAS  
CUENTAN CON  
UNA INVERSIÓN  
DE 40 MILLONES  
DE EUROS

ganda del Rey, Rivas-Vaciamadrid, Valdilecha o Perales de Tajuña.

### Cubierta

En los otros dos niveles se proyectan oficinas, dependencias de instalaciones y servicios complementarios al viajero o cafetería, además de una cubierta ajardinada, con arcos de madera en cuyos extremos superiores se instalarán unas jardineras para potenciar una imagen exterior natural, así como un aparcamiento para unas 750 bicicletas.

El nuevo intercambiador será cien por cien accesible e incorporará medidas de eficiencia energética y sostenibilidad, como iluminación led y sistemas de gestión inteligente. Estará adaptado a las necesidades de los usuarios, facilitando los transbordos, reduciendo los tiempos de desplazamiento y mejorando la información.

llegará a Conde de Casal desde Plaza Elíptica. El edificio bajo el paso inferior de vehículos que conecta la avenida del Mediterráneo con la A-3 contará con un área intermodal en superficie de 3.000 metros cuadrados, que dispondrá de 13 dársenas para autobuses.

En total, serán 24 líneas las que se reordenarán, ocho urbanas y 16 interurbanas, principalmente los que prestan servicio en el eje de la A-3, que unen la capital con localidades del sureste como Ar-

## Nueva rebaja de medio punto en el tramo del IRPF

### E. P.

La presidenta de la Comunidad de Madrid, Isabel Díaz Ayuso, ha anunciado esta semana una rebaja de medio punto en el tramo autonómico del Impuesto de la Renta de las Personas Físicas (IRPF) que entrará en vigor en 2027. “Los madrileños se van a beneficiar de esta medida con la que queremos ayudar a la economía de una sociedad que, por méritos propios, ha hecho de la Comunidad de Madrid una de las mejores del mundo y que siempre está y estará al servicio de España a través de su sanidad, de sus universidades o de sus empresas”, señaló la presidenta regional.

Con esta nueva reducción, el tipo mínimo queda en el 8% y el máximo en el 20%. El Gobierno autonómico señala que la medida beneficiará principalmente a rentas bajas y con menor poder adquisitivo, ya que el 71% serán madrileños con sueldos por debajo de la media (35.000 euros brutos anuales).

### Nuevas medidas

La Comunidad de Madrid ha iniciado este 2026 con dos nuevas bajadas de impuestos: una deducción del 50% de la matrícula para jóvenes menores de 30 años que estudian y trabajan, de la que se podrán beneficiar unos 15.000 madrileños; y una bonificación de hasta el 95% en Transmisiones Patrimoniales y Actos Jurídicos Documentados para comercios con solera.

## Llegan las puertas de seguridad de la Línea 6

La primera de ellas ya está en la estación de Legazpi ● Se instalarán en horario nocturno y no afectarán a la circulación de los trenes

### REDACCIÓN

La estación de Metro de Legazpi ya luce la primera de las puertas de andén para la automatización de la Línea 6, con el arranque esta semana de unas labores de instalación que se realizan en horario

nocturno y sin afectación para la circulación de trenes.

Estos elementos sirven para segregar el espacio de espera de los usuarios y la zona de circulación de los trenes con el objetivo de garantizar la máxima seguridad

para el ciudadano y permitir una velocidad superior de entrada de los trenes.

### Elementos

Construidas con componentes antivandálicos, serán transparentes para ofrecer una mayor sensación de amplitud, permitirán conocer cada una de las entradas a través de distintos colores y contarán con serigrafías, barras de seguridad y elementos contra atrapamientos. Las pantallas led de la parte superior reflejarán información de utilidad.



Instalación de una puerta en Legazpi



# MURPROTEC®

Tratamientos definitivos contra la humedad

**¿Aún convives con humedades?  
Elimínalas para siempre y vive  
en un hogar más saludable**

**ELIMINA LAS  
HUMEDADES**

**MURPROTEC UNA  
DECISIÓN INTELIGENTE**

SATISFACCIÓN GARANTIZADA  
**HASTA  
30  
AÑOS**  
DE GARANTÍA



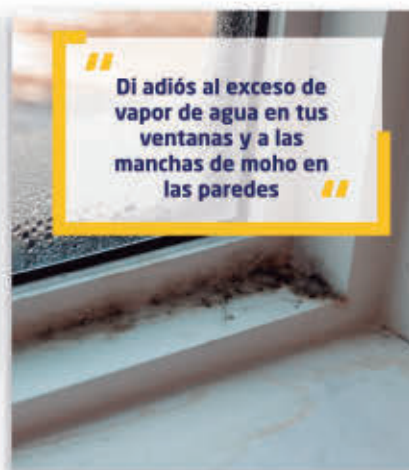
“ La capilaridad, la  
humedad más común  
en los hogares ”

**CAPILARIDAD**



“ Las filtraciones, el  
mayor peligro para la  
estructura de tu  
edificio ”

**FILTRACIONES**



“ Di adiós al exceso de  
vapor de agua en tus  
ventanas y a las  
manchas de moho en  
las paredes ”

**CONDENSACIÓN**



“ No dejes que la mala  
calidad del aire por la  
humedad afecte tu  
salud y la de los tuyos ”

**CALIDAD DEL AIRE**



**900 30 11 30**  
**www.murprotec.es**

*Solicita tu diagnóstico gratuito,  
personalizado, in situ, y sin  
compromiso*





# Casi 40.000 personas vulnerables se incorporan al mundo laboral

El programa impulsado por la Fundación 'la Caixa' hace balance del año 2025 ● El papel de las empresas es clave para el éxito del proyecto

GENTE  
@GenteMad

El programa de inclusión laboral Incorpora de la Fundación 'la Caixa' facilitó un total de 39.307 contrataciones de personas en situación de vulnerabilidad y riesgo de exclusión social en España en el pasado año 2025. El balance anual publicado esta semana por la entidad vuelve a poner de relieve "el papel clave" de las 15.227 empresas que han colaborado a lo largo del año apostando por un modelo de contratación más inclusivo.

El objetivo de la iniciativa, impulsada desde 2006, es facilitar el acceso al empleo de personas en situación de vulnerabilidad mediante la colaboración con el tejido empresarial, reduciendo las brechas por motivo de falta de formación, edad, origen, discapacidad o problemas de salud física y mental, entre

## PAPEL

### Un nexo entre las personas y el mercado

El programa actúa como "nexo" entre las necesidades de las empresas y el talento de las personas que encuentran mayores dificultades para incorporarse al mercado laboral, de forma que las empresas participantes cubren vacantes y se implican en modelos de contratación responsables que favorecen la existencia de entornos laborales más diversos.

La mayoría de las inserciones impulsadas por el programa en el último año se han concentrado en el sector servicios, el "principal motor" del mercado laboral español.



Dos de las mujeres que se beneficiaron de este programa el año pasado FUNDACIÓN 'LA CAIXA'

otros. En el último año, el programa ha reforzado su "compromiso con la promoción del empleo femenino y la reducción de la brecha de género", en un contexto en el que la tasa de paro entre las mujeres se sitúa en el 12,11%, más de 3 puntos por encima de la masculina, una cifra que aumenta entre las mujeres más vulnerables. En este escenario, de las 39.307 inser-

EN EL ÚLTIMO  
AÑO SE HA  
REFORZADO LA  
ATENCIÓN A  
LAS MUJERES

ciones registradas por el programa en 2025, el 53,27% correspondió a mujeres, un dato que "pone de manifiesto el impacto positivo de las actuaciones desarrolladas para favorecer su acceso al empleo".

### Entidades sociales

El modelo de Incorpora se apoya en una red de más de 400 entidades sociales distri-

buidas por todo el territorio español con más de 1.000 técnicos de orientación y prospección laboral, que diseñan itinerarios personalizados "adaptados a las circunstancias y capacidades de cada persona". Mediante un acompañamiento "cercano y especializado", impulsan la mejora de las competencias profesionales y personal, y refuerzan la actitud, la motivación y la autonomía para el empleo, factores clave para una inserción laboral sostenible y de calidad.

## 15.227

### Empresas

Son las que han colaborado con el programa Incorpora durante el pasado año

## 53%

### Mujeres

La mayoría de las personas insertadas en el mercado laboral son mujeres

## 1.000

### Técnicos

Son los que trabajan en toda España para diseñar itinerarios personalizados

El subdirector general de la Fundación 'la Caixa', Marc Simón, apuntó durante la presentación del balance anual que detrás de cada itinerario de inserción "hay una historia de superación". "El programa acompaña a las personas participantes en un proceso integral que va más allá del acceso al empleo al reforzar su estabilidad y autoestima", ha añadido.

## Más plazas en los centros de día para personas con discapacidad física

La red regional dispone ya de 860 plazas para mejorar la vida de estos madrileños

### REDACCIÓN

La red de centros de día para personas con discapacidad física de la Comunidad de Madrid dispone ya de 860 pla-

zas, según anunció esta semana la consejera de Familia, Juventud y Asuntos Sociales, Ana Dávila, durante su visita al Centro de Rehabilitación de la Fundación Inclusive en Pinto.

Dávila destacó "la atención altamente personalizada y los cuidados tan específicos que se prestan en este



La consejera visitó el centro de la Fundación Inclusive

tipo de centros, orientados a garantizar una vida plena, digna y lo más autónoma posible, mediante tratamientos y herramientas que contribuyen a mejorar de forma continua su bienestar y el de sus familias". La consejera apuntó que el Gobierno regional realiza una inversión de 18 millones de euros y que, en lo que va de legislatura, se han sumado un total de 69 plazas nuevas.

### Asistencia integral

La instalación ubicada en Pinto es uno de los 33 centros

de día especializados de la red pública, en el que la Administración regional tiene concertadas 34 plazas públicas, cinco más que hace un año, con una inversión anual de 681.000 euros. En este dispositivo, 14 profesionales de distintos ámbitos (entre ellos tres fisioterapeutas, dos terapeutas ocupacionales, un logopeda, un psicólogo, una enfermera y un trabajador social) ofrecen una asistencia integral a personas con parálisis cerebral, daño cerebral adquirido y otras discapacidades físicas.







Carlos Novillo entrega el reconocimiento a Fernando del Cerro

## Nuevo embajador para los productos M

El cocinero Fernando del Cerro, del restaurante Casa José de Aranjuez, será este año la imagen del sello que certifica a los alimentos de la región • Su trabajo se basa en las verduras y las hortalizas cultivadas en la Vega del Tajo

REDACCIÓN  
@GenteMad

La Comunidad de Madrid presentó este lunes 26 de enero al cocinero Fernando del Cerro, del restaurante familiar Casa José de Aranjuez, como

nuevo embajador de M Producto Certificado, el sello de calidad y trazabilidad de los alimentos regionales. El consejero de Medio Ambiente, Agricultura e Interior, Carlos Novillo, le entregó un galardón conmemorativo y una chaquetilla personalizada du-

DEL CERRO  
SUCEDE EN  
ESTE CARGO  
SIMBÓLICO A  
XANDRA LUQUE

rante la jornada inaugural de la 24ª edición de Madrid Fusión, que se celebró esta semana en el recinto ferial de Ifema.

Del Cerro ha trabajado en varios restaurantes con estrella Michelin y ha mejorado su técnica en cocinas de Francia, Estados Unidos, Brasil y Corea del Sur, hasta que en 2002 se puso al frente del restaurante familiar, donde destaca el uso de verduras y hortalizas de proximidad. Combina este trabajo con la docencia, la asesoría gastronómica y la colaboración con el Instituto Madrileño de Investigación y Desarrollo Rural, Agrario y Alimentario (IMI-DRA) y con la Cámara Agraria regional. Ahora toma el relevo de Xandra Luque, chef, dietista y jefa de cocina de la



**Premio a los Alimentos:** En Madrid Fusión también se celebró la final del VI Concurso de Alimentos de Madrid. El ganador fue Carlos López, del Corral de la Morería, con un plato de bocado de la Reina con tocino de pimiento asado y jugo escabechado.

### ESTAND REGIONAL

#### Vinos, aceites y carne del Guadarrama

Durante los tres días que duró Madrid Fusión, el Gobierno regional tuvo su propio stand para promocionar el mercado de proximidad con figuras de calidad como la DOP Vinos de Madrid, DOP Aceite de Madrid, IGP Carne de la Sierra de Guadarrama o el Comité de Agricultura Ecológica de Madrid. En el espacio se desarrollaron 22 actividades, con más de 20 empresas participantes y 17 maestros cocineros.

Clínica Universidad de Navarra. Anteriormente habían recibido esta distinción Mario Sandoval (2016), Javier Estévez (2017), Iván Muñoz (2018), Miriam Hernández (2019), Daniel Ochoa y Luis Moreno (2021), Julián Mármol (2022) y Juan Pozuelo (2023).

#### Showcooking

El consejero participó en el showcooking del nuevo embajador, que elaboró una tapa de tupinambo con crema de pistachos y una tortilla de patatas, ambas con variedades de la Vega de Aranjuez. Novillo valoró la importancia de su figura para promocionar el sello M Producto Certificado, que actualmente cuenta con 505 empresas adheridas y más de 4.100 referencias.

## Madrid dejó una huella imborrable en Fitur

Hasta 70 personas se hicieron el pasado fin de semana tatuajes permanentes en el stand de la Comunidad de la Feria Internacional del Turismo

REDACCIÓN

Un total de 820 personas pasaron el pasado fin de semana por el stand de la Comunidad de Madrid en Fitur para tatuarse iconografía madrileña. De ellos, 750 optaron por tatuajes adhesivos, mientras que 70 eligieron tatuarse de forma permanente.

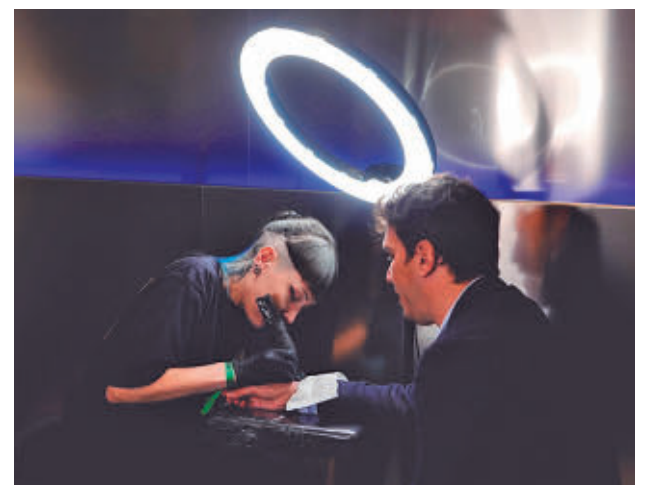
La iniciativa era un guiño al lema Madrid Marca, en alusión a la huella que deja la región en sus visitantes. Con un total de 42 diseños, entre estrellas, lettering, vegetación, lugares y otros símbolos, los más demandados para los tatuajes permanentes han sido estrellas en diferentes varian-

tes, la letra M en diversos estilos, claveles y las palabras Madrid o Mad.

#### Eventos

El espacio del Gobierno regional recibió el Premio a Mejor Estand de la feria en la categoría de Instituciones y comunidades autónomas y fue escenario de 80 eventos, presentaciones de productos turísticos y actividades, entre ellos 14 degustaciones gastronómicas.

Por otra parte, la edición 2026 de la Feria Internacional del Turismo ha superado los 255.000 visitantes entre sus cinco jornadas, con 155.000 profesionales y 10.000 empresas de 161 países, a través de 111 participaciones oficiales y 967 expositores titulares. Su impacto económico ascendió a 505 millones de euros, más de lo previsto inicialmente, contribuyendo al mantenimiento de 3.753 empleos.



Tatuaje en el stand de la Comunidad de Madrid





La consejera y la alcaldesa conocieron de primera mano la formación que se imparte en el nuevo centro COMUNIDAD DE MADRID

## Las profesiones del futuro, en el Centro de Formación Digital

Este nuevo espacio, ubicado en el edificio municipal TN9, cuenta con 1.000 plazas para desempleados y jóvenes en busca de su primer trabajo ● Entre sus titulaciones hay especialidades en seguridad informática o sobre el uso de la IA

ción de dispositivos móviles. También acciones para mejorar la productividad con el uso de la IA.

### Salidas laborales

Durante la inauguración, la consejera Rocío Albert destacó que la Comunidad de Madrid necesitará en los próximos años “decenas de miles de profesionales tecnológicos”, por lo que el Gobierno regional “seguirá impulsando programas de formación gratuitos, prácticos y flexibles en especialidades digitales”.

Por su parte, Rocío García Alcántara apuntó que “la formación digital y el empleo de calidad cuenta con un espacio clave que mejorará la empleabilidad de los vecinos”.

### MÁS INFORMACIÓN

**genteMadrid.es**  
Consulte la actualidad regional y local en nuestra página web

### ALCOBENDAS

REDACCIÓN  
@GenteMad

Desde este pasado martes, 27 de enero, Alcobendas ya cuenta con un nuevo Centro de Formación Digital. La dotación fue inaugurada en un acto al que acudieron la consejera de Economía, Hacienda y Empleo de la Comuni-

“LA REGIÓN VA A NECESITAR DECENAS DE MILES DE PROFESIONALES”

dad de Madrid, Rocío Albert, y la alcaldesa de la localidad, Rocío García Alcántara.

Se trata de un centro ubicado en el edificio municipal TN9 (Avenida de Anabel Segura, 7), que cuenta con 1.000 plazas dirigido a personas desempleadas o jóvenes en busca de su primer trabajo, y también para trabajadores que quieran mejorar su cualificación profesional, o promover la realización de prácticas en empresas, y ayudar en

la búsqueda de empleo. El centro cuenta con una inversión de tres millones de euros, e impartirá 67 cursos y 19 especialidades tecnológicas, titulaciones todas ellas con altas tasas de inserción laboral, como procedimientos básicos en impresión y diseño 3D; desarrollo de aplicaciones con tecnología web; confección y publicación de páginas web; desarrollo de videojuegos y realidad virtual; seguridad informática y repara-

## La Línea C-4 de Cercanías ve reducida su frecuencia

### MOVILIDAD

#### GENTE

El pasado sábado 17 de enero daban comienzo las obras de renovación que Adif está llevando a cabo en las vías 1 y 2 de la estación de Parla, unos trabajos que se prolongarán hasta el 27 de febrero y que obligarán a Renfe a reducir la frecuencia de paso de los trenes de la línea C-4 de Cercanías Madrid, la que conecta Parla con San Sebastián de los Reyes y Colmenar Viejo.

En líneas generales, la frecuencia de trenes con origen en la estación de Parla será, en las semanas más restrictivas (la primera y la cuarta de las obras) de un tren cada 15 minutos mientras que el resto de las semanas será de 10 minutos, según Renfe.

### Horarios

En concreto, durante la primera fase de los trabajos, hasta el 6 de febrero, la frecuencia de paso en días laborales en el tramo Parla-Getafe Sector 3-Alcobendas-S.S. Los Reyes será de 15 minutos en hora punta y 18-20 minutos resto del día, mientras que se situará en 20 minutos durante todo el día en los fines de semana.

Posteriormente, la frecuencia de paso en días laborales será de diez minutos para Parla-Getafe Sector 3-Colmenar Viejo/Alcobendas-San Sebastián de los Reyes y Alcobendas-S.S. Los Reyes/Colmenar Viejo.

## Manuel de los Ríos-Zarzosa toma posesión como nuevo comisario

El acto tuvo lugar este lunes 26 en la comisaría de ambas localidades ● Cuenta con una amplia capacitación y varias cruces al mérito policial

### SEGURIDAD

#### AGENCIAS

El comisario Manuel de los Ríos-Zarzosa Saco del Valle ha tomado posesión del cargo como nuevo jefe de la Co-

misaría de Policía Nacional en Alcobendas-San Sebastián de los Reyes en un acto celebrado este pasado lunes 26 en la propia comisaría ante la presencia de la subdelegada del Gobierno en Madrid, Pilar Trinidad.

El nuevo comisario es jurista con una “amplísima capacitación”. Posee la cruz al mérito policial con distintivo rojo, tres cruces al mérito policial con distintivo blanco, la Cruz al mérito de la Guardia Civil y la cruz al mérito civil con distintivo blanco.

### “Esencial”

En su intervención, Pilar Trinidad destacó que Alcoben-



Un momento del acto DELEGACIÓN DEL GOBIERNO

das y San Sebastián de los Reyes son dos ciudades que juntas superan los 200.000 habitantes y concentran un tejido empresarial, comercial y de servicios “de primer orden”, por lo que la labor de la Policía resulta “esencial” para la seguridad de los vecinos.

“La seguridad no es tarea de un solo actor, es el resultado de una cooperación leal que pone a la ciudadanía en el centro y que optimiza los recursos en función de las necesidades reales del territorio”, subrayó la propia subdelegada del Gobierno.



# Ayuso pone fecha al final de las obras del centro de salud

Durante una visita a la localidad, la presidenta regional avanzó que esta dotación será una realidad en el primer semestre de 2027 • También habló del nuevo instituto de carácter público

## SS. REYES

REDACCIÓN  
@GenteMad

La Comunidad de Madrid construirá en San Sebastián de los Reyes un nuevo centro de salud y un instituto público (el sexto de la localidad), además de cerca de 1.000 viviendas destinadas a madrileños menores de 35 años.

Así lo anunció este pasado miércoles la presidenta regional, Isabel Díaz Ayuso, tras la reunión semanal del Consejo de Gobierno, celebrada con carácter extraordinario en el Ayuntamiento.

Esta visita del Ejecutivo autonómico a Sanse sirvió para repasar algunas de las actuaciones más destacadas, como las obras del nuevo Centro de Salud Dehesa Vieja, que se espera esté acabada en el primer semestre de

EL SEXTO  
INSTITUTO  
PÚBLICO ESTARÁ  
EN LOS  
TEMPRANALES

2027 y que cuenta con una inversión de más de 6 millones de euros. Además, se destinarán casi 800.000 euros en la mejora de las instalaciones del Centro de Salud Reyes Católicos.

“Para mí es una gran suerte tenerlos como aliados en el Gobierno regional, nunca nos falláis a ninguno de los madrileños”, afirmó la alcaldesa, Lucía S. Fernández.

## Educación

En materia educativa, la Comunidad de Madrid construirá el sexto instituto público de la localidad, en el que se impartirán Educación Secundaria Obligatoria, Bachillerato y Formación Profesional. Contará con un presupuesto de 13 millones de euros y se ubicará en la zona de Los Tempranales, donde en 2023 abrió sus puertas un colegio público.

Además, se está ejecutando la ampliación del Centro Público de Educación Especial San Vicente Ferrer y se están ejecutando obras de rehabilitación en el Colegio Público León Felipe, el IES Gonzalo Torrente Ballester y la Escuela Infantil El Faro.

Por otro lado, San Sebastián de los Reyes es uno de los municipios que cuenta con un mayor número de viviendas del Plan Vive. Actualmente ya se han entregado en esta localidad 568 y se trabaja en la licitación de otras 1.068. De las 14.000 viviendas que se ofertarán durante la presente legislatura, 1.636 de ellas estarán ubicadas en este municipio.

## MÁS INFORMACIÓN

**GenteMadrid.es**  
Consulte la actualidad regional y local en nuestra página web

# HM desarrollará un complejo con hospital, residencia y campus

El Ayuntamiento ha adjudicado una amplia parcela ubicada en la calle Peñalara

## ALCOBENDAS

### GENTE

El Ayuntamiento de Alcobendas ha adjudicado a HM Hospitales, a través de concurso público, una parcela de más de 32.000 metros cuadrados, situada en la calle Peñalara, para el desarrollo de un complejo asistencial que convertirá a la ciudad “en un enclave estratégico sanitario en la Comunidad de Madrid”.

El complejo integrará hospital, residencia de mayores y campus universitario, bajo un modelo de asistencia integrador, sostenible y plenamente integrado en el entorno



Infografía del proyecto

no natural del Parque de Valdelatas. En lo que se refiere al hospital, contará con hasta 140 camas, incluyendo un bloque de maternidad, 12 quirófanos, urgencias pediátricas y de adultos o UCI de adultos y pediátrica.

# Preocupación por las encinas de Cerro del Baile

## SS. REYES

### GENTE

El Grupo Municipal del PSOE en el Ayuntamiento de San Sebastián de los Reyes ha solicitado, mediante un ruego en el Pleno, que se estudie la conservación, traslado e integración del mayor número posible de las 650 encinas afectadas por el desarrollo

del Cerro del Baile. En concreto, propone que sean trasplantadas al futuro Bosque Urbano La Marina.

Para los socialistas esta medida sería “una pérdida ambiental irreparable” y “un fuerte impacto ambiental”, y por eso proponen que las encinas que se van a talar, algunas de ellas centenarias, sean trasplantadas en este gran espacio verde.



La alcaldesa, Lucía Fernández, junto a la presidenta regional COMUNIDAD DE MADRID



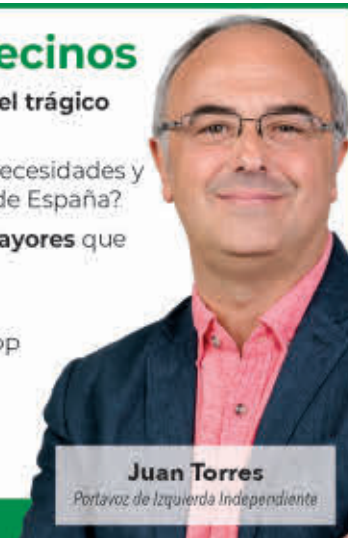
IZQUIERDA  
INDEPENDIENTE

#SomosSanse  
#HacemosCiudad

## San Sebastián de los Reyes necesita invertir ya en sus vecinos

- Desde Izquierda Independiente expresamos nuestro **pésame y solidaridad a las víctimas y sus familias del trágico accidente de Adamuz** (Córdoba).
- Por otro lado, queremos recordar que el gobierno de Sanse, del PP, tiene que invertir en sus vecinos y sus necesidades y dejar de malgastarlo. ¿Sabías que **Sanse vuelve a ser uno de los municipios con menos inversión social** de España?
- Esto afecta a **familias, niños y jóvenes** que no pueden acceder a una vivienda, pero también a personas **mayores** que necesitan recursos de proximidad y colectivos vulnerables que dependen de servicios sociales.
- Nuestro compromiso:** priorizar los servicios públicos para cuidar a nuestros vecinos y vecinas.
- Llevamos **27 años mejorando el espacio público y tu día a día**. Esas pequeñas cosas que el gobierno del PP tiene abandonadas y que desde Izquierda Independiente creemos que hacen de Sanse una ciudad mejor.
- Porque en **Sanse, más allá del PP y PSOE, HAY VIDA** y esa vida tiene nombre: **Izquierda Independiente**.

Toda la información en [www.izquierdaindependiente.es](http://www.izquierdaindependiente.es)



Juan Torres

Portavoz de Izquierda Independiente





**CRISIS DE RESULTADOS:**  
El Atlético afronta una nueva etapa como quinto clasificado en Liga, a 10 puntos de Europa

FÚTBOL | LIGA F

## Cuesta de enero en los banquillos

Madrid CFF y Atlético de Madrid han cambiado de entrenador en un espacio de apenas nueve días • En la entidad rojiblanca José Herrera toma el relevo de Víctor Martín, debutando este sábado en el partido de Liga como local ante el Granada

F.Q.  
@GenteMad

Pocos puestos hay en el mundo del deporte con mayor fragilidad que el de entrenador. Cuando los resultados no acompañan y los objetivos

empiezan a escaparse, una de las decisiones más recurrentes suele apuntar al banquillo, tal y como se ha comprobado esta misma temporada en dos de los equipos madrileños que compiten en la Liga F. En un lapso de apenas nueve días, Madrid CFF y

EL ATLÉTICO  
ENCADENÓ DIEZ  
PARTIDOS SIN  
CONOCER LA  
VICTORIA

Atlético de Madrid han optado por destituir a los técnicos con los que comenzaron la temporada.

El último en caer fue Víctor Martín. El ya extécnico rojiblanco llegó a la entidad colchonera en el verano de 2024, avalado por una sólida trayectoria precisamente en el Madrid CFF. En su primer curso logró el objetivo de clasificar al equipo para la Champions, además de firmar una buena andadura en Copa de la Reina, donde fue finalista. Sin embargo, en esta campaña la irregularidad se convirtió en la gran protagonista, especialmente en el tramo final de 2025 y el arranque de 2026. Desde el triunfo en Champions en el campo del Twente (0-4) del 20 de noviembre, el Atlético había acumulado diez encuentros sin conocer la victoria, con un balance de cinco empates y cinco derrotas. Uno de esos

tropiezos, el sufrido en semifinales de la Supercopa, fue el detonante para que la etapa de Víctor Martín tocara a su fin. Su sustituto será José Herrera, quien se estrena en el cargo este sábado 31 (12 horas) en el partido de Liga ante el Granada en Alcalá de Henares.

### Cal y arena

Otro entrenador exrojiblanco, José Luis Sánchez Vera, tomó las riendas del Madrid CFF tras el despido de Javier Aguado. El conjunto blanco transitaba por la zona media-alta de la tabla, pero la dura goleada encajada en el campo del Barcelona (12-1) llevó a la directiva a tomar un cambio de rumbo.

Tras dos encuentros, la etapa de Sánchez Vera incluye un triunfo en Eibar y una derrota ante el Badalona. Este sábado (12 horas) visitará al colista Levante.

FÚTBOL | TERCERA FED.

## Dos partidos de altos vuelos dentro de la jornada 20

GENTE

El Grupo 7 de Tercera Federación ya está metido de lleno en la segunda vuelta de la fase regular. Aunque aún faltarán por disputarse otras 14 jornadas, la de este fin de semana, la vigésima, puede tener un peso decisivo a final de temporada, ya que no sería extraño que, ante la igualdad reinante en la zona alta, los resultados de los enfrentamientos directos acabaran decantando la balanza.

Sirvan como ejemplos los casos del CD Móstoles URJC y Las Rozas, protagonistas este domingo 1 de febrero (11:45 horas) de un choque destacado en El Soto. Los locales son cuartos con 39 puntos, solo uno menos que el dueto de cabeza que representan Atlético de Madrid C y Las Rozas. En la ida los mostoleños ya fueron capaces de asaltar Navalcarbón con una victoria por 2-4.

### Mirando al 'play-off'

Igualado a 39 puntos con el Móstoles está el Leganés B. Por tanto, el filial pepinero es otro de los aspirantes a un liderato que tiene a tiro de un punto, aunque este domingo (11:15 horas) tiene una complicada salida a Las Veredillas, feudo de una AD Torrejón que ocupa la sexta plaza, igualando los 32 puntos del Pozuelo, que es quien cierra la zona de 'play-off'.

Por su parte, el líder, el Atlético de Madrid C, visita este sábado al México FC.

FÚTBOL | PRIMERA FEDERACIÓN

## Cara nueva en Santo Domingo

El nuevo fichaje alfarero, Omar Ouhdadi, puede debutar este domingo

REDACCIÓN

La Agrupación Deportiva Alcorcón no ha dejado pasar la oportunidad de reforzarse en el mercado invernal. Omar Ouhdadi ya es jugador alfare-

ro tras desvincularse del Ourense CF, equipo con el que este curso ha disputado 20 partidos, aportando tres goles y dos asistencias.

El extremo marroquí podría debutar este domingo 1 (20:30 horas) en el choque que medirá a la AD Alcorcón con el Nástic de Tarragona, un equipo que llega a Santo Domingo con un punto más

en su casillero, pero también cerca de los puestos de descenso a Segunda Federación.

### Filiales

En ese Grupo 2, unas horas antes, a las 16, el Atlético Madrileño visitará el campo de un Ibiza que también está metido en problemas. Por su parte, el Real Madrid Castilla recibe al filial de Osasuna.



Omar Ouhdadi

FÚTBOL | SEGUNDA FEDERACIÓN

## El líder juega en un horario poco habitual

GENTE

Un balance de 16 puntos sobre 18 posibles permite al Rayo Majadahonda seguir liderando con autoridad el Grupo 5 de Segunda Federación. Este domingo, el cuadro majariño vuelve a jugar ante su afición, aunque lo hará en una hora atípica, las

11 de la mañana, por el hecho de jugar ante un rival canario: Las Palmas Atlético.

El segundo clasificado, la UD Sanse, jugará un derbi en Navalcarnero (domingo, 12 horas), mientras que el Getafe B defenderá su tercera posición en el campo del colista, el Socuéllamos.



## BALONCESTO | PRIMERA FEB

# La Liga retoma el pulso tras la resaca copera

El Movistar Estudiantes se alzó con la Copa de España al superar en una ajustada final al Palencia • Este domingo visita al Gipuzkoa • El Flexicar Fuenlabrada se desplaza a Ourense

F.Q.  
@GenteMad

El paréntesis por la celebración de la 'Final Four' de la Copa de España deja paso a una nueva jornada de Liga en Primera FEB, competición en la que tanto Movistar Estudiantes como Flexicar Fuenlabrada comparten el objetivo de obtener un billete para el 'play-off', aunque en el caso de los colegiales las matemáticas también abren una ventana a soñar con el ascenso directo. Además, el 'Estu'

NWOGBO Y GRANGER FUERON CLAVE EN EL PARTIDO DECISIVO

cuenta con un refuerzo anímico importante tras conquistar la Copa de España. En semifinales, los pupilos de Toni Ten daban buena cuenta del Ourense, rival al que superaron por un claro 71-90. En la final del domingo esperaba el anfitrión, el Súper Agropal Palencia. El guion no se salió de lo esperado, con un



Lotanna Nwogbo fue elegido MVP FEB

encuentro muy parejo que se resolvió por pequeños detalles, coronando al Movistar Estudiantes como campeón gracias a un resultado de 69-73. Nwogbo y Granger, autores de 16 y 12 puntos, respectivamente, lideraron el ataque estudiantil.

## Otro reto

Ese éxito no justifica por sí mismo la temporada de los del Ramiro de Maeztu, pero en pos del gran objetivo del ascenso sí otorga un plus de confianza. Este domingo 1 (18 horas) deberá visitar la cancha de un Inveready Gipuzkoa que ha mejorado notablemente con el paso de las jornadas y que actualmente ocupa la séptima plaza.

En esa carrera por el 'play-off' también está metido de

EL 'FUENLA' BUSCARÁ EN GALICIA SU CUARTO TRIUNFO CONSECUTIVO

llo el Flexicar Fuenlabrada. Tras la derrota en semifinales de la Copa de España, el conjunto entrenado por Iñaki Martín vuelve a hacer las maletas este sábado para visitar la pista de otro de los participantes en la reciente 'Final Four', el Cloud.gal Ourense Baloncesto. El cuadro gallego es duodécimo, pero solo cuenta con un triunfo menos que los fuenlabreños, por lo que la victoria podría ser vital para abrir brecha respecto a un rival directo.

En Liga, el Flexicar Fuenlabrada viene de encadenar tres triunfos consecutivos ante Cartagena, Zamora y Palmer Basket Mallorca.



El Leganés ganó al Gernika tras una prórroga

## BALONCESTO | LIGA FEMENINA ENDESA

## Entre el sueño y la pesadilla

Mientras el Innova-TSN Leganés se asienta en la zona alta, el 'Estu' no escapa de la parte baja

### GENTE

La Liga Femenina sigue dejando noticias agriadas para los representantes madrileños. El Innova-TSN Leganés cosechaba su décimo triunfo del curso a costa del Lointek Gernika (74-66), lo que le vale para consolidarse en la zona de 'play-off'. Ahora mismo, las jugadoras que dirige Javier Fort ocupan la quinta plaza y ya gozan de un colchón de dos triunfos respecto al noveno clasificado.

Para seguir soñando con las eliminatorias por el título, el Innova-TSN Leganés visita este sábado (18 horas) la cancha de un Perfumerías Avenida con el que está igualado.

### Apuros

Varios peldaños más abajo aparece el Movistar Estudiantes. Las colegiales son terceras por la cola con los mismos triunfos que el penúltimo, el Kutxabank Araski, antes de recibir este sábado (19:30) al IDK Euskotren.

Esa difícil situación liguera contrasta con su papel en la Eurocup. El jueves, ida de los cuartos de final ante el Villeneuve francés.

## VOLEIBOL | SUPERLIGA MASC. Y LIGA IBERDROLA

## Ocho fechas para lograr el objetivo

El UC3M Leganés recibe a un histórico, el Almería, tras su brillante triunfo en Valencia • Por su parte, el FEEL Alcobendas afronta un 'match ball'

### GENTE

Las dos principales competiciones del voleibol nacional entran prácticamente en el último tercio de su fase regu-

lar, con situaciones diferentes para los equipos madrileños. En la Superliga Masculina, el UC3M Leganés continúa erigiéndose en una de las reve-

laciones del campeonato, tal y como demuestran resultados como el que cosechó la semana pasada en la cancha del Conqueridor Valencia. El quinto clasificado no pudo con el empuje de los pepineros, que sumaban tres nuevos puntos tras adjudicarse el quinto y definitivo set por 12-15.

De este modo, el UC3M Leganés sigue mirando a la zona noble. Es octavo en la clasificación con 17 unidades, justo una más que su próximo rival, el Unicaja Costa de Almería. El cuadro an-



El UC3M Leganés continúa en buena dinámica

daluz cuenta con varios títulos de campeón de Liga en su palmarés, el último de ellos en el curso 21-22.

### ¿Último tren?

Menos halagüeña es la situación que atraviesa el FEEL Alcobendas en la Liga Iberdrola. Colista con 4 puntos en su casillero, el conjunto alcobendense afronta este sábado (18 horas) una salida clave. Enfrente estará el Kiele Socuéllamos, penúltimo clasificado y el único equipo al que el FEEL Alcobendas ha logrado derrotar esta temporada.



**D**esde su vasta experiencia, Antonio Banderas se ha metido en el papel de director teatral para dar una vuelta de tuerca a un clásico. El musical 'Godspell' luce ahora en el Teatro Pavón desde la ligereza, el humor y el juego teatral, alejándose de la liturgia para centrarse en la palabra y el mensaje humano.

**'Godspell' se estrenó en el Teatro del Soho en noviembre de 2022. ¿En qué ha cambiado este montaje?**

Aquella era la mano y la mirada de Emilio Aragón, y esta es una mirada mía, muy personal. Lo que más se parece es el decorado. Yo no digo cuál es mejor o peor, para nada: son distintos. En este montaje le he dado al grupo una identidad. Ahora es un grupo de actores que se refugia en medio de un conflicto, en una iglesia en ruinas. Eso lo cambia todo.

**¿Qué le permite ese cambio de enfoque?**

Me permite jugar continuamente con guiños al público. Aparecen dos personajes enigmáticos, incómodos en algunos momentos, como son Juan Bautista y Judas, antagónicos, pero ambos entienden que tienen que jugar juntos. Cada uno tiene su símbolo, uno lleva una cruz y el otro acarrea una soga de un lado a otro. Hay un juego constante con el espectador, porque ellos dicen ser actores.

**Habla de una "limpieza" del texto original.**

He limpiado mucho todo lo que tiene que ver con la liturgia formal. He pasado un peine enorme al texto para hacer que la obra fuera más ligera, que no tuviera el peso específico eclesástico, sino de concentrarnos en lo que realmente este hombre dijo: la palabra. Se puede hablar de humildad, de amor, de esperanza, sin ese peso específico de lo trascendental entendido como algo solemne.

**El Jesús que plantea parece muy distinto.**

Es un Jesús que permite que este grupo incluso a veces se burle un poco de él, y le hace gracia. Está jugando. De hecho, hay una frase que escribí: "Actuar es juego, vivir es juego. Vamos a jugar". Y ese juego es absolutamente teatral. He acortado, he quitado palabras complicadas, he apretado mucho la obra para que no durara tanto, he cambiado prácticamente todo.

**También ha reforzado personajes como Judas.**

Sí. Judas hace lo que tiene que hacer, pero es necesario para Jesús, así que los

## ANTONIO BANDERAS

# "El teatro es un espacio para la verdad en tiempos de la inteligencia artificial"

El actor malagueño da un giro de tuerca al musical 'Godspell', alejándose de la liturgia para centrarse en el mensaje humano ● Se puede ver en el Teatro Pavón

ENTREVISTA DE FRANCISCO QUIRÓS SORIANO (@FranciscoQuiros)



les, pero también armas mucho más poderosas. Estados Unidos mueve sus piezas, pero no sabemos qué armamento tiene China, por ejemplo. El equilibrio se mantiene por esa tensión de un posible conflicto bélico a gran escala. Las fichas del ajedrez se mueven en países que no son los suyos.

**¿Con qué se queda: con la verdad teatral o con la verdad espiritual?**

Creo que van muy unidas. Si lo pensamos bien, el teatro tiene más de mil años más que la historia de Jesucristo. Nace como un hecho casi religioso y espiritual, tiene mucho que ver con la unión y especialmente ahora, que con la inteligencia artificial ya no sabemos qué es verdad y qué es mentira; el teatro es un espacio para la verdad. Hay muchas verdades según quien ha escrito la obra y su ideología, pero hay una verdad objetiva:

un grupo de personas frente a otro grupo de personas. Eso es irremplazable, no va a cambiar.

**Se han hecho virales unas declaraciones de Matt Damon sobre los guiones de Netflix para que el público entienda el mensaje a pesar de las distracciones. ¿Tiene en cuenta este factor a la hora de dirigir?**

Totalmente. Hay un déficit de atención absoluto. Lo noto especialmente en la gente joven. Voy mucho al teatro, especialmente al mío. Ahí veo a la gente joven que, a la media hora, no saben cómo colocarse, están incómodos en la butaca. Pero les pasa igual frente a un libro, una sinfonía o un cuadro, no se hacen preguntas porque les hemos metido un teléfono en el bolsillo. También me pasa a mí, me meto en la cama y paso una hora y media con el móvil viendo vídeos absurdos, cuando tengo un libro al lado que puedo abrir y disfrutar mucho más. Eso es un peligro terrible, porque las personas acaban convirtiéndose en votos, algo que el poder tiene muy en cuenta. Al poder no le interesa la sabiduría, cuando se trata de crear seres no manipulables, gente que lee más allá de las palabras.

**La cultura puede ser una herramienta valiosa.**

Si escuchas a Falla o Albéniz o lees a Lorca o a Miguel Hernández, acabas teniendo una imagen de España y de quiénes somos. Eso permite generar una personalidad para enfrentar a quien trata de comprarte. Aunque parece algo básico, no se está fomentando desde la escuela. Hay epifanías maravillosas cuando descubres que los orgasmos pueden ser de 25 minutos en un dueto de Tristán e Isolda.

"PARA HACER QUE ESTE MENSAJE CALE, JESÚS NO PUEDE MORIR EN UNA CAMA"

"DEBERÍAMOS CREAR SERES NO MANIPULABLES, GENTE QUE LEE MÁS ALLÁ DE LAS PALABRAS"

dos funcionan conjuntamente. Para hacer que el mensaje cale, Jesús no puede morir en una cama; necesita ser traicionado y crucificado.

**'Godspell' habla, entre otras cosas, de amor y tolerancia. ¿Qué ha cambiado más desde los años 70, cuando se estrenó el montaje original, hasta hoy?**

Creo que somos más intolerantes ahora. Lo que sucede es que, dentro de esa intolerancia, no podemos jugar muy fuerte, antes el mundo se permitía incluso guerras mundiales. Hoy hay más contro-





## AGENDA CULTURAL | EVENTOS EN LA REGIÓN



**UN BÁLSAMO CONTRA LOS GOLPES:** Pilar Massa dirige e interpreta, junto con Eduardo Gallo, 'Vincent River', un drama basado en el texto del dramaturgo británico Philip Ridley que aborda la violencia homófoba y el auge de los crímenes de odio. Lejos del sensacionalismo, se construye un montaje que transita entre lo brutal y lo poético, cargado de humor negro y una fuerza magnética que atrapa al espectador de principio a fin.

**MADRID >>** Fernán Gómez Centro Cultural de la Villa | De martes a domingo hasta el 22 de febrero | Entrada general: 20 euros



**JUNTOS Y REVUELTOS:** 'Ad Libitum' es una propuesta sumamente original realizada por tres artistas excéntricos que combinan lo teatral, el humor y la música en directo, en un programa universal y muy didáctico, perfecto para todas las edades.

**LAS ROZAS >>** Auditorio Joaquín Rodrigo | Sábado 31, 18 horas | Precio: 7-10 euros



**EN LAS 'MEMORIAS DE ADRIANO':** Lluís Homar protagoniza la adaptación escénica de la gran novela de Marguerite Yourcenar llevada al escenario en una poderosa adaptación escénica. Un reto interpretativo y un viaje sensorial por la historia, la filosofía y la condición humana.

**SS. REYES >>** Teatro Adolfo Marsillach | Sábado 31, 20 horas | Precio: 18 euros



**UN VIAJE DE LO MÁS PECULIAR:** 'La desconquista' cuenta la historia de tres naufragos que, a bordo de una barca a la deriva, reman para alcanzar las costas del Nuevo Mundo. Uno de ellos busca la gloria, otro oro y el tercero almas para la fe.

**COSLADA >>** Teatro Municipal | Sábado 31, 19 horas | Precio: 12-14 euros

## MALETAS HECHAS PARA UN INTENSO TRAYECTO

El Ballet Español de la CAM emprende un Viaje al Amor Brujo, por tres obras de Manuel de Falla.

**TRES CANTOS >>** Teatro Municipal | Sábado 31, 19:30 | Precio: 16-18 €

## UNA BIOGRAFIA 'POR LA GRACIA' DE DIOS

Impromadrid Teatro cuenta la historia de una mujer nacida a principios del siglo XVI atraída por las "cosas heroicas".

**FUENLABRADA >>** T. Tomás y Valiente | Sábado 21, 20 hrs | 9,6 euros



**TRAGEDIANA LORQUIANA:** Teatro del Temple ofrece su versión de 'Bodas de sangre', una obra basada en un suceso real, acaecido en Almería en 1928. Todo empezó con una boda a la que la novia no acudió. Poco después se encontró el cadáver de uno de sus primos.

**GETAFE >>** Teatro Federico García Lorca | Domingo 1, 19 horas | Precio: 12 euros

## RITMOS DESDE COREA AL NORTE DE LA REGIÓN

Rumi, Mira y Zoey, tres ídolos del K-Pop, están a punto de desatar su poder con un destino que cambiará el mundo.

**COLMENAR VIEJO >>** Auditorio Municipal | Domingo 1, 17:30 | 6-8 €

## OBRAS PARA CONOCER A VICTORIA EUGENIA

Un viaje a través de la fascinante vida y legado de la reina Victoria Eugenia de Battenberg.

**MADRID >>** Galería de las Colecciones Reales | Hasta el 5 de abril | 7-14 €



MATÍAS UMPIERREZ

# "Muchos políticos incitan a seguir trabajando sobre la idea del enemigo"

El actor y artista argentino presenta 'PLAY', una curiosa propuesta escénica que reflexiona sobre el odio ● Se puede ver en Condeduque hasta el sábado 31 de enero

ENTREVISTA DE F. QUIRÓS (@FranciscoQuiros)

Una "conferencia performance", o una "investigación escénica". Así define Matías Umpierrez 'PLAY', la particular propuesta que puede verse hasta este sábado 31 de enero en Condeduque y en la que el actor argentino explora "el atlas del odio".

El origen de esta inquietud surge en la pandemia, según cuenta el propio Umpierrez a GENTE. "Hubo una especie de aceleramiento en relación a la tecnología, pero también a cierto resentimiento, se fue generando un malestar en la sociedad y muchos grupos políticos y económicos trataron de allanar ese camino para incitar al odio". Desde ahí, el actor empezó a investigar, un trabajo que le llevó a reflexionar sobre "cierto odio que heredamos cultural y familiarmente".

De esa semilla nació 'PLAY', una propuesta escénica donde su protagonista aborda los discursos de odio, los modos de habitar el poder, el infierno y el paraíso de la conciencia. "El odio es algo tan humano como la bondad. Aunque a veces no lo terminamos de comprender o entender, es un sentimiento con el cual tenemos que lidiar", enfatiza. Entrando en un terreno tan áspero, el concepto de la polarización acaba surgiendo, aunque Matías Umpierrez se marca un objetivo mucho más armonioso: "Ojalá que la pieza incite justamente al sentido crítico frente a la realidad que nos toca vivir. Después, por otro lado, me gustaría que generara conversación. En las primeras funciones que ya hicimos se generan muchos debates y conversaciones".

## Comparaciones

A partir de su investigación, el actor argentino contextualiza una "enorme posibilidad de acceder a la información que termina creando un estado de alienación, también por momentos de apatía frente a todo lo que está pasando y a toda la cantidad de informaciones que

## PIEZAS DE APOYO

### Reflexión en lugar de polarización

Sobre el escenario, Umpierrez va interactuando con diferentes elementos multimedia, como antiguas grabaciones. Preguntado por si esa elección le ha generado algún tipo de autocensura, se muestra contundente: "No le temo a nada siempre que estoy dentro del territorio del arte. Me pareció interesante trabajar en el archivo y ver qué discursos eran interesantes. Nunca estoy pensando un espacio de rivalidad, traigo justamente ciertos discursos para poder pensarlos desde un espacio de reflexión".

Tras su paso por Madrid, 'PLAY' cruzará el Atlántico: "Lo presentaremos en Buenos Aires, antes de ir a Ciudad de México. Esperamos regresar para girar dentro de España por otras ciudades y provincias".

estamos recibiendo". A pesar de ello no cree que el odio tenga más presencia en nuestra sociedad que en épocas anteriores, aunque "esta revolución cognitiva que estamos viviendo a través de la tecnología y de la relación entre lo físico y lo virtual los sentimientos quedan mucho más amplificados, sobre todo el del odio".

Esa amplia visión histórica permite a Matías Umpierrez concluir que "la histo-



## DINÁMICA:

Como en anteriores trabajos, Matías Umpierrez indaga sobre la relación que existe entre el espectador y la ficción



**POLISEMIA:** El artista argentino eligió la palabra play para dar nombre al espectáculo por el gran peso de la tecnología en la sociedad actual, "donde el inglés parece un idioma que lo legitima todo". También alude a otro significado: el del juego.

"EN ESTA REVOLUCIÓN COGNITIVA EL ODIO ESTÁ MÁS AMPLIFICADO"

ria de los humanos, en una gran parte, se ha construido a través de luchar frente a un espacio de bien común, creando un enemigo. Ahora hay una cantidad de políticos en distintos lugares del mundo que están incitando constantemente a seguir trabajando sobre la idea del enemigo, lo que lleva a una división de la sociedad, cuando en realidad lo social tiene que ver con la unión, no la separación".

"EL ODIO ES TAN HUMANO COMO LA BONDAD, TENEMOS QUE LIDIAR CON ELLO"

"OJALÁ QUE ESTA PIEZA INCITE AL SENTIDO CRÍTICO FRENTE A ESTA REALIDAD"





CRUCIGRAMA BLANCO

	1	2	3	4	5	6	7	8	9	10
1										
2										
3										
4										
5										
6										
7										
8										
9										
10										

**Horizontales:**  
1. Perteneciente o relativa a la capital del Estado.  
2. Instrumento musical de viento con forma ovoide y 8 agujeros. Encendido.  
3. Uno de los 4 puntos cardinales. Uno sólo. 500 romanos.  
4. Sociedad Limitada. Lo opuesto a la salida.  
5. Unidades de Intervención Policial. Ser divino o esencia divina.  
6. Trechos de camino de un recorrido determinado. Cero. Oxígeno.  
7. Pieza de la armadura que protegía la garganta. Interjec. que denota ánimo. Voz de mando.  
8. Roma. Acciones desastrosas o equivocadas.  
9. Se atreverá. Axial.  
10. Persona de singular hermosura. Aire Acondicionado.

**Verticales:**  
1. Suegros del hijo de una persona.  
2. Seglar que ayuda en el altar. Conozco.  
3. Número de golpes establecidos en el golf para hacer en un hoyo. Dar paladas.  
4. Marchante. Vid levantada que extiende mucho sus vástagos.  
5. Lugar donde se venden objetos, alimentos o ropa,... Royal Air Force.  
6. adan ed datim aL. El del minotauro. Un romano.  
7. Diminutivo cariñoso de Laura. Trabajan la tierra.  
8. Yodo. Si lo hago, no me ahogo. Mi anterior pareja.  
9. Negativo. Otorga. Cogía.  
10. Aparato con patas, generalmente con ruedas, que sirve para que aprendan a andar los bebés. Los Ángeles.

HORÓSCOPO DE LA SEMANA

**ARIES**  
21 MAR — 20 ABR

● SALUD: ●●●●●  
● DINERO: ●●●●●  
● AMOR: ●●●●●

**TAURO**  
21 ABR — 20 MAY

● SALUD: ●●●●●  
● DINERO: ●●●●●  
● AMOR: ●●●●●

**GÉMINIS**  
21 MAY — 21 JUN

● SALUD: ●●●●●  
● DINERO: ●●●●●  
● AMOR: ●●●●●

**CÁNCER**  
22 JUN — 22 JUL

● SALUD: ●●●●●  
● DINERO: ●●●●●  
● AMOR: ●●●●●

**LEO**  
23 JUL — 22 AGO

● SALUD: ●●●●●  
● DINERO: ●●●●●  
● AMOR: ●●●●●

**VIRGO**  
23 AGO — 21 SEP

● SALUD: ●●●●●  
● DINERO: ●●●●●  
● AMOR: ●●●●●

**LIBRA**  
22 SEP — 22 OCT

● SALUD: ●●●●●  
● DINERO: ●●●●●  
● AMOR: ●●●●●

**ESCORPIO**  
23 OCT — 21 NOV

● SALUD: ●●●●●  
● DINERO: ●●●●●  
● AMOR: ●●●●●

**SAGITARIO**  
22 NOV — 22 DIC

● SALUD: ●●●●●  
● DINERO: ●●●●●  
● AMOR: ●●●●●

**CAPRICORNIO**  
23 DIC — 21 ENE

● SALUD: ●●●●●  
● DINERO: ●●●●●  
● AMOR: ●●●●●

**ACUARIO**  
22 ENE — 21 FEB

● SALUD: ●●●●●  
● DINERO: ●●●●●  
● AMOR: ●●●●●

**PISCIS**  
22 FEB — 20 MAR

● SALUD: ●●●●●  
● DINERO: ●●●●●  
● AMOR: ●●●●●

● Sube | ● Se mantiene | ● Baja

SUDOKUS

8			2		1	5		
				5				
		1	4		3			
2		6					3	7
			6		2	4	8	
	4					6		2
	9			1		3		
	8	5		9			4	

	7						4	
	6					2		7
		9	7			5	1	
		4	1	2				
9						6	8	
	8			6	9			5
			8					
				1	5			3
5			3		7	4		

**Cómo jugar:**  
Complete el tablero de 81 casillas (dispuestas en 9 filas y columnas). Deberá rellenar las celdas vacías con los números que van del 1 al 9, de modo que no se repita ninguna cifra en cada fila ni en cada columna o cuadrado.

**SOLUCIONES**

CRUCIGRAMA:

SUDOKU ABAJO:

SUDOKU ARRIBA:

Todos los **viernes** las noticias de  
**25 municipios de Madrid**  
en **14 periódicos**

**Gente**  
tu periódico gratuito



# LAMPARAS ILUMINACIÓN



Las mejores marcas  
en iluminación y  
ventilación



**TODO AL 50% DESCUENTO**  
LIQUIDACIÓN POR JUBILACIÓN Válido para productos en stock



Avda. de los Pirineos, 7  
(A-1, Salida 19)  
San Sebastián de los Reyes - Madrid  
[www.lamparasg.com](http://www.lamparasg.com)

**91 652 28 40**

