

Gente

AÑO 19, NÚMERO 809
DEL 30 DE ENERO AL 6 DE FEBRERO DE 2026

MÓSTOLES

ma

MUYFAN | ENTREVISTA | PÁG. 12

"Nos hemos vuelto más intolerantes"

Antonio Banderas dirige un nuevo montaje de 'Godspell', musical que se puede ver en el Teatro Pavón



2X1 **BIACUSTIC**
TU CENTRO AUDITIVO EN MÓSTOLES

En audífonos seleccionados

*OFERTA DE APERTURA

📞 91 281 51 67
📞 698 576 647

🌐 biacustic.com

Av. Constitución 36 (Móstoles)

Síguenos en

ACTUALIDAD | PÁG. 3

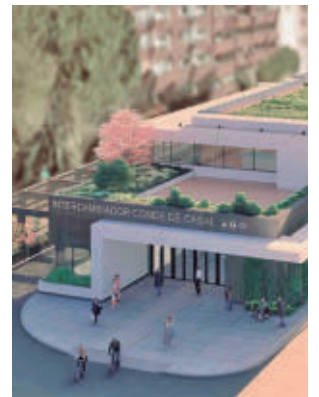
El 70% de los madrileños lee de forma habitual

La Comunidad es la región de España con un mayor hábito de lectura en el tiempo libre, según un estudio de los libreros

ACTUALIDAD | PÁG. 4

Un año para unir la L6 y la L11 en Conde de Casal

El nuevo intercambiador estará listo en el primer semestre de 2027



GenteMadrid.es

LOCAL | PÁG. 7

Móstoles brilló con luz propia en Fitur

La ciudad participó por segundo año consecutivo en la Feria Internacional de Turismo mostrando su patrimonio cultural • Bautista: "Queremos consolidarnos como un destino con identidad propia, capaz de atraer visitantes, generar actividad económica y reforzar el orgullo local"



El
CORAZÓN
de tu Distrito



Del 6 al 18 de febrero.

Descubre las iniciativas en el QR.



LA FRASE

"Se reconoce la dignidad de los inmigrantes que están trabajando"

Luis Argüello

El presidente de la Conferencia Episcopal califica de "buena noticia" la regularización de inmigrantes.



LA CIFRA

6

Posible reapertura del AVE

Óscar Puente ha anunciado que la reapertura de la circulación de la alta velocidad en la línea Madrid-Andalucía podría producirse el próximo 6 de febrero.

EL PERSONAJE



Ábalos tira la toalla

El exministro socialista José Luis Ábalos ha presentado su renuncia al escaño en el Congreso tras perder su recurso contra su entrada en prisión.

EDITA:
GENTE EN MADRID, S.L.

EDITOR:
FERNANDO IBÁÑEZ

COORDINADORES DE REDACCIÓN:
FRANCISCO QUIRÓS
JAIME DOMÍNGUEZ

FOTOGRAFÍA:
CARLA FLECHA

JEFE DE MAQUETACIÓN:
CARLOS ZUGASTI

MAQUETACIÓN:
ENRIQUE ALONSO

JEFE DE MARKETING:
RAFAEL VARA

COORDINADORA DE PUBLICIDAD:
ANA SÁNCHEZ

DISEÑO GRÁFICO:
PATRICIA MARTÍNEZ

DPTO. COMERCIAL:
ÓSCAR BALLESTEROS
RAFAEL GARCÍA
PACO MARTÍN

REDACCIÓN:
CONDE DE PEÑALVER, 17
1A PLANTA
28006, MADRID

TELÉFONO:
91 369 77 88

PUBLICIDAD:
comercial@genteenmadrid.com

TELÉFONO:
663 56 77 17

CONTROLADO POR:



EL PERIÓDICO GENTE
NO SE RESPONSABILIZA
NI SE IDENTIFICA CON
LAS OPINIONES QUE SUS
LECTORES Y COLABORADORES
EXPONGAN EN SUS CARTAS
Y ARTÍCULOS



Arturo Pérez-Reverte

EL APUNTE

Principios inalterables, debates previsibles

En la recta final de 2025, la plataforma Movistar+ estrenó una serie, 'Anatomía de un instante', que revisaba las turbulencias del 23-F. Al margen de gustos seriéfilos, la producción es aconsejable, especialmente para recordar que, no hace demasiado tiempo, las diferencias ideológicas no eran obstáculo para establecer un debate.

El ejercicio de revisionismo es aún más necesario tras capítulos como el que hemos vivido en los últimos días en relación al ciclo 'Letras en Sevilla'. Inicialmente, el escritor David Uclés (flamante ganador del Premio Nadal) y el político Antonio Maíllo iban a compartir estas jornadas sobre la Guerra Civil con Espinosa de los Monteros y José María Aznar. Ni siquiera hubo margen para alimentar el morbo: Uclés y Maíllo declinaron la invitación antes de tiempo.

Mientras Pérez-Reverte habla de "presiones desde la ultrazquierda", bien haríamos como sociedad en preguntarnos si estamos dispuestos a escuchar opiniones que, siempre desde el respeto y la fundamentación, son contrarias a la nuestra. Quizás esa sea otra consecuencia de la dictadura de las redes sociales: entre nuestros gustos personales y el algoritmo estamos sobrealimentando la postura que nos resulta más cómoda.

LA FOTO DE LA SEMANA



La tempestad deja paso otra vez a la calma

El paso de la borrasca 'Kristin' dejó curiosas estampas en la Comunidad de Madrid el pasado miércoles 28 de enero. Uno de los puntos más afectados fue la carretera A-6, aunque tampoco se libraron de las dificultades otros puntos, como la A-1, la M-607 o la zona de Somosierra.

EL SEMÁFORO



Las pensiones pagan la división parlamentaria

● PP, Vox, UPN y Junts aunaron sus 178 votos en el Congreso para tumbiar un decreto para revalorizar las pensiones o fijar la prohibición de desahucios a personas vulnerables.



El sarampión vuelve a ser una amenaza

● España ha dejado de ser un libre de sarampión (estatus que tenía desde 2016) tras notificar 624 casos en dos años. La OMS recomienda reforzar la vacunación y reforzar la vigilancia.



Un rayo de esperanza contra el cáncer

● Investigadores del Centro Nacional de Investigaciones Oncológicas (CNIO) han logrado eliminar por completo tumores de páncreas en modelos experimentales de ratón.



@GenteMad

POR SEXOS

Las mujeres siguen leyendo más

Las diferencias entre los índices de lectura entre población femenina y masculina se han mantenido en prácticamente los mismos datos desde 2017, aunque en ambos casos han subido en 2025. Así, un 72,3% de las mujeres leen, lo que supone un aumento de 0,6 puntos porcentuales con respecto a 2024. Mientras, los hombres que leen no llegan al 60%, aunque hay un crecimiento porcentual de 0,8 puntos respecto al año 2024.



zones para explicar por qué no leen o no lo hacen con mayor frecuencia es, mayoritariamente, la falta de tiempo en el 42% de los casos, especialmente entre las mujeres de edades comprendidas entre los 25 y los 65 años. Le siguen aquellas personas que prefieren emplear su tiempo en otros entretenimientos

LA FALTA DE TIEMPO ES LA RAZÓN POR LA QUE MUCHOS NO LEEN NADA

LOS MAYORES DE 65 AÑOS SUPONEN LA FRANJA DE EDAD QUE MÁS CRECIÓ

Los madrileños siguen siendo los que más leen de toda España

El Barómetro de Hábitos de Lectura 2025 refleja una tendencia al alza que se inició en la pandemia ● Pese a ello, sigue habiendo un tercio de la población que nunca lee

GENTE
@GenteMad

Un 72,8% de la población madrileña asegura que leyó libros habitualmente en su tiempo libre durante el año 2025, una cifra por encima de la media nacional, fijada en el

66,2%. Así lo asegura al menos el Barómetro de Hábitos de Lectura 2025 que ha presentado esta semana la Federación de Gremios de Editores de España (FGEE).

Los madrileños son los españoles que más leen, seguidos por los habitantes de País Vasco (70,1%), Cataluña

(69,5%), Navarra (68,5%) y La Rioja (68%), todas ellas por encima de la media nacional. Según este estudio, la lectura continua su crecimiento como actividad de ocio en España, con un incremento de 0,7 puntos porcentuales a nivel nacional en la población que dice leer li-

bros en su tiempo libre con respecto a los datos de 2024, el 65,5%, que ya era el mejor dato desde que hay registros.

Cómic al alza

Si al dato de lectores en tiempo libre se suman aquellos que leen solo por trabajo y estudios, el porcentaje de población que dice leer alcanza el 69,8% en España. Si, además, se incluye a los lectores que admiten que solo leen formato de cómic este porcentaje se incrementa hasta el 71,2%. De hecho, la lectura de este género ha aumentado un 38% desde 2020 y ahora un 14,3% de los españoles lee en este formato.

Pese a ello, sigue existiendo un tercio de la población (en concreto un 33,8%) que confiesa que no lee nunca o casi nunca en su tiempo libre. El estudio detalla que las ra-

LOS DATOS

72,8%

Madrid

Es la comunidad autónoma de España con más lectores en su tiempo libre

77%

Jóvenes

La franja más lectora es la que va desde los 14 hasta los 24 años

33,2%

Digital

Los soportes como el e-reader o el móvil seducen ya a un tercio de los lectores

(32,6%) o, directamente, los que no tienen interés por la lectura, que representan el 20%. En ambos casos estos dos argumentos son señalados por hombres jóvenes.

Perfil

El perfil lector que dibuja el Barómetro vuelve a ser "mujeres jóvenes con estudios universitarios que viven en ámbito urbano". En lo que se refiere a la edad la franja más lectora es la que va de 14 a 24 años, con casi un 77%. Sin embargo, la que más aumenta es la de más de 65 años, que llega al 58%, 13 puntos más que en 2017.

En cuanto a los soportes, los digitales siguen creciendo y ya llegan al 33,2% de los lectores. El e-reader (16%) es el dispositivo más utilizado, seguido del móvil (11,8%) y del ordenador (11,1%).

La Comunidad asegura que el pleno empleo "está muy cerca"

El paro bajó un 17,4% durante el año pasado y se sitúa en el 7%, según los datos de la EPA ● En 2025 se crearon 78.800 puestos de trabajo

REDACCIÓN

La consejera de Economía, Hacienda y Empleo de la Comunidad de Madrid, Rocío Albert, aseguró esta semana que el pleno empleo en la región está "muy cerca" tras conocer los datos de la Encues-

ta de Población Activa (EPA) y destacó que su tasa de actividad es la "más alta de toda España".

En concreto, el paro en la región bajó en 57.300 personas en 2025, un 17,4% menos que en el año anterior, y

se crearon 78.800 puestos de trabajo, lo que supone un aumento de un 2,3%, según los datos publicados este martes 27 por el Instituto Nacional de Estadística (INE).

Objetivo

"Los datos son especialmente buenos porque la tasa de paro de la Comunidad de Madrid alcanza el 7%, lo cual nos pone muy cerca de lo

que es nuestro objetivo final, que es el pleno empleo. Además está casi tres puntos por debajo de la media nacional", señaló Albert, que añadió que "lo importante" es que todavía quedan 272.000 personas por encontrar un empleo y prometió que seguirán trabajando en ello.

"Tenemos una tasa de actividad que es la más alta de toda España. Esto demuestra que Madrid sigue siendo el refugio donde todas las personas vienen a encontrar un buen empleo y además un empleo estable", concluyó.



Trabajadores de la construcción en Madrid E. P.

No habrá vivienda pública para los okupas

AGENCIAS

Las personas que hayan sido condenadas por un delito relacionado con ocupación ilegal no podrán optar a viviendas protegidas en la Comunidad de Madrid durante cinco años. Así lo anunció esta semana la presidenta regional, Isabel Díaz Ayuso, que señaló que “vamos a seguir reforzando nuestra lucha contra la okupación a pesar de tener unas competencias limitadas”.

La nueva norma, que se está tramitando y podría entrar en vigor en verano, fijará el requisito de acreditar empadronamiento en la Comunidad de Madrid durante un periodo mínimo de 10 años antes de poder optar a una vivienda protegida. Esta condición pretende priorizar la vinculación estable con la región de los beneficiarios y asegurar que los recursos públicos se destinan a quienes contribuyen de manera continuada a su desarrollo.

Casi 15.000 usuarios de la aplicación de transporte

E. P.

Cerca de 15.000 madrileños usan el abono de transporte público en el móvil para pagar sus desplazamientos desde que el pasado día 15 de enero se pusiera en marcha la nueva aplicación ‘Mi tarjeta transporte’ que incorpora esta prestación. Según los datos facilitados por el Consorcio Regional de Transportes (CRTM), ya se han superado las 53.000 descargas.

Para poder contar con el abono transporte en el móvil el primer requisito es tener una Tarjeta Transporte Público Personal (TTP Personal) física y disponer de un ‘smartphone’ con sistema operativo Android 9.0 o superior. La aplicación se puede descargar en la Google Play Store y después solo hay que seguir las indicaciones. Se espera que en los próximos meses esté también disponible para móviles iPhone.



Así será el nuevo intercambiador de Conde de Casal cuando esté finalizado

Conde de Casal tendrá su intercambiador en 2027

Esta nueva infraestructura conectará la Línea 6 de Metro con la ampliación de la futura Línea 11 del suburbano ● Además, albergará 24 cabeceras de autobuses, 16 de ellas interurbanas

GENTE

@GenteMad

El nuevo intercambiador de transporte público de Conde de Casal estará listo en el primer semestre del año que viene. Las obras comenzarán en breve, tendrán una duración de 12 meses y contarán con una inversión total de 40 millones de euros.

La infraestructura facilitará la conexión entre la Línea 6 de Metro y la futura estación de la ampliada Línea 11, que

LAS OBRAS
CUENTAN CON
UNA INVERSIÓN
DE 40 MILLONES
DE EUROS

ganda del Rey, Rivas-Vaciamadrid, Valdilecha o Perales de Tajuña.

Cubierta

En los otros dos niveles se proyectan oficinas, dependencias de instalaciones y servicios complementarios al viajero o cafetería, además de una cubierta ajardinada, con arcos de madera en cuyos extremos superiores se instalarán unas jardineras para potenciar una imagen exterior natural, así como un aparcamiento para unas 750 bicicletas.

El nuevo intercambiador será cien por cien accesible e incorporará medidas de eficiencia energética y sostenibilidad, como iluminación led y sistemas de gestión inteligente. Estará adaptado a las necesidades de los usuarios, facilitando los transbordos, reduciendo los tiempos de desplazamiento y mejorando la información.

llegará a Conde de Casal desde Plaza Elíptica. El edificio bajo el paso inferior de vehículos que conecta la avenida del Mediterráneo con la A-3 contará con un área intermodal en superficie de 3.000 metros cuadrados, que dispondrá de 13 dársenas para autobuses.

En total, serán 24 líneas las que se reordenarán, ocho urbanas y 16 interurbanas, principalmente los que prestan servicio en el eje de la A-3, que unen la capital con localidades del sureste como Ar-

Nueva rebaja de medio punto en el tramo del IRPF

E. P.

La presidenta de la Comunidad de Madrid, Isabel Díaz Ayuso, ha anunciado esta semana una rebaja de medio punto en el tramo autonómico del Impuesto de la Renta de las Personas Físicas (IRPF) que entrará en vigor en 2027. “Los madrileños se van a beneficiar de esta medida con la que queremos ayudar a la economía de una sociedad que, por méritos propios, ha hecho de la Comunidad de Madrid una de las mejores del mundo y que siempre está y estará al servicio de España a través de su sanidad, de sus universidades o de sus empresas”, señaló la presidenta regional.

Con esta nueva reducción, el tipo mínimo queda en el 8% y el máximo en el 20%. El Gobierno autonómico señala que la medida beneficiará principalmente a rentas bajas y con menor poder adquisitivo, ya que el 71% serán madrileños con sueldos por debajo de la media (35.000 euros brutos anuales).

Nuevas medidas

La Comunidad de Madrid ha iniciado este 2026 con dos nuevas bajadas de impuestos: una deducción del 50% de la matrícula para jóvenes menores de 30 años que estudian y trabajan, de la que se podrán beneficiar unos 15.000 madrileños; y una bonificación de hasta el 95% en Transmisiones Patrimoniales y Actos Jurídicos Documentados para comercios con solera.

Llegan las puertas de seguridad de la Línea 6

La primera de ellas ya está en la estación de Legazpi ● Se instalarán en horario nocturno y no afectarán a la circulación de los trenes

REDACCIÓN

La estación de Metro de Legazpi ya luce la primera de las puertas de andén para la automatización de la Línea 6, con el arranque esta semana de unas labores de instalación que se realizan en horario

nocturno y sin afectación para la circulación de trenes.

Estos elementos sirven para segregar el espacio de espera de los usuarios y la zona de circulación de los trenes con el objetivo de garantizar la máxima seguridad

para el ciudadano y permitir una velocidad superior de entrada de los trenes.

Elementos

Construidas con componentes antivandálicos, serán transparentes para ofrecer una mayor sensación de amplitud, permitirán conocer cada una de las entradas a través de distintos colores y contarán con serigrafías, barras de seguridad y elementos contra atrapamientos. Las pantallas led de la parte superior reflejarán información de utilidad.



Instalación de una puerta en Legazpi

MURPROTEC®

Tratamientos definitivos contra la humedad

**¿Aún convives con humedades?
Elimínalas para siempre y vive
en un hogar más saludable**

**ELIMINA LAS
HUMEDADES**

**MURPROTEC UNA
DECISIÓN INTELIGENTE**

SATISFACCIÓN GARANTIZADA
**HASTA
30
AÑOS**
DE GARANTÍA



La capilaridad, la
humedad más común
en los hogares

CAPILARIDAD



Las filtraciones, el
mayor peligro para la
estructura de tu
edificio

FILTRACIONES



Di adiós al exceso de
vapor de agua en tus
ventanas y a las
manchas de moho en
las paredes

CONDENSACIÓN



No dejes que la mala
calidad del aire por la
humedad afecte tu
salud y la de los tuyos

CALIDAD DEL AIRE



900 30 11 30
www.murprotec.es

*Solicita tu diagnóstico gratuito,
personalizado, in situ, y sin
compromiso*



Casi 40.000 personas vulnerables se incorporan al mundo laboral

El programa impulsado por la Fundación 'la Caixa' hace balance del año 2025 ● El papel de las empresas es clave para el éxito del proyecto

GENTE
@GenteMad

El programa de inclusión laboral Incorpora de la Fundación 'la Caixa' facilitó un total de 39.307 contrataciones de personas en situación de vulnerabilidad y riesgo de exclusión social en España en el pasado año 2025. El balance anual publicado esta semana por la entidad vuelve a poner de relieve "el papel clave" de las 15.227 empresas que han colaborado a lo largo del año apostando por un modelo de contratación más inclusivo.

El objetivo de la iniciativa, impulsada desde 2006, es facilitar el acceso al empleo de personas en situación de vulnerabilidad mediante la colaboración con el tejido empresarial, reduciendo las brechas por motivo de falta de formación, edad, origen, discapacidad o problemas de salud física y mental, entre

PAPEL

Un nexo entre las personas y el mercado

El programa actúa como "nexo" entre las necesidades de las empresas y el talento de las personas que encuentran mayores dificultades para incorporarse al mercado laboral, de forma que las empresas participantes cubren vacantes y se implican en modelos de contratación responsables que favorecen la existencia de entornos laborales más diversos.

La mayoría de las inserciones impulsadas por el programa en el último año se han concentrado en el sector servicios, el "principal motor" del mercado laboral español.



Dos de las mujeres que se beneficiaron de este programa el año pasado FUNDACIÓN 'LA CAIXA'

otros. En el último año, el programa ha reforzado su "compromiso con la promoción del empleo femenino y la reducción de la brecha de género", en un contexto en el que la tasa de paro entre las mujeres se sitúa en el 12,11%, más de 3 puntos por encima de la masculina, una cifra que aumenta entre las mujeres más vulnerables. En este escenario, de las 39.307 inser-

EN EL ÚLTIMO
AÑO SE HA
REFORZADO LA
ATENCIÓN A
LAS MUJERES

ciones registradas por el programa en 2025, el 53,27% correspondió a mujeres, un dato que "pone de manifiesto el impacto positivo de las actuaciones desarrolladas para favorecer su acceso al empleo".

Entidades sociales

El modelo de Incorpora se apoya en una red de más de 400 entidades sociales distri-

buidas por todo el territorio español con más de 1.000 técnicos de orientación y prospección laboral, que diseñan itinerarios personalizados "adaptados a las circunstancias y capacidades de cada persona". Mediante un acompañamiento "cercano y especializado", impulsan la mejora de las competencias profesionales y personal, y refuerzan la actitud, la motivación y la autonomía para el empleo, factores clave para una inserción laboral sostenible y de calidad.

15.227

Empresas

Son las que han colaborado con el programa Incorpora durante el pasado año

53%

Mujeres

La mayoría de las personas insertadas en el mercado laboral son mujeres

1.000

Técnicos

Son los que trabajan en toda España para diseñar itinerarios personalizados

El subdirector general de la Fundación 'la Caixa', Marc Simón, apuntó durante la presentación del balance anual que detrás de cada itinerario de inserción "hay una historia de superación". "El programa acompaña a las personas participantes en un proceso integral que va más allá del acceso al empleo al reforzar su estabilidad y autoestima", ha añadido.

Más plazas en los centros de día para personas con discapacidad física

La red regional dispone ya de 860 plazas para mejorar la vida de estos madrileños

REDACCIÓN

La red de centros de día para personas con discapacidad física de la Comunidad de Madrid dispone ya de 860 pla-

zas, según anunció esta semana la consejera de Familia, Juventud y Asuntos Sociales, Ana Dávila, durante su visita al Centro de Rehabilitación de la Fundación Inclusive en Pinto.

Dávila destacó "la atención altamente personalizada y los cuidados tan específicos que se prestan en este



La consejera visitó el centro de la Fundación Inclusive

tipo de centros, orientados a garantizar una vida plena, digna y lo más autónoma posible, mediante tratamientos y herramientas que contribuyen a mejorar de forma continua su bienestar y el de sus familias". La consejera apuntó que el Gobierno regional realiza una inversión de 18 millones de euros y que, en lo que va de legislatura, se han sumado un total de 69 plazas nuevas.

Asistencia integral

La instalación ubicada en Pinto es uno de los 33 centros

de día especializados de la red pública, en el que la Administración regional tiene concertadas 34 plazas públicas, cinco más que hace un año, con una inversión anual de 681.000 euros. En este dispositivo, 14 profesionales de distintos ámbitos (entre ellos tres fisioterapeutas, dos terapeutas ocupacionales, un logopeda, un psicólogo, una enfermera y un trabajador social) ofrecen una asistencia integral a personas con parálisis cerebral, daño cerebral adquirido y otras discapacidades físicas.





El diseño del stand puso en valor el papel de la ciudad como impulsora del levantamiento del 2 de mayo de 1808

Móstoles sigue reforzando su proyección turística en Fitur

La ciudad participó por segundo año consecutivo en la Feria Internacional de Turismo mostrando su patrimonio cultural e identidad histórica ● El espacio recibió la visita de autoridades regionales y representantes institucionales

TURISMO

GENTE
@gentedigital

Móstoles estuvo presente por segundo año consecutivo en la Feria Internacional de Turismo (Fitur), celebrada en Madrid, con el objetivo de re-

forzar su proyección como destino turístico y dar a conocer la riqueza de su patrimonio histórico, cultural e identitario a nivel nacional e internacional.

Día de la Comunidad

Con motivo del Día de la Comunidad de Madrid, celebrado el viernes 23, el alcalde de Móstoles, Manuel Bautista,

LA CASA MUSEO DE ANDRÉS TORREJÓN

Emblema histórico y emocional

El diseño del stand puso el acento en el papel de Móstoles como ciudad impulsora del levantamiento del 2 de mayo de 1808 contra la invasión napoleónica. El espacio giró en torno a la Casa Museo de Andrés Torrejón, concebida no solo como elemento arquitectónico, sino como símbolo histórico y emocional del municipio.

recibió en el stand municipal a la presidenta regional, Isabel Díaz Ayuso, al presidente de la Asamblea de Madrid, Enrique Ossorio, y a varios consejeros del Gobierno autonómico, que quisieron mostrar su respaldo a la presencia del municipio en la feria y al impulso del turismo local como motor de desarrollo económico y cultural.

Durante los días de celebración de Fitur en Ifema, el espacio dedicado a Móstoles contó también con la visita de otras autoridades y representantes institucionales, entre ellos el alcalde de Madrid, José Luis Martínez-Almeida,

IMPULSO DEL TURISMO LOCAL COMO MOTOR DE DESARROLLO ECONÓMICO

lo que contribuyó a reforzar la visibilidad del municipio dentro del conjunto de la región, según el Ejecutivo local.

Estrategia definida

El alcalde señaló que “la presencia de Móstoles en Fitur forma parte de una estrategia definida para situar a la ciudad en el mapa turístico, poniendo en valor nuestra historia y nuestro patrimonio”. El regidor afirmó que “queremos consolidarnos como un destino con identidad propia, capaz de atraer visitantes, generar actividad económica y reforzar el orgullo de los mostoleños”.

MÁS INFORMACIÓN

ñ GenteMadrid.es
Consulte la actualidad regional y local en nuestra página web

Intensa actividad plenaria durante 2025

POLÍTICA

REDACCIÓN

El Ayuntamiento de Móstoles hizo público el balance de la actividad plenaria correspondiente al año 2025, un ejercicio marcado por una elevada producción de iniciativas políticas y diversidad temática en los asuntos abordados. Según los datos difundidos por el Consistorio, durante el año se debatieron un total de 82 mociones en el Pleno municipal, de las cuales 77 fueron presentadas por los distintos grupos políticos y cinco consistieron en declaraciones institucionales consensuadas.

Vox, el que menos trabajó

Entre los grupos, el Partido Popular fue el que más propuestas elevó al principal órgano de deliberación local, seguido por el PSOE y el Grupo Mixto, mientras que Más Madrid Móstoles presentó una cifra intermedia de iniciativas. Por el contrario, Vox fue la formación que menos trabajó en el Pleno en 2025, con solo ocho mociones presentadas en todo el año, muchas de ellas reproducidas de textos registrados en otros ayuntamientos y no ligadas directamente a problemáticas propias de Móstoles.

El balance indica que las áreas con mayor número de propuestas han sido Educación, Transporte y Movilidad.

Desde el Ayuntamiento se ha valorado de forma positiva el volumen de trabajo desarrollado.



El protocolo tendrá vigencia hasta el 31 de diciembre de 2026

Ayuntamiento y Comunidad firman un protocolo de colaboración

Con motivo del nombramiento como Ciudad Europea del Deporte 2026 ● Incluye promoción, organización y difusión de actividades deportivas

INSTITUCIONAL

REDACCIÓN

El Ayuntamiento de Móstoles y la Comunidad de Madrid firmaron un protocolo general de colaboración con mo-

tivo de la designación del municipio como Ciudad Europea del Deporte 2026, con el objetivo de impulsar la organización, promoción y difusión de actividades deportivas. El acuerdo fue suscrito por el alcalde, Manuel Bautis-

ta, y el consejero de Cultura, Turismo y Deporte, Mariano de Paco, en el marco de la Feria Internacional de Turismo (Fitur).

Competiciones

Bautista destacó que “la colaboración con la Comunidad nos permitirá reforzar la programación de grandes eventos deportivos, atraer competiciones de primer nivel y fo-

mentar aún más la práctica del deporte base y el deporte para todos”.

El regidor subrayó que este reconocimiento supone “un paso muy importante para seguir posicionando a Móstoles como una ciudad referente en el ámbito deportivo”.

El protocolo, con vigencia hasta el 31 de diciembre de 2026, contempla la coordinación de recursos para la celebración de competiciones de alto nivel, actividades abiertas a la ciudadanía y acciones orientadas a promover hábitos de vida saludables.



El programa se desarrollará en el Polideportivo Villafontana

Convenio para impulsar el ejercicio físico oncológico

SALUD

REDACCIÓN

La Junta de Gobierno Local del Ayuntamiento de Móstoles aprobó un convenio con la Asociación Española Contra el Cáncer de Madrid para desarrollar en el municipio el programa 'Unidad de Ejercicio Físico Oncológico - Espacio Suroeste: Móstoles'.

El acuerdo permitirá ofrecer sesiones de ejercicio físico adaptado a personas con cáncer en el Polideportivo Villafontana.

El alcalde, Manuel Bautista, señaló que esta colaboración institucional busca "que las personas que atraviesan un proceso oncológico encuentren en Móstoles recursos que contribuyan a mejorar su calidad de vida".

Piden reubicar las pantallas acústicas

Móstoles impulsa una Declaración Institucional tras el rechazo estatal a las alegaciones municipales ● El alcalde pide unidad política para forzar al Ministerio de Transportes ● Los vecinos, hartos del ruido de la A-5 y preocupados por el proyecto

INFRAESTRUCTURAS

GENTE

@gentedigital

El alcalde de Móstoles, Manuel Bautista, propuso a todos los grupos políticos municipales la aprobación de una Declaración Institucional para solicitar al Ministerio de Transportes una modificación en la ubicación de las pantallas acústicas previstas junto al Parque Coimbra, tras reunirse con representantes vecinales de la zona que denuncian el ruido constante por la cercanía de la A-5.

El encuentro sirvió para conocer las preocupaciones de los residentes, que reclaman que las pantallas se sitúen "más alejadas de las vi-



Bautista, con la Asociación de vecinos de Parque Coimbra

viendas" y que no afecten al Parque Forestal de la Red Verde de Móstoles. El regidor reiteró su compromiso de respaldar sus demandas ante la Administración central.

Revisión del proyecto

El Ejecutivo municipal recuerda que ya en 2023 solicitó al Ministerio una revisión del proyecto, al considerar que la solución planteada no garantiza adecuadamente el bienestar de los afectados ni la protección del entorno natural. "Continuaremos instando al Ministerio a que reconsidere la modificación del proyecto", dijo el regidor.

MÁS INFORMACIÓN

GenteMadrid.es

Consulte la actualidad regional y local en nuestra página web

AGUSTÍN BRAVO

ONDA CERO MADRID SUR, TU RADIO

Más de **uno**
Madrid sur

con Agustín Bravo LUNES A VIERNES
12:20 - 14:00

104.6 FM
92.7 FM



Sintoniza online en
ondaceromadridsur.es o
DESCARGA NUESTRA APP



Cierra Frutos Secos Medina tras 60 años en Móstoles

Se traslada a Cataluña y un centenar de trabajadores, incluidos en un ERE

EMPRESA

REDACCIÓN

La empresa Frutos Secos Medina ha cerrado su planta de producción en Móstoles, poniendo fin a más de sesenta años de actividad industrial en el municipio, tras decidir el traslado de su producción a Cataluña.

La compañía comunicó la decisión a la plantilla el pasado mes de noviembre, en el marco de un proceso de reorganización empresarial que culmina con el traslado de la actividad a Reus (Tarragona), donde el grupo Borges, propietario de la firma, concentra parte de su producción.

El cierre ha afectado a cerca de un centenar de trabaja-



El grupo Borges es propietario de la firma desde 2025

dores mediante un Expediente de Regulación de Empleo (ERE), que se ha resuelto con acuerdo entre la empresa y la representación legal de los empleados.

Tejido productivo local

Desde Comisiones Obreras han lamentado la clausura

de la fábrica de Frutos Secos Medina, una de las más antiguas del grupo y un referente industrial en la ciudad, y consideran una "nueva pérdida industrial" para Móstoles, y han advertido del impacto que este tipo de decisiones tiene sobre el tejido productivo y el empleo local.

El Play4Life Fest, a Leganés tras anunciarse en Móstoles

MÚSICA

REDACCIÓN

El festival solidario Play4Life Fest, que había sido anunciado inicialmente para celebrarse en Móstoles, se trasladará finalmente a Leganés, donde tendrá lugar el próximo 6 de junio en el recinto ferial de la localidad vecina.

La decisión se produce después de que no se pudiera repetir el uso del Parque Finca Liana como espacio para el evento, tras las protestas vecinales registradas en ediciones anteriores por la celebración de conciertos en esta zona. La organización del festival ha señalado que la imposibilidad de encontrar una alternativa adecuada en Móstoles ha motivado el cambio de sede.

Desde Play4Life Fest han agradecido al Ayuntamiento de Móstoles y a su alcalde, Manuel Bautista, el apoyo y el trabajo realizado en la pasada edición, así como los esfuerzos por buscar emplazamientos alternativos que finalmente no prosperaron.

Condiciones especiales

El Play4Life Fest tiene un carácter benéfico y combina música en directo y actividades solidarias. Pese al traslado, la organización avanzó que se mantendrán condiciones especiales para los vecinos de Móstoles en la adquisición de entradas y que continuará la colaboración con entidades solidarias vinculadas al municipio.

AGENDA

GENTE

@GenteMad

La agenda cultural de la semana ofrece una amplia programación organizada por la Concejalía de Cultura, Desarrollo y Promoción Turística, con propuestas literarias, cine, música y actividades familiares desde este viernes hasta el domingo en distintos espacios municipales.

La programación arranca el viernes 30 a las 17:30 horas en la Biblioteca Central Almudena Grandes con la presentación del libro 'Kita la marikuita', de M^a Jesús Castelló. El acto incluirá cuentacuentos y actividades dirigidas al público infantil. La autora destina los beneficios de la venta del libro a colaborar con la Asociación Hijos de María Evangelizadora en la construcción de hogares de acogida en Perú y Benín.

El sábado 31 el Centro Sociocultural El Soto acogerá de 17 a 20:15 horas la actividad 'Llega la leyenda ¡plástiquera!', organizada por la Asociación Los Últimos Jinetes.

Dentro del ciclo 'Cine en familia' se proyectará la película japonesa de animación 'Anzu, gato fantasma'. Será este

Paloma San Basilio y su 'Dulcinea' llegan a Móstoles

Una de las voces más emblemáticas de la música española actúa este sábado 31 a las 20 horas al Teatro del Bosque ● Es una revisión contemporánea y musical del personaje literario



Reflexión musical sobre los ideales, la ética y el papel de la mujer

sábado 31 de enero a las 18 horas en El Soto y el domingo 1 de febrero en el Centro Sociocultural Norte-Universidad a las 12 horas y en el Joan Miró a las 18 horas.

Citas musicales

La música tendrá un papel destacado el sábado 31 a las 20 horas en el Teatro del Bosque con el musical 'Dulcinea', protagonizado por Paloma San Basilio.

El domingo 1 el Museo de la Ciudad acogerá el concierto del grupo Ecos del ayer, a las 12 horas y el Teatro del Soto ofrecerá 'Swing for Kids' una propuesta familiar de jazz y swing. La agenda se

ECOS DEL AYER,
EL DOMINGO 1
DE FEBRERO EN
EL MUSEO
DE LA CIUDAD

cerrará con un concierto de órgano a cargo de Ana Aguado, a las 20 horas, en la iglesia de Nuestra Señora de la Asunción, dentro del I Ciclo de Conciertos de Órgano.

MÁS INFORMACIÓN

ñ GenteMadrid.es
Consulte la actualidad regional y local en nuestra página web



Museo de la Ciudad

I Certamen de Pintura Rápida Ciudad de Móstoles

EXPOSICIÓN

REDACCIÓN

El Museo de la Ciudad alberga hasta el 12 de febrero la exposición del I Certamen de Pintura Rápida Ciudad de Móstoles, compuesta por 23 obras premiadas y seleccionadas. La muestra fue inaugurada por la concejal de Movilidad, Transportes y Consumo, Raquel Manjavacas.

La muestra presenta las obras de los participantes en el Certamen de Pintura Rápida y Concurso Infantil y Juvenil Ciudad de Móstoles 2025, que se celebró el 19 de octubre de 2025, con el objetivo de fomentar el arte local y la participación juvenil e infantil en la ciudad.

La temática está inspirada en la ciudad de Móstoles y su entorno. Cada artista pudo elegir el motivo de su obra como paisajes urbanos.

Juan José Hornero presenta su 'Día a día'

El artista cacereño reflexiona sobre la belleza de la simplicidad de lo cotidiano ● La muestra, hasta el 3 de marzo en el CSC Caleidoscopio

PINTURA

REDACCIÓN

El Centro Sociocultural Caleidoscopio acoge hasta el 3 de marzo la exposición 'Día a día' del artista Juan José Hornero, que puede visitarse en el espacio expositivo El Muro.

La muestra reúne una selección de pinturas realizadas a lo largo de la trayectoria del autor y se caracteriza por la variedad de motivos y técnicas. En ellas, Hornero aborda escenas aparentemente comunes con una mirada sensible y una cuidada calidad pictórica, invitando al es-

pectador a detenerse y observar con atención.

Poesía silenciosa

Las obras recrean situaciones cotidianas que encierran una poesía silenciosa: gestos íntimos, fragmentos de vida y pequeñas historias que adquieren una nueva dimensión artística. Buena parte de los cuadros están inspirados en escenas habituales de Extremadura, donde lo cotidiano deja de ser rutina para

convertirse en un universo lleno de significado.

Fuentes, flores en las calles del sur, niños jugando en el río, artesanos trabajando o campesinos en sus labores forman parte de un imaginario que el artista transforma en poesía visual mediante color y composición. Juan José Hornero, afincado en Móstoles y natural de Cuacos de Yuste (Cáceres), invita a reflexionar sobre la belleza y la simplicidad de lo cotidiano.



Una de las obras de Juan José Hornero

FÚTBOL SALA | PRIMERA IBERDROLA

El FSF Móstoles, en barrena

Encajó frente al Nueces de Ronda Atlético Torcal una dolorosa goleada (5-1) ● Ha pasado de luchar por el 'play-off' por el título a mirar peligrosamente a la zona de descenso ● Se marcha la brasileña Julia Chimello y llega la polaca Trazc

GENTE
@gentedigital

El FSF Móstoles cayó derrotado por 5-1 en su visita al Nueces de Ronda Atlético Torcal, que logró una remontada que le permite mantenerse fuera de los puestos de descenso, en un encuentro que comenzó con un inicio favorable para el conjunto madrileño.

El equipo dirigido por Patri Chamorro se adelantó en los primeros compases gracias a un tanto de Claudia Bollero, reflejo del buen arranque visitante. Con el paso de

ENERO ESTÁ
PASANDO
FACTURA AL
PROYECTO
MOSTOLEÑO

los minutos, el conjunto andaluz fue ganando presencia y consiguió el empate por medio de Guida.

El partido entró entonces en una fase abierta, con ocasiones en ambas áreas, hasta que África aprovechó un rechace dentro del área para poner el 2-1. Con las mostoleñas cargadas de faltas, An-

drea amplió la ventaja antes del descanso con el 3-1.

Tras la reanudación, el FSF Móstoles intentó recortar diferencias, aunque el Torcal mantuvo la intensidad y Alejandra anotó el cuarto gol con un disparo desde fuera del área. En los minutos finales, con el conjunto visitante

apostando por el juego de cinco, África cerró el marcador (5-1) con un lanzamiento desde más allá del medio campo a puerta vacía.

La derrota supone el tercer tropiezo consecutivo del FSF Móstoles, que ha pasado de pelear por los puestos de 'play-off' por el título a mirar

3

Derrotas seguidas:
El equipo de Patri Chamorro encadena tres partidos consecutivos perdiendo

5

Puntos de colchón:
El FSF Móstoles se sitúa a tan solo cinco puntos de los puestos de descenso

con preocupación la zona baja de la tabla. El conjunto mostoleño es duodécimo y se sitúa a cinco puntos de los puestos de descenso.

En el apartado de plantilla, el club ha confirmado la salida de la brasileña Julia Chimello y la incorporación de la internacional polaca Izabela Trazc.

Empate del FS Móstoles

Por su parte, el FS Móstoles empató (2-2) frente al Zambú Pinatar en el Eva Manguán, en la jornada 16 de Segunda División que acabó con un reparto de puntos entre el quinto y el cuarto clasificado, respectivamente. Aaron Chamorro y Suko fueron los goleadores mostoleños. En la próxima jornada, los de Tino de la Cruz visitarán al UD Levante, undécimo clasificado.

BILLAR | A TRES BANDAS

El Campeonato de España congrega a 165 jugadores

REDACCIÓN

Móstoles, Ciudad Europea del Deporte 2026, acoge la 92ª edición del Campeonato de España de Billar a Tres Bandas Ciudad de Móstoles, una competición que se celebra hasta el 1 de febrero en el Hotel Ciudad de Móstoles y que reúne a 165 jugadores.

El torneo está organizado por el Club Billar Móstoles y la Real Federación Española de Billar, en colaboración con el Ayuntamiento de Móstoles a través de la Concejalía de Deportes y Sanidad, además de otros organismos y empresas colaboradoras.

Rubén Legazpi, favorito

La prueba cuenta con inscritos procedentes de comunidades como Murcia, Cataluña, Comunidad Valenciana, Extremadura, Asturias o Galicia, entre otras. Entre los participantes figuran Carlos Anguita, el mostoleño Rubén Legazpi y Sergio Jiménez, que encabezan el ranking de la competición.

Para este viernes 30 están programados los dieciseisavos desde las 13 horas y los octavos de final se disputarán el sábado a las 10 y 12 horas. Ya por la tarde, a las 17 horas, se presentará a los ocho jugadores clasificados para los cuartos de final, que arrancarán a las 17:15 horas. Las semifinales se jugarán el domingo 1 de febrero a las 10 y la gran final está prevista a continuación, a partir de las 12:15 horas.



Izabela Trazc llega del Rekord Bielsko-Biala y se convierte en la primera jugadora polaca en jugar en la Liga española

FÚTBOL | TERCERA FEDERACIÓN

Una ocasión para asaltar el liderato

El CD Móstoles URJC logró otra victoria a domicilio antes de recibir a Las Rozas

REDACCIÓN

El CD Móstoles URJC se impuso por 0-2 al Unión Adarve en el Polideportivo Vicente del Bosque, en un encuentro que se resolvió en la segunda

parte tras un primer tiempo marcado por la igualdad.

El conjunto dirigido por Gonzalo Ónega generó las primeras ocasiones claras, con llegadas de Ángel, tras un pase de Víctor, y de Nabil, aunque sin acierto en la definición. Con el marcador intacto se llegó al descanso.

En el minuto 69, el árbitro señaló un penalti a favor

de los visitantes, pero Nabil no pudo convertirlo al detener el guardameta local el lanzamiento. Los mostoleños mantuvieron la presión y encontraron el premio en el minuto 75, cuando un centro de Oier fue rematado de cabeza por Neves para abrir el marcador. Ya en el tiempo de descuento, Nabil sentenció el encuentro tras culminar una

contra con un pase largo de Ángel, firmando el 0-2.

Duelo crucial

El CD Móstoles es cuarto, empatado a 39 puntos con el CD Leganés B y a uno solo del líder, el Atlético de Madrid C, y del segundo, Las Rozas, que será su próximo rival liguero el domingo en El Soto a las 11:45 horas.



Los jugadores azulones celebran el triunfo frente al Adarve

BALONCESTO | PRIMERA FEB

La Liga retoma el pulso tras la resaca copera

El Movistar Estudiantes se alzó con la Copa de España al superar en una ajustada final al Palencia • Este domingo visita al Gipuzkoa • El Flexicar Fuenlabrada se desplaza a Ourense

F.Q.
@GenteMad

El paréntesis por la celebración de la 'Final Four' de la Copa de España deja paso a una nueva jornada de Liga en Primera FEB, competición en la que tanto Movistar Estudiantes como Flexicar Fuenlabrada comparten el objetivo de obtener un billete para el 'play-off', aunque en el caso de los colegiales las matemáticas también abren una ventana a soñar con el ascenso directo. Además, el 'Estu'

NWOGBO Y
GRANGER
FUERON CLAVE
EN EL PARTIDO
DECISIVO

cuenta con un refuerzo anímico importante tras conquistar la Copa de España. En semifinales, los pupilos de Toni Ten daban buena cuenta del Ourense, rival al que superaron por un claro 71-90. En la final del domingo esperaba el anfitrión, el Súper Agropal Palencia. El guion no se salió de lo esperado, con un



Lotanna Nwogbo fue elegido MVP FEB

encuentro muy parejo que se resolvió por pequeños detalles, coronando al Movistar Estudiantes como campeón gracias a un resultado de 69-73. Nwogbo y Granger, autores de 16 y 12 puntos, respectivamente, lideraron el ataque estudiantil.

Otro reto

Ese éxito no justifica por sí mismo la temporada de los del Ramiro de Maeztu, pero en pos del gran objetivo del ascenso sí otorga un plus de confianza. Este domingo 1 (18 horas) deberá visitar la cancha de un Inveready Gipuzkoa que ha mejorado notablemente con el paso de las jornadas y que actualmente ocupa la séptima plaza.

En esa carrera por el 'play-off' también está metido de

EL 'FUEMLA'
BUSCARÁ EN
GALICIA SU
CUARTO TRIUNFO
CONSECUTIVO

llo el Flexicar Fuenlabrada. Tras la derrota en semifinales de la Copa de España, el conjunto entrenado por Iñaki Martín vuelve a hacer las maletas este sábado para visitar la pista de otro de los participantes en la reciente 'Final Four', el Cloud.gal Ourense Baloncesto. El cuadro gallego es duodécimo, pero solo cuenta con un triunfo menos que los fuenlabreños, por lo que la victoria podría ser vital para abrir brecha respecto a un rival directo.

En Liga, el Flexicar Fuenlabrada viene de encadenar tres triunfos consecutivos ante Cartagena, Zamora y Palmer Basket Mallorca.



El Leganés ganó al Gernika tras una prórroga

BALONCESTO | LIGA FEMENINA ENDESA

Entre el sueño y la pesadilla

Mientras el Innova-tsn Leganés se asienta en la zona alta, el 'Estu' no escapa de la parte baja

GENTE

La Liga Femenina sigue dejando noticias agriadas para los representantes madrileños. El Innova-tsn Leganés cosechaba su décimo triunfo del curso a costa del Lointek Gernika (74-66), lo que le vale para consolidarse en la zona de 'play-off'. Ahora mismo, las jugadoras que dirige Javier Fort ocupan la quinta plaza y ya gozan de un colchón de dos triunfos respecto al noveno clasificado.

Para seguir soñando con las eliminatorias por el título, el Innova-tsn Leganés visita este sábado (18 horas) la cancha de un Perfumerías Avenida con el que está igualado.

Apuros

Varios peldaños más abajo aparece el Movistar Estudiantes. Las colegiales son terceras por la cola con los mismos triunfos que el penúltimo, el Kutxabank Araski, antes de recibir este sábado (19:30) al IDK Euskotren.

Esa difícil situación liguera contrasta con su papel en la Eurocup. El jueves, ida de los cuartos de final ante el Villeneuve francés.

VOLEIBOL | SUPERLIGA MASC. Y LIGA IBERDROLA

Ocho fechas para lograr el objetivo

El UC3M Leganés recibe a un histórico, el Almería, tras su brillante triunfo en Valencia • Por su parte, el FEEL Alcobendas afronta un 'match ball'

GENTE

Las dos principales competiciones del voleibol nacional entran prácticamente en el último tercio de su fase regu-

lar, con situaciones diferentes para los equipos madrileños. En la Superliga Masculina, el UC3M Leganés continúa erigiéndose en una de las reve-

laciones del campeonato, tal y como demuestran resultados como el que cosechó la semana pasada en la cancha del Conqueridor Valencia. El quinto clasificado no pudo con el empuje de los pepineros, que sumaban tres nuevos puntos tras adjudicarse el quinto y definitivo set por 12-15.

De este modo, el UC3M Leganés sigue mirando a la zona noble. Es octavo en la clasificación con 17 unidades, justo una más que su próximo rival, el Unicaja Costa de Almería. El cuadro an-



El UC3M Leganés continúa en buena dinámica

daluz cuenta con varios títulos de campeón de Liga en su palmarés, el último de ellos en el curso 21-22.

¿Último tren?

Menos halagüeña es la situación que atraviesa el FEEL Alcobendas en la Liga Iberdrola. Colista con 4 puntos en su casillero, el conjunto alcobendense afronta este sábado (18 horas) una salida clave. Enfrente estará el Kiele Socuéllamos, penúltimo clasificado y el único equipo al que el FEEL Alcobendas ha logrado derrotar esta temporada.

Desde su vasta experiencia, Antonio Banderas se ha metido en el papel de director teatral para dar una vuelta de tuerca a un clásico. El musical 'Godspell' luce ahora en el Teatro Pavón desde la ligereza, el humor y el juego teatral, alejándose de la liturgia para centrarse en la palabra y el mensaje humano.

'Godspell' se estrenó en el Teatro del Soho en noviembre de 2022. ¿En qué ha cambiado este montaje?

Aquella era la mano y la mirada de Emilio Aragón, y esta es una mirada mía, muy personal. Lo que más se parece es el decorado. Yo no digo cuál es mejor o peor, para nada: son distintos. En este montaje le he dado al grupo una identidad. Ahora es un grupo de actores que se refugia en medio de un conflicto, en una iglesia en ruinas. Eso lo cambia todo.

¿Qué le permite ese cambio de enfoque?

Me permite jugar continuamente con guiños al público. Aparecen dos personajes enigmáticos, incómodos en algunos momentos, como son Juan Bautista y Judas, antagónicos, pero ambos entienden que tienen que jugar juntos. Cada uno tiene su símbolo, uno lleva una cruz y el otro acarrea una soga de un lado a otro. Hay un juego constante con el espectador, porque ellos dicen ser actores.

Habla de una "limpieza" del texto original.

He limpiado mucho todo lo que tiene que ver con la liturgia formal. He pasado un peine enorme al texto para hacer que la obra fuera más ligera, que no tuviera el peso específico eclesástico, sino de concentrarnos en lo que realmente este hombre dijo: la palabra. Se puede hablar de humildad, de amor, de esperanza, sin ese peso específico de lo trascendental entendido como algo solemne.

El Jesús que plantea parece muy distinto.

Es un Jesús que permite que este grupo incluso a veces se burle un poco de él, y le hace gracia. Está jugando. De hecho, hay una frase que escribí: "Actuar es juego, vivir es juego. Vamos a jugar". Y ese juego es absolutamente teatral. He acortado, he quitado palabras complicadas, he apretado mucho la obra para que no durara tanto, he cambiado prácticamente todo.

También ha reforzado personajes como Judas.

Sí. Judas hace lo que tiene que hacer, pero es necesario para Jesús, así que los

ANTONIO BANDERAS

"El teatro es un espacio para la verdad en tiempos de la inteligencia artificial"

El actor malagueño da un giro de tuerca al musical 'Godspell', alejándose de la liturgia para centrarse en el mensaje humano ● Se puede ver en el Teatro Pavón

ENTREVISTA DE FRANCISCO QUIRÓS SORIANO (@FranciscoQuiros)



les, pero también armas mucho más poderosas. Estados Unidos mueve sus piezas, pero no sabemos qué armamento tiene China, por ejemplo. El equilibrio se mantiene por esa tensión de un posible conflicto bélico a gran escala. Las fichas del ajedrez se mueven en países que no son los suyos.

¿Con qué se queda: con la verdad teatral o con la verdad espiritual?

Creo que van muy unidas. Si lo pensamos bien, el teatro tiene más de mil años más que la historia de Jesucristo. Nace como un hecho casi religioso y espiritual, tiene mucho que ver con la unión y especialmente ahora, que con la inteligencia artificial ya no sabemos qué es verdad y qué es mentira; el teatro es un espacio para la verdad. Hay muchas verdades según quien ha escrito la obra y su ideología, pero hay una verdad objetiva:

un grupo de personas frente a otro grupo de personas. Eso es irremplazable, no va a cambiar.

Se han hecho virales unas declaraciones de Matt Damon sobre los guiones de Netflix para que el público entienda el mensaje a pesar de las distracciones. ¿Tiene en cuenta este factor a la hora de dirigir?

Totalmente. Hay un déficit de atención absoluto. Lo noto especialmente en la gente joven. Voy mucho al teatro, especialmente al mío. Ahí veo a la gente joven que, a la media hora, no saben cómo colocarse, están incómodos en la butaca. Pero les pasa igual frente a un libro, una sinfonía o un cuadro, no se hacen preguntas porque les hemos metido un teléfono en el bolsillo. También me pasa a mí, me meto en la cama y paso una hora y media con el móvil viendo vídeos absurdos, cuando tengo un libro al lado que puedo abrir y disfrutar mucho más. Eso es un peligro terrible, porque las personas acaban convirtiéndose en votos, algo que el poder tiene muy en cuenta. Al poder no le interesa la sabiduría, cuando se trata de crear seres no manipulables, gente que lee más allá de las palabras.

La cultura puede ser una herramienta valiosa.

Si escuchas a Falla o Albéniz o lees a Lorca o a Miguel Hernández, acabas teniendo una imagen de España y de quiénes somos. Eso permite generar una personalidad para enfrentar a quien trata de comprarte. Aunque parece algo básico, no se está fomentando desde la escuela. Hay epifanías maravillosas cuando descubres que los orgasmos pueden ser de 25 minutos en un dueto de Tristán e Isolda.

"PARA HACER QUE ESTE MENSAJE CALE, JESÚS NO PUEDE MORIR EN UNA CAMA"

"DEBERÍAMOS CREAR SERES NO MANIPULABLES, GENTE QUE LEE MÁS ALLÁ DE LAS PALABRAS"

dos funcionan conjuntamente. Para hacer que el mensaje cale, Jesús no puede morir en una cama; necesita ser traicionado y crucificado.

'Godspell' habla, entre otras cosas, de amor y tolerancia. ¿Qué ha cambiado más desde los años 70, cuando se estrenó el montaje original, hasta hoy?

Creo que somos más intolerantes ahora. Lo que sucede es que, dentro de esa intolerancia, no podemos jugar muy fuerte, antes el mundo se permitía incluso guerras mundiales. Hoy hay más contro-



AGENDA CULTURAL | EVENTOS EN LA REGIÓN



UN BÁLSAMO CONTRA LOS GOLPES: Pilar Massa dirige e interpreta, junto con Eduardo Gallo, 'Vincent River', un drama basado en el texto del dramaturgo británico Philip Ridley que aborda la violencia homófoba y el auge de los crímenes de odio. Lejos del sensacionalismo, se construye un montaje que transita entre lo brutal y lo poético, cargado de humor negro y una fuerza magnética que atrapa al espectador de principio a fin.

MADRID >> Fernán Gómez Centro Cultural de la Villa | De martes a domingo hasta el 22 de febrero | Entrada general: 20 euros



JUNTOS Y REVUELTOS: 'Ad Libitum' es una propuesta sumamente original realizada por tres artistas excéntricos que combinan lo teatral, el humor y la música en directo, en un programa universal y muy didáctico, perfecto para todas las edades.

LAS ROZAS >> Auditorio Joaquín Rodrigo | Sábado 31, 18 horas | Precio: 7-10 euros



EN LAS 'MEMORIAS DE ADRIANO': Lluís Homar protagoniza la adaptación escénica de la gran novela de Marguerite Yourcenar llevada al escenario en una poderosa adaptación escénica. Un reto interpretativo y un viaje sensorial por la historia, la filosofía y la condición humana.

SS. REYES >> Teatro Adolfo Marsillach | Sábado 31, 20 horas | Precio: 18 euros



UN VIAJE DE LO MÁS PECULIAR: 'La desconquista' cuenta la historia de tres naufragos que, a bordo de una barca a la deriva, reman para alcanzar las costas del Nuevo Mundo. Uno de ellos busca la gloria, otro oro y el tercero almas para la fe.

COSLADA >> Teatro Municipal | Sábado 31, 19 horas | Precio: 12-14 euros

MALETAS HECHAS PARA UN INTENSO TRAYECTO

El Ballet Español de la CAM emprende un Viaje al Amor Brujo, por tres obras de Manuel de Falla.

TRES CANTOS >> Teatro Municipal | Sábado 31, 19:30 | Precio: 16-18 €

UNA BIOGRAFIA 'POR LA GRACIA' DE DIOS

Impromadrid Teatro cuenta la historia de una mujer nacida a principios del siglo XVI atraída por las "cosas heroicas".

FUENLABRADA >> T. Tomás y Valiente | Sábado 21, 20 hrs | 9,6 euros



TRAGEDIANA LORQUIANA: Teatro del Temple ofrece su versión de 'Bodas de sangre', una obra basada en un suceso real, acaecido en Almería en 1928. Todo empezó con una boda a la que la novia no acudió. Poco después se encontró el cadáver de uno de sus primos.

GETAFE >> Teatro Federico García Lorca | Domingo 1, 19 horas | Precio: 12 euros

RITMOS DESDE COREA AL NORTE DE LA REGIÓN

Rumi, Mira y Zoey, tres ídolos del K-Pop, están a punto de desatar su poder con un destino que cambiará el mundo.

COLMENAR VIEJO >> Auditorio Municipal | Domingo 1, 17:30 | 6-8 €

OBRAS PARA CONOCER A VICTORIA EUGENIA

Un viaje a través de la fascinante vida y legado de la reina Victoria Eugenia de Battenberg.

MADRID >> Galería de las Colecciones Reales | Hasta el 5 de abril | 7-14 €

MATÍAS UMPIERREZ

"Muchos políticos incitan a seguir trabajando sobre la idea del enemigo"

El actor y artista argentino presenta 'PLAY', una curiosa propuesta escénica que reflexiona sobre el odio ● Se puede ver en Condeduque hasta el sábado 31 de enero

ENTREVISTA DE F. QUIRÓS (@FranciscoQuiros)

Una "conferencia performance", o una "investigación escénica". Así define Matías Umpierrez 'PLAY', la particular propuesta que puede verse hasta este sábado 31 de enero en Condeduque y en la que el actor argentino explora "el atlas del odio".

El origen de esta inquietud surge en la pandemia, según cuenta el propio Umpierrez a GENTE. "Hubo una especie de aceleramiento en relación a la tecnología, pero también a cierto resentimiento, se fue generando un malestar en la sociedad y muchos grupos políticos y económicos trataron de allanar ese camino para incitar al odio". Desde ahí, el actor empezó a investigar, un trabajo que le llevó a reflexionar sobre "cierto odio que heredamos cultural y familiarmente".

De esa semilla nació 'PLAY', una propuesta escénica donde su protagonista aborda los discursos de odio, los modos de habitar el poder, el infierno y el paraíso de la conciencia. "El odio es algo tan humano como la bondad. Aunque a veces no lo terminamos de comprender o entender, es un sentimiento con el cual tenemos que lidiar", enfatiza. Entrando en un terreno tan áspero, el concepto de la polarización acaba surgiendo, aunque Matías Umpierrez se marca un objetivo mucho más armonioso: "Ojalá que la pieza incite justamente al sentido crítico frente a la realidad que nos toca vivir. Después, por otro lado, me gustaría que generara conversación. En las primeras funciones que ya hicimos se generan muchos debates y conversaciones".

Comparaciones

A partir de su investigación, el actor argentino contextualiza una "enorme posibilidad de acceder a la información que termina creando un estado de alienación, también por momentos de apatía frente a todo lo que está pasando y a toda la cantidad de informaciones que

PIEZAS DE APOYO

Reflexión en lugar de polarización

Sobre el escenario, Umpierrez va interactuando con diferentes elementos multimedia, como antiguas grabaciones. Preguntado por si esa elección le ha generado algún tipo de autocensura, se muestra contundente: "No le temo a nada siempre que estoy dentro del territorio del arte. Me pareció interesante trabajar en el archivo y ver qué discursos eran interesantes. Nunca estoy pensando un espacio de rivalidad, traigo justamente ciertos discursos para poder pensarlos desde un espacio de reflexión".

Tras su paso por Madrid, 'PLAY' cruzará el Atlántico: "Lo presentaremos en Buenos Aires, antes de ir a Ciudad de México. Esperamos regresar para girar dentro de España por otras ciudades y provincias".

estamos recibiendo". A pesar de ello no cree que el odio tenga más presencia en nuestra sociedad que en épocas anteriores, aunque "esta revolución cognitiva que estamos viviendo a través de la tecnología y de la relación entre lo físico y lo virtual los sentimientos quedan mucho más amplificados, sobre todo el del odio".

Esa amplia visión histórica permite a Matías Umpierrez concluir que "la histo-



DINÁMICA:

Como en anteriores trabajos, Matías Umpierrez indaga sobre la relación que existe entre el espectador y la ficción



POLISEMIA: El artista argentino eligió la palabra play para dar nombre al espectáculo por el gran peso de la tecnología en la sociedad actual, "donde el inglés parece un idioma que lo legitima todo". También alude a otro significado: el del juego.

"EN ESTA REVOLUCIÓN COGNITIVA EL ODIO ESTÁ MÁS AMPLIFICADO"

ria de los humanos, en una gran parte, se ha construido a través de luchar frente a un espacio de bien común, creando un enemigo. Ahora hay una cantidad de políticos en distintos lugares del mundo que están incitando constantemente a seguir trabajando sobre la idea del enemigo, lo que lleva a una división de la sociedad, cuando en realidad lo social tiene que ver con la unión, no la separación".

"EL ODIO ES TAN HUMANO COMO LA BONDAD, TENEMOS QUE LIDIAR CON ELLO"

"OJALÁ QUE ESTA PIEZA INCITE AL SENTIDO CRÍTICO FRENTE A ESTA REALIDAD"



CRUCIGRAMA BLANCO

	1	2	3	4	5	6	7	8	9	10
1										
2										
3										
4										
5										
6										
7										
8										
9										
10										

Horizontales:
1. Perteneciente o relativa a la capital del Estado.
2. Instrumento musical de viento con forma ovoide y 8 agujeros. Encendido.
3. Uno de los 4 puntos cardinales. Uno sólo. 500 romanos.
4. Sociedad Limitada. Lo opuesto a la salida.
5. Unidades de Intervención Policial. Ser divino o esencia divina.
6. Trechos de camino de un recorrido determinado. Cero. Oxígeno.
7. Pieza de la armadura que protegía la garganta. Interjec. que denota ánimo. Voz de mando.
8. Roma. Acciones desastrosas o equivocadas.
9. Se atreverá. Axial.
10. Persona de singular hermosura. Aire Acondicionado.

Verticales:
1. Suegros del hijo de una persona.
2. Seglar que ayuda en el altar. Conozco.
3. Número de golpes establecidos en el golf para hacer en un hoyo. Dar paladas.
4. Marchante. Vid levantada que extiende mucho sus vástagos.
5. Lugar donde se venden objetos, alimentos o ropa,... Royal Air Force.
6. adan ed datim aL. El del minotauro. Un romano.
7. Diminutivo cariñoso de Laura. Trabajan la tierra.
8. Yodo. Si lo hago, no me ahogo. Mi anterior pareja.
9. Negativo. Otorga. Cogía.
10. Aparato con patas, generalmente con ruedas, que sirve para que aprendan a andar los bebés. Los Ángeles.

HORÓSCOPO DE LA SEMANA

ARIES
21 MAR — 20 ABR

● SALUD: ●●●●●
● DINERO: ●●●●●
● AMOR: ●●●●●

TAURO
21 ABR — 20 MAY

● SALUD: ●●●●●
● DINERO: ●●●●●
● AMOR: ●●●●●

GÉMINIS
21 MAY — 21 JUN

● SALUD: ●●●●●
● DINERO: ●●●●●
● AMOR: ●●●●●

CÁNCER
22 JUN — 22 JUL

● SALUD: ●●●●●
● DINERO: ●●●●●
● AMOR: ●●●●●

LEO
23 JUL — 22 AGO

● SALUD: ●●●●●
● DINERO: ●●●●●
● AMOR: ●●●●●

VIRGO
23 AGO — 21 SEP

● SALUD: ●●●●●
● DINERO: ●●●●●
● AMOR: ●●●●●

LIBRA
22 SEP — 22 OCT

● SALUD: ●●●●●
● DINERO: ●●●●●
● AMOR: ●●●●●

ESCORPIO
23 OCT — 21 NOV

● SALUD: ●●●●●
● DINERO: ●●●●●
● AMOR: ●●●●●

SAGITARIO
22 NOV — 22 DIC

● SALUD: ●●●●●
● DINERO: ●●●●●
● AMOR: ●●●●●

CAPRICORNIO
23 DIC — 21 ENE

● SALUD: ●●●●●
● DINERO: ●●●●●
● AMOR: ●●●●●

ACUARIO
22 ENE — 21 FEB

● SALUD: ●●●●●
● DINERO: ●●●●●
● AMOR: ●●●●●

PISCIS
22 FEB — 20 MAR

● SALUD: ●●●●●
● DINERO: ●●●●●
● AMOR: ●●●●●

● Sube | ● Se mantiene | ● Baja

SUDOKUS

8			2		1	5		
				5				
		1	4		3			
2		6					3	7
			6		2	4	8	
	4					6		2
	9			1		3		
	8	5		9			4	

	7						4	
	6					2		7
		9	7			5	1	
		4	1	2				
9						6	8	
	8			6	9			5
			8					
				1	5			3
5			3		7	4		

Cómo jugar:
Complete el tablero de 81 casillas (dispuestas en 9 filas y columnas). Deberá rellenar las celdas vacías con los números que van del 1 al 9, de modo que no se repita ninguna cifra en cada fila ni en cada columna o cuadrado.

SOLUCIONES

CRUCIGRAMA:

SUDOKU ABAJO:

SUDOKU ARRIBA:

Todos los **viernes** las noticias de
25 municipios de Madrid
en **14 periódicos**

Gente
tu periódico gratuito



REVESTIMIENTOS PROYECTON

REHABILITACIÓN INTEGRAL DE EDIFICIOS

Especialistas en la Rehabilitación Integral de Edificios, incluyendo tramites como: licencias de obras, proyectos y financiación*.



Nuestros servicios:

- Rehabilitación integral de edificios
- Sistema de aislamiento térmico exterior (S.A.T.E.)
- Revestimiento mortero monocapa
- Trabajos verticales y sistemas de descuelgue
- Cubiertas y tejados
- Ascendentes y bajantes
- Rampas y accesos peatonales

**Consultar condiciones al solicitar presupuesto*

¡Consúltanos sin compromiso!

www.proyecton.es | 91 693 15 40

