

# Gente

AÑO 20, NÚMERO 820  
DEL 24 AL 30 DE ABRIL DE 2026

madri

COMUNIDAD ESTE: ALCALÁ | COSLADA | TORREJÓN | SAN FERNANDO | A

MUYFAN | ENTREVISTA | PÁG. 12

“El proyecto se está asentando muy bien”

La banda canaria **Efecto Pasillo** cierra la gira de salas en la Galileo Galilei



CAMPING DERBY LOREDO

*Mola!*  
CAMPING SURF LOREDO



VENTA

**MOBILHOMES**

- Aparcamiento y parcela garantizados.
- Acceso directo a la playa.

626 335 565  
 info@campingmola.com  
 www.campingmolasurf.com

ACTUALIDAD | PÁG. 3

## Admitido el recurso contra la regularización

El Tribunal Supremo tramita la respuesta de la Comunidad de Madrid al proceso que ha iniciado esta semana el Gobierno central para regularizar a los migrantes



LOCAL | PÁG. 8

## Más energía para el Corredor

La Comunidad de Madrid está construyendo tres subestaciones eléctricas para aumentar la capacidad energética del Corredor del Henares y garantizar sus necesidades tecnológicas, industriales y residenciales • Estarán situadas en Nuevo Meco, Complutum y Cisneros

GenteMadrid.es

**RUTA DE LAS TAPAS 2026**  
San Fernando de Henares

Ayuntamiento Real Sitio San Fernando de Henares

Hacer una Ciudad

Descárgate la App de la Ruta de las Tapas

DISPONIBLE EN Google Play

Descárgalo en el App Store

COLABORAN: EHT, Fórum

ABRIL '26  
Sábado 25 (12 a 22h)  
Domingo 26 (12 a 17h)

Tapa 3,60€  
con vino o refresco

Tapa 3,10€  
con cerveza o agua (20cl)

Tapa 2,40€  
sin bebida



## LA FRASE

“El pacto con Vox es una patada a la Constitución”

**Pedro Sánchez**

El presidente del Gobierno afeó a Núñez Feijóo el acuerdo de investidura en Extremadura.

## LA CIFRA

0,5%

**La facturación sigue a la baja**

La cifra de negocios de las empresas bajó un 0,5% en febrero en relación a 2025, moderando en casi dos puntos el retroceso que experimentó en enero (-2,4%).

## EL PERSONAJE



**Ortega Smith contrataca**

El portavoz de Vox en el Ayuntamiento de Madrid ha interpuesto una demanda por presunta vulneración de sus derechos contra la cúpula de su partido.

**EDITA:**  
GENTE EN MADRID, S.L.

**EDITOR:**  
FERNANDO IBÁÑEZ

**COORDINADORES DE REDACCIÓN:**  
FRANCISCO QUIRÓS  
JAIME DOMÍNGUEZ

**FOTOGRAFÍA:**  
CARLA FLECHA

**JEFE DE MAQUETACIÓN:**  
CARLOS ZUGASTI

**MAQUETACIÓN:**  
ENRIQUE ALONSO

**JEFE DE MARKETING:**  
RAFAEL VARA

**COORDINADORA DE PUBLICIDAD:**  
ANA SÁNCHEZ

**DISEÑO GRÁFICO:**  
PATRICIA MARTÍNEZ

**DPTO. COMERCIAL:**  
ÓSCAR BALLESTEROS  
RAFAEL GARCÍA  
PACO MARTÍN

**REDACCIÓN:**  
CONDE DE PEÑALVER, 17  
1ª PLANTA  
28006, MADRID

**TELÉFONO:**  
91 369 77 88

**PUBLICIDAD:**  
comercial@gentemadrid.com

**TELÉFONO:**  
663 56 77 17

**CONTROLADO POR:**



EL PERIÓDICO GENTE NO SE RESPONSABILIZA NI SE IDENTIFICA CON LAS OPINIONES QUE SUS LECTORES Y COLABORADORES EXPONGAN EN SUS CARTAS Y ARTÍCULOS



Palco oficial en la final de la Copa del Rey

## EL APUNTE

## Cuando las libertades se entienden a la tremenda

Quizás no alcanzó la cota de decibelios de la edición de 2009, pero la última final de la Copa del Rey también fue noticia por la pitada al himno nacional. Las cámaras de televisión tardaron en enfocar a Felipe VI, quien seguramente pasó un mal trago en el palco ante este recibimiento un tanto hostil. Lejos quedan los tiempos en que la excusa barata de no mezclar deporte y política se usaba como parapeto. En una época donde la polarización no se toma un respiro, todo parece contaminado por la diversidad ideológica, un rasgo que debería alimentar la paleta de colores de nuestro país, pero que va ganando enteros para acabar emborronándolo todo.

Al menos el narrador de Televisión Española, Juan Carlos Rivero, no obvió la realidad, aunque el final de su alocución (“generalmente los emblemas es bueno respetarlos”) ha quedado en un segundo plano ante dos palabras que han servido como arma arrojadiza: “libertad de expresión”. Efectivamente, el artículo 20 de la Constitución reconoce y protege ese derecho, lo cual no da carta blanca para su uso de forma indiscriminada. Asistir a un evento como la final de la Copa del Rey no obliga a nadie a hacer un ejercicio de patriotismo ni de pleitesía. Libertad y respeto no son enemigos.

## LA FOTO DE LA SEMANA



### La solidaridad viaja sobre ruedas

El Ayuntamiento de Madrid cederá de forma gratuita 40 de sus autobuses al Consistorio de Burgos después de que un incendio en las cocheras municipales afectara a la mitad de la flota. El Gobierno municipal burgalés ha mostrado su “enorme agradecimiento”.

## EL SEMÁFORO



### El pan nuestro de cada día en Cercanías

Seis líneas de la red de Cercanías sufrieron retrasos en la hora punta del miércoles por una incidencia que ha afectado a la señalización en la estación de Atocha durante casi cinco horas.



### El arrepentimiento de Carlos Baute

El cantante venezolano ha pedido disculpas por los cánticos racistas y las declaraciones que realizó en el acto de María Corina Machado. “Me dejé llevar por la emoción”, justificó.



### Futuro blanco entre un presente oscuro

La mala temporada que está firmando el primer equipo del Real Madrid tuvo un pequeño bálsamo con la consecución de la Youth League, la Champions League en categoría juvenil.



@GenteMad

# Admitido el recurso contra la regularización

El Tribunal Supremo da validez a la alegación de la Comunidad de Madrid contra el proceso que ha puesto en marcha el Gobierno central

GENTE  
@GenteMad

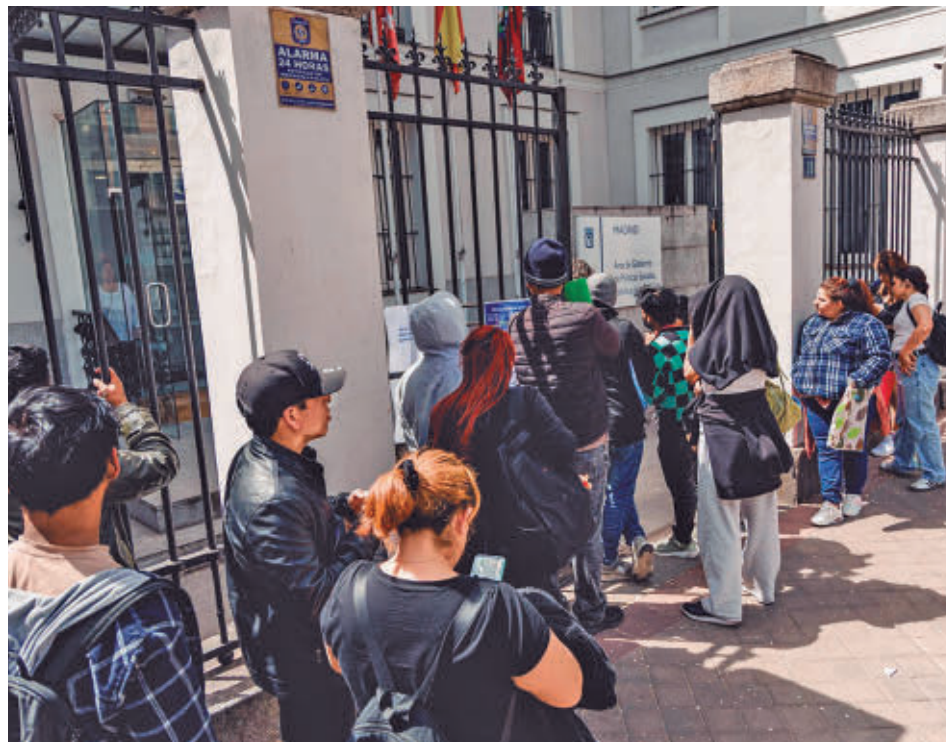
El Tribunal Supremo ha admitido a trámite el recurso presentado por la Comunidad de Madrid contra la regularización extraordinaria de migrantes aprobada por el Gobierno central.

Desde el Ejecutivo regional justificaron la presentación de este recurso porque consi-

deraban que afectaba “gravemente a la prestación de los servicios públicos madrileños sin articular mecanismos financiación y de provisión de medios”, además de “contravenir” la normativa de la Unión Europea y “afectar” a la seguridad.

## “Deficiencias”

En la rueda de prensa posterior al Consejo de Gobierno, el consejero de Presidencia,



Colas para realizar trámites de la regularización EUROPA PRESS

SEÑALAN QUE LA MEDIDA VA EN CONTRA DE LOS PACTOS EUROPEOS

Justicia y Administración Local, Miguel Ángel García Martín, alertó este miércoles 22 de “deficiencias” en el proceso estatal de regularización de migrantes que va “en contra” de los pactos europeos en esta materia.

“Por ejemplo, que sólo se necesiten cinco meses de estancia en España para acreditar el arraigo. O, por ejemplo, que un inmigrante en situación irregular con antecedentes penales pueda regularizarse. Eso nos parece graví-

simo, también aquellos que se encuentren en prisión provisional”, señaló. García Martín apuntó que la Comunidad apuesta por una inmigración “legal, ordenada y vinculada al empleo” frente al “caos” del Gobierno central.

## DENUNCIA DE CSIF

### Colapso en los Servicios Sociales

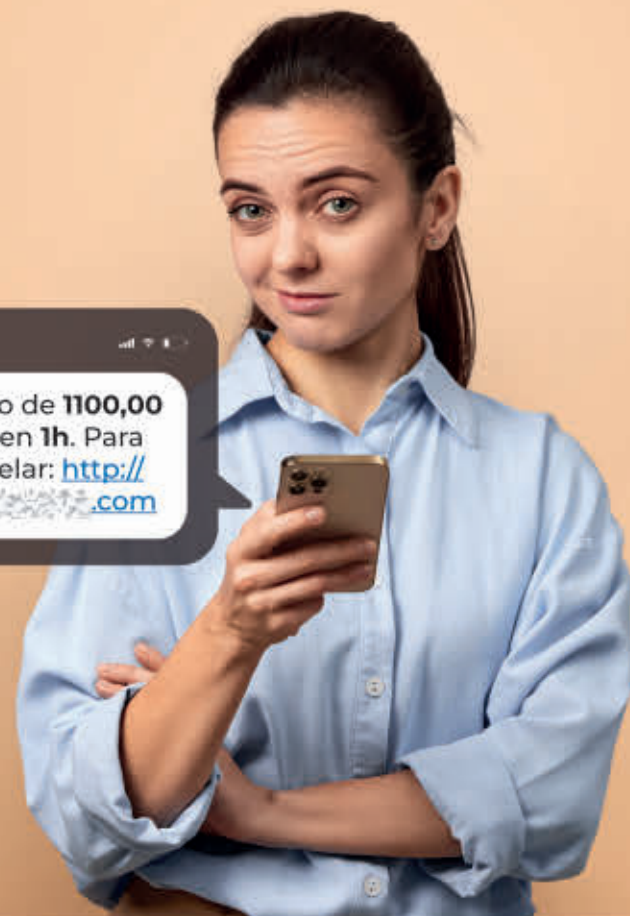
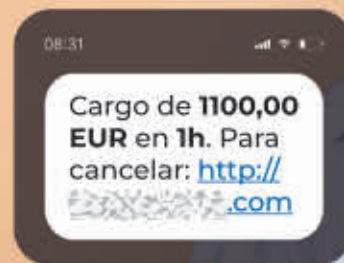
La Central Sindical Independiente y de Funcionarios (CSIF) ha advertido este martes del colapso en los Servicios Sociales tras el incremento de la demanda por el proceso de regularización, una situación que, según el sindicato, “se podía haber evitado” y que ya había sido anticipada meses atrás. En este contexto, la organización reclama la “adopción inmediata de medidas organizativas eficaces” y exige un refuerzo urgente de personal.

# Si te piden dinero o datos con prisa, algo no cuadra

Antes de hacer clic o pagar, confirma por un canal oficial quién está detrás.



Más información



# Los nuevos trenes de Cercanías empezarán a circular este verano

Estas unidades permitirán aumentar un 20% la capacidad de la flota actual de la red madrileña • Disponen de todos los avances tecnológicos y de una mejor accesibilidad

GENTE  
@GenteMad

Las cinco primeras unidades de los 79 trenes Stadler comprados por Renfe para la red de Cercanías de Madrid han llegado esta semana a la región y empezarán a funcionar a finales del verano, lo que permitirá aumentar un 20% la capacidad sobre la flota actual. Se trata de trenes de gran capacidad con longitudes de unos 100 y 200 metros que combinan coches de uno y dos pisos y que se adaptan a los cambios de ocupación. Así, podrán ampliarse en sus longitudes en ambas modali-

## 79

### Trenes

Son los que llegarán a la red de Cercanías de Madrid en los próximos años

dades en caso necesario, adaptándose a la demanda de la red de Cercanías, que transporta a diario a más de 730.000 viajeros.

Disponen de sistemas de información al viajero, son de ancho ibérico y pueden

PRÓXIMOS MESES

### Pruebas de circulación real en Aranjuez

El ministro de Transportes y Movilidad Sostenible, Óscar Puente, realizó este lunes 20 de abril el viaje a bordo de uno de estos nuevos trenes desde el Centro de Ensayos de Stadler en Albaladejo hasta la estación de Cercanías de Aranjuez, donde afrontarán las últimas pruebas de circulación real antes de la puesta en funcionamiento de estas unidades de los modelos T100, con capacidad para 912 plazas, y T200, con hasta 1.884 plazas.

Empezarán a rodar previsiblemente a finales del verano, una vez realizada la homologación pertinente, simulaciones comerciales y los ensayos en diferentes condiciones. Se pondrán en servicio en todas las líneas del núcleo de Cercanías Madrid excepto la C-9 (Cercedilla-Cotos).

alcanzar una velocidad máxima de 140 km/h. Además, todos ellos disponen de los últimos avances en accesibilidad y confort, con acceso y espacio para personas con movilidad reducida, todas las puertas de los coches de simple piso a nivel, además de áreas para bicicletas y carritos infantiles.

### Tecnología

Los trenes también cuentan con tomas de carga USB y enchufes en los asientos, un moderno sistema de información al pasajero y un sistema de video vigilancia CCTV de cobertura total. Tras la entrega de estas cinco primeras

## 1.306

### Millones de euros

Es la inversión que realizará Renfe en la renovación de la flota madrileña

unidades, se seguirán recibiendo trenes todos los meses hasta completar nueve T100 y ocho de T200 a lo largo de 2026. El resto, hasta los 79 adquiridos por Renfe, irán incorporándose de forma paulatina.



Algunos de los trenes que circularán por Cercanías Madrid



El interior es más amplio y tiene una mayor capacidad



Aumentan los espacios para las bicicletas

Esta operación se enmarca en el plan de renovación de flota de Renfe, que prevé una inversión de unos 1.306 millones de euros para la adquisición de nuevo material rodante en la red madrileña. La incorporación de trenes de última generación y gran capacidad en la flota de Cercanías de Renfe “impactará directamente en la calidad de vida de los viajeros y demuestra nuestro compromiso con la mejora de la movilidad cotidiana”, señalaron desde el Ministerio.

## Los buses interurbanos ya pueden seguirse a través de Google Maps

Esta novedad permitirá a los viajeros conocer mejor los intervalos de paso de los vehículos

AGENCIAS

La Comunidad de Madrid ha incorporado por primera vez los datos de posición en tiempo real de los autobuses inte-

urbanos en la aplicación Google Maps, una novedad que permite a los viajeros conocer con mayor precisión los intervalos de paso y planificar mejor sus desplazamientos en transporte público.

El consejero de Vivienda, Transportes e Infraestructuras, Jorge Rodrigo, presentó este proyecto en la sede del



Jorge Rodrigo anunció esta innovación

Consortio Regional de Transportes (CRTM) señalando que “esta integración pone al alcance de los usuarios toda la información actualizada sobre la posición de los vehículos y los tiempos reales de espera, más allá de los horarios previstos”.

### Funcionamiento

Para acceder a esta funcionalidad, basta con abrir Google Maps, seleccionar la opción de Transporte Público y elegir una parada en el mapa. Al hacerlo, se muestran las líneas disponibles y el tiempo

real de espera para cada una de ellas. Actualmente, estos datos ya están operativos en todos los autobuses urbanos e interurbanos que prestan servicio en la Comunidad de Madrid, según han destacado desde el Gobierno regional.

“Con esta actuación, el CRTM refuerza su compromiso con la mejora continua de la información al viajero y avanza en el desarrollo de un sistema más eficiente, accesible y orientado al usuario, apoyado en el uso de tecnologías digitales”, explicó Jorge Rodrigo.

# MURPROTEC®

Tratamientos definitivos contra la humedad

**¿Aún convives con humedades?  
Elimínalas para siempre y vive  
en un hogar más saludable**

**ELIMINA LAS  
HUMEDADES**  
MURPROTEC UNA  
DECISIÓN INTELIGENTE



**CAPILARIDAD**



**FILTRACIONES**



**CONDENSACIÓN**



**CALIDAD DEL AIRE**



**900 30 11 30**  
**www.murprotec.es**

*Solicita tu diagnóstico gratuito,  
personalizado, in situ, y sin  
compromiso*





Visita de la consejera Ana Dávila al centro

## Más inversión para gestionar el centro de mujeres maltratadas

El Gobierno regional destinará 2,3 millones de euros para uno de los dos Centros de Crisis 24 horas con los que cuenta actualmente

### REDACCIÓN

El Consejo de Gobierno de la Comunidad de Madrid ha aprobado un contrato por valor de más de 2,3 millones para la gestión de uno de los dos Centros de Crisis 24 horas con los que cuenta la región para mujeres víctimas de violencia sexual. Este recurso público atiende los 365 días al año, 24 horas al día y está dirigido a mujeres mayores de 16 años que hayan sufrido agresión, acoso o cualquier tipo de violencia sexual en algún momento de su vida, independientemente de la interposición o no de una denuncia.

La cifra aprobada supone un aumento en la inversión de un 14% respecto al anterior contrato. El centro está inte-

grado por 21 profesionales, entre ellos psicólogos, abogados y trabajadores sociales, que elaboran un plan de atención individualizado para cada una de ellas. Este incluye apoyo psicológico y social, asesoramiento jurídico para la interposición de denuncias y asistencia letrada, así como servicios de procurador gratuitos cuando estas se formalizan.

### Cifras

Desde su puesta en marcha en 2023 el centro ha ayudado a 3.881 mujeres, 1.047 en el propio recurso y 2.834 a través de la línea gratuita 900 599 316. Desde este modo de atención permanente también se ha orientado a 423 familiares o personas de apoyo.

### AGENCIAS

@GenteMad

La consejera de Educación, Ciencia y Universidades de la Comunidad de Madrid, Mercedes Zarzalejo, ha exigido a la ministra de Educación, Milagros Tolón, que "asuma las competencias que desde 2020 le atribuye la ley" y regule la rebaja de ratios de alumnos en el primer ciclo de Educación Infantil (0 a 3 años), dado "el evidente alcance nacional del problema".

La misiva solicita al Ministerio de Educación convocar en la "mayor brevedad posible" la Conferencia Sectorial de Educación para abordar las reivindicaciones del primer ciclo de la Educación Infantil, junto a las comunidades autónomas y "garantizar" una financiación estructural por parte de la Administración General del Estado. Esta reivindicación tiene lugar en la tercera semana de huelga indefinida de las escuelas infantiles de la región. Precisamente, la Plataforma Laboral de Escuelas Infantiles ha reclamado a la consejera de Educación "escuchar el clamor social" y mantener una reunión para mejorar las condiciones laborales de las trabajadoras de gestión directa e indirecta.

### Regulación

"Resulta especialmente grave que, mientras el Ministerio impulsa un Anteproyecto de Ley para regular ratios y condiciones educativas, haya dejado al margen el primer ciclo de Educación Infantil, pese a tratarse de un ámbito cuya regulación básica decidió asumir el Gobierno central, modificando el régimen compe-

## Sol pide que el Ministerio rebaje las ratios en Infantil

La consejera de Educación exige por carta a la ministra que "asuma sus competencias" para acabar con un problema que ha provocado la movilización de los educadores de 0 a 3 años



Protesta de los profesionales de Educación Infantil EUROPA PRESS

ZARZALEJO  
ASEGURA QUE  
ESTA ETAPA  
EDUCATIVA ES  
"UNA PRIORIDAD"

tencial de la Ley Orgánica de Educación de 2006", señala Zarzalejo, que defiende que el Gobierno regional "ha demostrado con hechos, y de forma sostenida en el tiempo, que el primer ciclo de Educación Infantil, aun no siendo obligatorio, es una prioridad de sus políticas públicas".

También recordó que fueron "la primera comunidad autónoma" en establecer la gratuidad de la escolariza-

ción en las escuelas infantiles públicas y en poner en marcha ayudas específicas para las familias para este ciclo, con un presupuesto que supera ya los 67 millones de euros por curso. Desde la Consejería han insistido en que hay "una actitud institucional desleal" que está generando "confrontación en la calle y una tensión innecesaria en un sector especialmente sensible".

## Simulacro de rescate en una cueva de Patones

El ejercicio permite mejorar la capacidad de respuesta de los servicios de emergencias en caso de que se produzca un suceso de este tipo

### REDACCIÓN

La Comunidad de Madrid realizó el pasado fin de semana un simulacro de rescate de personas atrapadas en una cavidad subterránea para mejorar la respuesta ante este tipo de sucesos. El objetivo principal de este ejercicio es reforzar la coordinación entre

los distintos servicios de emergencias implicados y entrenar las técnicas de espeleosocorro.

La actividad se realizó en la Cueva del Reguerillo, en el municipio de Patones de Arriba, y en el operativo intervinieron cerca de 50 efectivos, entre miembros de la Federa-



Un momento del rescate

ción Madrileña de Espeleología, el Grupo Especial de Rescate en Altura del Cuerpo de Bomberos autonómico (GERA), sanitarios del Servicio de Urgencia Médica regional (SUMMA112) y voluntarios de Protección Civil (ERIVE).

### Optimizar tiempos

La maniobra, que se realiza de forma periódica cada año, permite optimizar los tiempos de actuación ante un posible incidente en una cueva, espe-

cialmente en un entorno complejo caracterizado por la escasa visibilidad y la presencia de atmósferas con bajo nivel de oxígeno. Para ello, los profesionales emplean equipos de protección respiratoria y detectores de gases.

El ejercicio se inició cuando un espeleólogo salió de la cavidad, alertando al 112 de un accidente en el interior, donde un grupo de personas quedó atrapado. A partir de ese momento, se activa el dispositivo de emergencia, que establece un puesto de mando avanzado.

## GENTE

@GenteMad

La Comunidad de Madrid aprobó esta semana en la reunión de su Consejo de Gobierno su nueva Ley de Medidas Urgentes para Vivienda Protegida, que permitirá construir más de 18.000 nuevos hogares reduciendo además los plazos de construcción para facilitar el acceso a una vivienda asequible a jóvenes y familias.

“Esta iniciativa aumentará la oferta de vivienda protegida y adecuará el ritmo de edificación a la demanda actual a través de medidas como la creación de incentivos para incrementar la capacidad sin consumir nuevo suelo, ampliando hasta un 30% la densidad y en un 20% la edificación”, según señalaron desde el Ejecutivo autonómico. Con esta medida el Gobierno de Isabel Díaz Ayuso busca “avanzar en una de las prioridades marcadas desde 2019, como es facilitar el acceso a la vivienda en la región”. “Desde entonces, la Comunidad de Madrid es la autonomía con mayor vivienda pública construida con más del 40% del total edificado en España”, apuntan fuentes regionales.

**Otras medidas**

El Gobierno regional ha entregado ya más de 5.300 casas del Plan Vive de alquiler asequible y, durante este año, sumará otras 3.200 nuevas viviendas en promociones ya en construcción para alcanzar en 2027 las 14.000 nuevas viviendas. Además, desde 2019 se han aprobado hasta 14 rebajas de impuestos enfocadas a facilitar el acceso a una vivienda, especialmente dirigidas a menores de 25 años.



Bloque de viviendas en construcción en la Comunidad de Madrid EUROPA PRESS

## La Comunidad impulsará más de 18.000 viviendas protegidas

El Gobierno regional ha lanzado una nueva ley que reduce los plazos de construcción y amplía la capacidad sin consumir nuevo suelo ● Madrid tiene más del 40% del total de vivienda pública construida en España

**LA RECETA DEL CONSEJERO****“Construir, construir y construir”**

El consejero de Vivienda, Jorge Rodrigo, receta “construir, construir y construir” para solucionar las dificultades de acceso a la vivienda. “Hay mucha demanda y tenemos que dar mucha oferta, por lo que intervenir las políticas de vivienda, intervenir los precios, no va a solventar el problema”, señaló, criticando las políticas del Gobierno central.

Otra de las medidas es la ampliación de 40 a 50 años del límite de edad para acceder a avales para hipotecas, a la par que se ha convertido en pionera para el cambio legal de oficinas en viviendas de alquiler asequible, incluyendo en el mercado 8.000 nuevas casas. También se ha dado el visto bueno para la construcción de vivienda protegida

en parcelas de titularidad privada, cambiando el uso de suelo para este tipo de casas; y ha aprobado nuevas ayudas en vivienda para familias numerosas y monoparentales. Para ello ha recuperado la figura del arrendamiento con opción a compra y ha suprimido tasas con el objetivo de resolver conflictos entre propietarios e inquilinos.

**VIVIENDA**

### Aumenta el precio para adquirir el primer hogar

Otra de las noticias de esta semana relacionadas con el asunto de la vivienda es la decisión de la Comunidad de Madrid de ampliar de 390.000 a 425.000 euros el precio máximo de los inmuebles subvencionables por la iniciativa ‘Mi Primera Vivienda’.

El programa busca facilitar el acceso a la adquisición de la primera vivienda en régimen de propiedad a personas y familias que, siendo solventes, no disponen del ahorro previo necesario para la formalización de una hipoteca.

**Más cambios**

Se flexibilizan los requisitos laborales, se amplía a cinco años el periodo obligatorio de destino a vivienda habitual y se precisan nuevos supuestos en los que no se considera titularidad previa de otra vivienda. El texto también amplía el número de entidades financieras que pueden adherirse al programa, mejora los mecanismos de gestión y redistribución de fondos y fija en dos años la vigencia de los convenios de colaboración.

Desde su puesta en marcha se han concedido 4.601 hipotecas, 4.181 ya formalizadas, beneficiando a un total de 6.974 personas.



El consejero visitó las obras

## Más personal para atender a los ciudadanos

La Oficina Central del Gobierno regional contará con 31 profesionales en su nueva sede de la calle Carretas, en lugar de los 26 trabajadores actuales

**REDACCIÓN**

La nueva Oficina Central de Atención al Ciudadano (OCAC) de la Comunidad de Madrid ampliará más de un 20% su personal, pasando de 26 profesionales en la sede actual, ubicada en la Carrera de San Jerónimo 13, a un equipo de 31 en el futuro centro, que

estará situado en el número 4 de la calle Carretas.

El consejero de Presidencia, Justicia y Administración Local, Miguel Ángel García Martín, visitó este martes 21 de abril el avance de las obras de este espacio, que estará operativo en el último trimestre de 2026 y que cuenta con

una inversión de 2 millones de euros.

**Gestiones**

La nueva OCAC dispondrá de 13 puestos y un equipo de profesionales formado por agentes de atención directa, técnicos de apoyo, personal de recepción y responsables de gestión. Entre las prestaciones que se proporcionarán se incluye la información y orientación al ciudadano, la presentación de solicitudes y

documentación, la validación de certificados electrónicos, así como el acceso a servicios como la Tarjeta Sanitaria Virtual, el Carné Joven o trámites relacionados con el Servicio de Mediación, Arbitraje y Conciliación.

La sede prestará servicio, con y sin cita previa, de lunes a viernes de 8 a 20 horas y los sábados de 9 a 14 horas. Durante el mes de agosto el horario será de 9 a 14 horas de lunes a viernes.

# Más capacidad eléctrica para el Corredor del Henares

El Gobierno regional está construyendo tres nuevas subestaciones para garantizar el suministro y potenciar el desarrollo industrial, digital y residencial de la zona ● Están situadas en Nuevo Meco, Complutum y Cisneros

tirá asegurar el suministro para “atraer inversión y consolidar el crecimiento”. El viceconsejero de Medio Ambiente, Agricultura y Ordenación del Territorio, Rafael García, visitó el pasado viernes 17 de abril las obras de la subestación Nuevo Meco. El objetivo del Ejecutivo autonómico, según sus palabras, pasa por afianzar el Corredor del

Henares como “uno de los principales polos económicos y tecnológicos del sur de Europa”.

En esta zona también se quiere construir una nueva plataforma estructural que dará respuesta a “la creciente demanda” asociada a centros de procesamiento de datos (CPDs), actividad industrial avanzada y nuevos desarrollos urbanísticos. El refuerzo de las infraestructuras de la red que supondrá la instalación de estas tres nuevas subestaciones energéticas beneficiará directamente a los municipios de Meco, Alcalá de Henares, Anchuelo y Los Santos de la Humosa.

Sin embargo, desde la Comunidad de Madrid aseguran que también ayudarán a “mejorar el comportamiento del sistema eléctrico” con “efectos positivos” en Torrejón de Ardoz, San Fernando de Henares y Coslada.

## MÁS INFORMACIÓN

**GenteMadrid.es**  
Consulte la actualidad regional y local en nuestra página web

## Desarticulada una red de narcotráfico a gran escala

### ARGANDA DEL REY

#### AGENCIAS

La Guardia Civil ha desarticulado en Arganda del Rey una organización criminal dedicada a la distribución de droga, principalmente cocaína, a gran escala en varias provincias de España, acabando así con una pieza clave y de “gran importancia” en el entramado del tráfico de droga a nivel nacional que tenía en su poder 179 kilos de cocaína, 45 de hachís y 240.000 euros.

El Instituto Armado inició la denominada ‘Operación Travieso’ hace nueve meses tras tener indicios de la participación de varias personas en el tráfico ilícito de estupefacientes con la retención y distribución a gran escala de cocaína. Gracias a la investigación de la Benemérita se procedió a finales de marzo a la detención de seis personas y la entrada y registro en cuatro domicilios en la Comunidad de Madrid, uno en Arganda del Rey, otro en San Sebastián de los Reyes y dos más en Madrid capital.

#### ‘Guardería’

El ‘modus operandi’ de la organización pasaba por recepción de la droga en una ‘guardería’ de Arganda, donde la retenían durante un tiempo para “enfriar” el posible seguimiento de las Fuerzas y Cuerpos de Seguridad del Estado. Después de la movian en partidas menores por otras partes de la Comunidad de Madrid y de España.

## ECONOMÍA

### GENTE

@GenteMad

La Comunidad de Madrid ha puesto en marcha la construcción de tres nuevas subestaciones eléctricas en la zona del Corredor del Henares con el objetivo de garantizar el suministro necesario para el desarrollo digital, industrial y residencial de esta zona del este de la región.

En concreto, se trata de la subestación de Nueva Meco, la de Complutum y la de Cisneros, que en conjunto constituyen el soporte del nuevo mallado de transporte en 220 kilovoltios (kV) de la zona y buscan “aliviar instalaciones existentes” actualmente tensionadas y habilitar una nueva capacidad de acceso en el entorno de Alcalá de Henares, Meco y las inmediaciones de la autovía A-2.

### Planificación

El Gobierno regional ha puesto en marcha estas actuaciones a la espera de la nueva planificación estatal, de la que el Ejecutivo autonómico ha destacado en varias ocasiones la “necesidad urgente de su aprobación”. Mientras tanto, esta iniciativa permi-



Una de las subestaciones que se está construyendo en el Corredor del Henares

### SAN FERNANDO

#### Clave para la posible gigafactoría de IA

Garantizar el suministro eléctrico en la zona este de la Comunidad de Madrid es clave para proyectos

como el Centro de Procesamiento de Datos que la empresa Iron Mountain está construyendo en San Fernando de Henares. Esta infraestructura es candidata a albergar una de las futuras gigafactorías de Inteligencia Artificial (IA) de la Unión Europea, lo que su-

pondría un impulso al empleo de toda la zona.

La compañía tecnológica sanfernandina tiene en marcha un plan estratégico para alcanzar un total de 79 megavatios en el año 2027, que se distribuirán en ocho instalaciones interconectadas.

## Abierto el plazo para inscribirse en las rutas escolares ‘En bus al cole’

Más de 700 niños se benefician cada día de este servicio municipal, lo que permite retirar unos 400 coches de los entornos educativos

### RIVAS

#### REDACCIÓN

Ya está abierto el plazo para inscribirse en el programa del Ayuntamiento de Rivas-Vaciamadrid de rutas escolares

‘En bus al cole’ durante el curso escolar 2026-2027. Este servicio municipal contempla de nuevo la puesta en marcha de 11 rutas escolares que llegarán a todos los colegios públicos de Infantil y Primaria del municipio. Duran-

te este curso, el servicio ha llevado a clase cada día a más de 700 niños, retirando de los entornos escolares una media de 400 vehículos diarios.

#### Hasta el 11 de mayo

Las familias ripenses interesadas en hacer uso de esta iniciativa durante el próximo curso escolar deberán presentar sus solicitudes en las fechas indicadas, a través de



Una de las rutas escolares de Rivas

la web de inscripciones del Consistorio antes del próximo 11 de mayo.

La Concejalía de Movilidad seleccionará a las familias en base al propio diseño de las rutas, en el que primarán sobre todo criterios de movilidad. Las rutas optimizarán al máximo la capacidad de los autobuses, permitiendo la rotación, de forma que hay niños que suban a los mismos cuando otros ya se han bajado en su centro. Las paradas se realizarán a pocos minutos andando desde los domicilios del alumnado.

## La experiencia musical del festival elrow llega el 1 de mayo

El cartel está compuesto por grandes nombres de la música electrónica que se complementarán con un escenario de fusión, donde actuarán artistas como Macaco, Compinchados o El Sur

### TORREJÓN DE ARDOZ

GENTE  
@GenteMad

El festival elrow Town Madrid 2026 regresará el próximo viernes 1 de mayo al Recinto Ferial de Torrejón de Ardoz, donde reunirá a más de 35.000 personas en una experiencia con ocho escenarios, más de 50 artistas y un recorrido musical que abarca más de 15 géneros.

En lo musical, el cartel reúne a referentes internacionales de la música electrónica como Paco Osuna, Luciano

y Joris Voorn, junto a nombres como Fatima Hajji o Adrián Mills, además de actuaciones B2B como Adam Ten B2B Mita Gami o Nic Fanciulli B2B Butch. Uno de los espacios más singulares volverá a ser Rowcio, donde la electrónica se mezcla con flamenco y rumba en directo. En este escenario actuarán Macaco junto a Compincha-

HABRÁ MÁS DE  
50 ARTISTAS  
DISTRIBUIDOS  
EN LOS OCHO  
ESCENARIOS

dos, El Sur, Jony El Navajas B2B Pablo Maes, Jota Rumba's Band y Piratas Rumbversions.

También habrá otro tipo de experiencias, como un photocall gigante o una capilla para casarse.

### Entradas

Las entradas para el festival tienen un precio de 72 euros, pero los empadronados en Torrejón de Ardoz pueden conseguir un descuento que las deja en 37,50 euros.

### MÁS INFORMACIÓN

 **GenteMadrid.es**  
Consulte la actualidad regional y local en nuestra página web



Pasada edición del festival elrow

## Una veintena de bares ofrecen sus mejores tapas

### SAN FERNANDO

REDACCIÓN

Un total de 19 bares y restaurantes participan este fin de semana en la Ruta de la Tapa de San Fernando de Henares. Ofrecerán sus especialidades por el precio de 2,40 euros, que serán 3,10 euros si van acompañadas de agua o cerveza y de 3,60 si se pre-

fiere un refresco o una copa de vino. El sábado 25 se podrá asistir de 12 a 22 horas y el domingo 26 de 12 a 17 horas.

Los clientes que voten por las mejores tapas en la aplicación 'RutAppa' participarán en el sorteo de una escapada de fin de semana, una cena para dos personas en cualquiera de los locales adheridos o un bono de entradas para la piscina.



Presentación de la Ruta de la Tapa



Presentación de la edición de este año

## Complutum Renacida evoca la Antigua Roma en el Puente de Mayo

Habrà recreaciones históricas, desfiles, talleres y un mercado de la época

romano de recreación histórica ofrecerá una inmersión en la vida militar y cotidiana de la antigua Roma.

### Campamento

El plato fuerte será el desfile militar romano, que terminará en el campamento de recreación histórica que vuelve a ubicarse en la ciudad romana de Complutum, junto al Antiquarium Complutum. Por primera vez tendrá una duración de 12 a 24 horas del sábado 2 de mayo, aglutinando todas las actividades de recreación en un solo día y viviendo la noche romana.

También tendrán lugar experiencias como Complutum Challenge, visitas técnicas a la Casa de los Grifos o talleres de construcción y decoración romana. El evento contará con el concierto de Abraham Cupeiro, así como encuentros divulgativos como 'De cañas con los romanos'.

REDACCIÓN

Alcalá de Henares retrocederá 2.000 años en el tiempo gracias a la cuarta edición de Complutum Renacida, un evento que se celebra entre el 30 de abril y el 3 de mayo con recreaciones históricas, espectáculos, talleres, conferencias y actividades para todos los públicos.

Uno de los grandes atractivos es el mercado romano ubicado junto al recinto amurallado, que abrirá sus puertas desde el jueves 30, acompañado del Gran Circus Maximus, con exhibiciones de carreras de bigas y aurigas. Asimismo, el campamento

### ALCALÁ DE HENARES

## Los mayores celebran su semana más especial

### COSSLADA

GENTE

Bajo el lema 'Colorea tu mirada', el Ayuntamiento de Coslada celebra desde el viernes 24 al miércoles 29 de abril la Semana de Mayores con una agenda amplia de actividades culturales, deportivas y de convivencia.

Entre los eventos más destacados está la paella popular (sábado 25 a las 13:30 horas en el centro La Rambla), la Marcha de Mayores con Fiesta Holi (lunes 27 a las 10 horas en el recinto ferial), el espectáculo musical en homenaje a las mujeres (martes 28 a las 11 horas en el centro Margarita Nelken) o la Feria de Abril con el Coro Rociero de la Casa de Andalucía (miércoles 29 a las 17:30 horas en la Plaza Mayor).

## Abierto el plazo para participar en los premios

### ALCALÁ DE HENARES

El Ayuntamiento de Alcalá de Henares ha abierto el plazo para participar en la LVII edición de los Premios Ciudad de Alcalá de arquitectura, artes visuales, fotografía, investigación histórica, las artes y las letras, narrativa, patrimonio mundial, periodismo, poesía y valores cívicos.

## Coslada y San Fernando 'bailan' unidos de nuevo

### CULTURA

AGENCIAS

Por tercer año consecutivo, Coslada y San Fernando de Henares se unen este domingo 26 de abril para celebrar de manera conjunta el Día Internacional de la Danza con numerosas y variadas propuestas, la participación de varias escuelas de danza y

entidades locales y bajo la coordinación de la compañía Larumbe Danza, residente en Coslada.

Las actividades arrancarán a las 11 horas en el exterior del Teatro Federico García Lorca de San Fernando con el pasacalles 'La bailarina de 7 burbujas' y se cerrarán desde las 13:30 horas con actuaciones en el Teatro Municipal de Coslada.

FÚTBOL | SEGUNDA FEDERACIÓN

# Del premio del ascenso al drama

Dos derbis reúnen este domingo la emoción de ambos frentes • La UD Sanse recibe al Real Madrid C, mientras que el Rayo Majadahonda viaja a Fuenlabrada

F. Q.  
@GenteMad

Dos jornadas restan solamente para que la fase regular de la Segunda Federación baje el telón, un momento cumbre de la temporada al que llega el Grupo 5 con numerosos interrogantes. Curiosamente, dos de los más importantes, la carrera por el ascenso directo y la pelea por evitar el descenso, confluyen en sendos derbis programados para este domingo 26 de abril en horario unificado: 12 horas.

En Matapiñonera, la UD Sanse recibe al Real Madrid C con la certeza de que una combinación de resultados le servirían para amarrar de forma definitiva el liderato y, lo que es más importante, asegurar su regreso a Primera Federación tres años después. Para ello, el equipo de Manolo Sanlúcar debe sacar adelante su compromiso y esperar a que el segundo clasificado, el Rayo Majadahonda,

pierda en su visita a Fuenlabrada. Un empate en el Fernando Torres mantendría abierta la pelea por el liderato, ya que el Rayo Majadahonda tiene ganado el 'gol average' particular.

Eso sí, los rivales de Sanse y Rayo llegan muy exigidos a esta penúltima fecha. El Fuenlabrada abre la zona de descenso con 36 puntos, uno menos que el Intercity, que

1

**Punto:** Es la ventaja que tiene el Sanse en el liderato frente al Rayo Majadahonda

12

**Horas:** De cara a esta penúltima jornada, la RFEF ha establecido horario unificado



Matapiñonera se prepara para otra jornada especial UD SANSE

## 'PLAY-OFF' DE ASCENSO

### La RSD Alcalá, licencia para soñar

Gracias a siete triunfos en las últimas ocho jornadas, la RSD Alcalá no solo ha asegurado su continuidad en Segunda Federación, sino que, además, tiene opciones de alcanzar la quinta plaza, la última que da billete para el 'play-off' de ascenso. Su desventaja respecto al Coria es de solo un punto, a falta de visitar este domingo al Quintanar del Rey, cuarto por la cola y a dos puntos de la salvación.

ahora mismo disputaría la promoción de permanencia, y el propio Real Madrid C.

### Desahuciado

Peor suerte ha corrido el Rayo Vallecano B, ya descendido a Tercera, un camino en el que podría acompañarle el Colonia Moscardó. El equipo de Usera debe remontar una diferencia de cuatro puntos en estas dos jornadas.

FÚTBOL | TERCERA FED.

## El Atlético de Madrid C, a un solo paso del ascenso

### REDACCIÓN

Un espectacular triunfo por 3-5 en el campo de un rival directo como Las Rozas le sirvió al Atlético de Madrid C para dar un golpe encima de la mesa en la lucha por el liderato. Con 60 puntos en el casillero, el segundo filial rojiblanco tiene siete puntos de ventaja respecto a sus inmediatos perseguidores, a falta de solo tres jornadas para el final. Dicho de otro modo, si este sábado 25 (18:30 horas) saca adelante su compromiso en casa ante el colista Racing de Madrid (ya descendido) entonaría el alirón y certificaría su ascenso.

Esa solvencia de los rojiblanco hace que el foco de la emoción se traslade a la lucha por el 'play-off'. Las Rozas, Trival Valderas y Torrejón están igualados a 53 puntos, completando la zona de ascenso el Leganés B con 51. Sexto es ahora mismo el CD Móstoles URJC con un punto menos que el filial pepinero.

### Aperturas

Esa situación podría variar en función de los resultados que se den en los choques Villaverde-Las Rozas, Pozuelo-Móstoles, Leganés B-Carabanchel y Torrejón-México FC.

Por abajo, la AD Parla podría consumir su descenso a Autonómica, mientras que la otra plaza de descenso se la disputan entre el Carabanchel (32 puntos), Tres Cantos (33) y el Siello (35).

FÚTBOL | LIGA F

## Poco en juego, salvo el honor

Levante Badalona, Real Sociedad y DUX Logroño, los rivales de las madrileñas

### GENTE

Más de veinte días después de su último compromiso liguero, los tres equipos madrileños regresan este fin de semana a la Liga F. El primero en

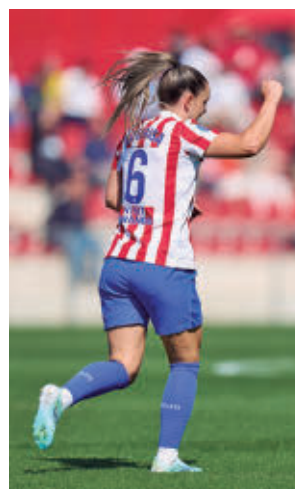
salir a escena será el Atlético de Madrid, que este sábado (12 horas) visita al Levante Badalona sabiendo que el objetivo de llegar a Europa queda casi descartado: debe recortar 10 puntos cuando solo quedan 12 por disputarse.

Esa tercera plaza está en manos de la Real Sociedad, rival en la tarde del domingo (17:30) de un Madrid CFF que

llega a San Sebastián con la permanencia asegurada.

### Pocos alicientes

Cerrará la jornada el Real Madrid, el único de los conjuntos de la región que jugará como local. Su cita será a partir de las 19:30 con el DUX Logroño, un equipo que está cerca de asegurar su continuidad en la categoría.



El Atlético es quinto

FÚTBOL | PRIMERA FEDERACIÓN

## Escaso margen de error para el Alcorcón

### GENTE

Dos derrotas consecutivas ante el Tarazona y el Villarreal B han descabalgado momentáneamente al Alcorcón de la carrera por el 'play-off' de ascenso a Segunda División. Los alfareros son ahora mismo novenos con 44 puntos, 9 menos que el quin-

to clasificado. Este sábado visita al Atlético Sanluqueño, penúltimo en la tabla.

También en ese Grupo 2, el Atlético Madrileño, tercero, abre la jornada este viernes (19 horas) recibiendo al filial del Betis. En el Grupo 1, el Castilla defiende su quinta plaza en Talavera de la Reina.

## BALONCESTO | LIGA FEM.

## El Innova-tsn Leganés hace los deberes con antelación

## GENTE

La temporada 2025-2026 del Innova-tsn Leganés sigue agotando los calificativos. Si primero hizo historia al clasificarse por primera vez para la Copa de la Reina, el equipo de Javier Fort no ha perdido comba en esta segunda vuelta de la fase regular y estará entre los ocho equipos que jugarán el 'play-off' por el título.

Además, el conjunto pepinero puede presumir de haber alcanzado este logro a falta de una jornada para el final de la fase regular. La victoria ante el IDK Euskotren (87-61) encarrilaba ese objetivo, pero la fiesta en el Europa se tuvo que aplazar unas horas, justo cuando se conocía que la derrota del Baxi Ferrol en Vitoria aseguraba ese puesto entre los ocho primeros.

## A corto plazo

Así, este sábado 25 (19 horas), el Innova-tsn Leganés afronta sin presión la visita a la cancha del Baxi Ferrol, aunque desde el club apuntan a que irán a este encuentro "con la ambición intacta de seguir compitiendo al máximo nivel" antes del inicio de los 'play-offs'.

Pocos días después, el jueves 30, arrancarán las eliminatorias por el título. El rival en cuartos de final dependerá de la posición final. En caso de ser séptimo, probablemente se medirá al Spar Girona, aunque el Leganés aún aspira a la sexta plaza.



Imagen de la pasada edición EUROPA PRESS

## ATLETISMO | ROCK 'N' ROLL RUNNING SERIES

## Madrid vuelve a calzarse las zapatillas

Una de las pruebas con más tirón, el maratón, alcanza su edición número 48 ● Se espera la participación de más de 47.000 corredores, divididos en tres distancias: 10, 21 y 42 kms

REDACCIÓN  
@GenteMad

La gran fiesta del atletismo vuelve a Madrid este domingo 26 de abril. La Zurich Rock 'n' Roll Running Series Madrid alcanza su 48ª edición y lo hace con los ingredientes que la han convertido en una de las citas más reconocidas a nivel internacional: un exi-

NO FALTARÁN LAS  
ACTUACIONES  
DE DIFERENTES  
BANDAS DE ROCK  
PARA ANIMAR

gente trazado por las calles más emblemáticas de la capital, gran ambiente y con bandas de rock en vivo a lo largo del recorrido.

Con la catalogación de Gold Label de la Federación Internacional de Atletismo, la prueba eleva el listón respecto a 2025, la que hasta ahora era la edición más multitudinaria. En esta ocasión se estima que más de 47.000 co-

rredores se darán cita para afrontar el desafío de alguna de las tres distancias (maratón, media maratón y 10 kilómetros). El carácter internacional continúa reforzándose: más de 10.000 corredores extranjeros proceden de más de 110 países, lo que supone uno de cada cuatro inscritos. A ello se suma la presencia de participantes llegados de otras regiones de España, que representan más de una cuarta parte del total.

En 2025, dos representantes de Etiopía se hicieron con la victoria, Derara Hurisa y Maritu Ketema con marcas de 2:09:11 y 2:25:55, respectivamente.

## Afecciones

A las 8 horas arrancarán las pruebas de la media maratón y de la maratón, mientras que la de los 10K empezará a las 8:45.

La salida estará ubicada en el Paseo de la Castellana, entre la Plaza de San Juan de la Cruz y la Plaza del Doctor Marañón, mientras que la meta estará en el Paseo de Recoletos, a la altura de la calle Almirante.

Hay que tener en cuenta que los tres trazados se adentran por las calles de los distritos de Centro, Salamanca, Retiro, Chamartín, Tetuán, Chamberí, Moncloa, Latina, Carabanchel y Arganzuela, lo que provocará cortes de tráfico hasta primera hora de la tarde (el cierre de la meta está programado para las 16:35). Por este motivo, el Ayuntamiento de Madrid recomienda el uso del transporte público, sobre todo Metro, y evitar la circulación por las zonas cortadas. Además, sugiere pasar por la M-30 y la M-40 para desplazamientos de largo recorrido.

## BALONMANO | LIGA

## Un cierre bien distinto para Ikasa y BM Alcobendas

## GENTE

La temporada de balonmano también va entrando en su último tramo, un desenlace liguero con sabor desigual para los dos representantes madrileños en las categorías de plata.

En la División de Honor Plata masculina, el Balonmano Alcobendas está demostrando su carácter competitivo, a pesar de haber certificado el descenso de categoría semanas atrás. El pasado fin de semana firmaba un meritorio empate (31-31) en la pista del Servigroup Benidorm, a la espera de disputar este domingo 26 (12 horas) su penúltima cita del curso como local. Su rival, en esta ocasión, será el Attica 21 Hotels OAR Coruña, un conjunto que ocupa actualmente la octava posición.

## Ilusionante

Mucho más positivo es el balance del Ikasa Boadilla, a pesar de su derrota de la semana pasada en la cancha del Schar Colores Zaragoza por 30-21. Ese tropiezo no impide que el equipo entrenado por Roberto Plaza conserve la sexta posición, cuando solo quedan tres jornadas por delante para que toque a su fin la División de Honor Oro femenina.

Este sábado 25 (20 horas) nueva cita en el Pabellón Municipal para medirse al Carballal, colista de la competición que solo ha podido sumar un triunfo a domicilio.

## FÚTBOL SALA | PRIMERA DIVISIÓN

## El 'rey del empate' regresa al Garbajosa

El Movistar Inter recibe al Osasuna Magna en la jornada 26 ● La igualada en la cancha del Santa Coloma lo aleja de la tercera posición

## GENTE

Se va acercando el momento de la verdad en la Primera División de fútbol sala, unos 'play-offs' por el título para

los que Movistar Inter buscar el mejor acomodo posible. Los pupilos de Alberto Riquer perdieron la posibilidad de encaramarse a la tercera pla-

za al no pasar del empate (3-3) en su visita a la cancha del Industrias Santa Coloma. Se da la circunstancia de que, en esta fase regular, solo dos equipos (Barça y ElPozo) han perdido menos partidos que el Movistar Inter, por lo que buena parte de la distancia de 18 puntos respecto a los dos primeros se explica por su tendencia a la igualada: hasta 11 partidos acabaron en tablas.

Con el objetivo de sumar los tres puntos de una tacada, el conjunto de Torrejón de Ardoz se reencuentra este



Javi Mínguez, en el partido en Santa Coloma

viernes 24 (20:45 horas) con sus aficionados.

## Calendario

Enfrente estará un Osasuna Magna que atraviesa un momento delicado. Sus 21 puntos, solo tres más que el equipo que abre la zona de descenso, obligan al cuadro navarro a pasar un final de temporada marcado por los agobios. Tras ese choque a Movistar Inter le quedarán otras cuatro citas, dos como local ante Noia y Jaén y dos fuera de casa (Peñíscola y Valdepeñas).

**T**ras recorrer distintas ciudades, Efecto Pasillo pone el broche final a su gira de salas en Madrid con un concierto en la sala Galileo Galilei. En un momento de madurez artística, la banda combina nuevos lanzamientos con clásicos de su repertorio y continúa expandiendo su público también al otro lado del Atlántico. Hablamos con su vocalista, Iván Torres.

**Este sábado 25 de abril van a estar en la Galileo Galilei. ¿Cómo afrontan esta cita en una de las salas más emblemáticas de Madrid?**

Con muchísimas ganas. Esta gira de 'Oro y diamantes' está funcionando muy bien, nos estamos sintiendo muy bien sobre el escenario, y terminarla en Madrid, en la capital, es muy simbólico para nosotros. Además, es un formato cercano, con nuestro público, así que tenemos muchas ganas.

**Con este concierto se pondrá punto final a la gira por salas. Desde la actuación del 27 de febrero en A Coruña, ¿qué respuesta les está llegando por parte del público?**

La respuesta está siendo muy positiva, muy bonita. La gente se involucra desde el principio en los conciertos. Al ser salas o teatros nos pueden ver sentados, que a veces es un poco raro, pero después entiendes que la gente los disfruta de otra manera también. Hay una conexión muy bonita entre el público y nosotros.

**Luego llegarán nuevas citas en festivales. De cara a esos conciertos, canciones nuevas, como 'Buen café', tienen muchos ingredientes para funcionar a las mil maravillas.**

Sí, es una canción que nos está dando muchas alegrías, sonando en muchas emisoras de radio, a la gente le está encantando. Nos llegan muy buenas noticias. Evidentemente va a estar en este repertorio, al igual que 'Yo te encontré', 'Tabú'... las canciones del último EP. Por supuesto no van a faltar los éxitos por los que es reconocido Efecto Pasillo.

**Tirando de la letra de esa canción, ¿se toman la carrera musical como un buen café?**

Si es un café que se saborea y que te lo tomas con calma y disfrutando de cada sorbito, sí. En cambio, si es el café rápido de la mañana para darte un chute de energía, igual lo veo menos. Sí que tiene que ver: disfrutar del sabor de cada momento, de esa energía que nos da la música. Yo lo veo más como una carrera de fondo, como un café que te lo tienes que tomar poquito a poquito y disfrutarlo.

**¿Es difícil valorar el presente en una industria musical donde todo va tan deprisa?**

Sí, claro. Como tengas que estar atento a todo lo que pasa, a las tendencias, a todos los cambios, al final te vuelves loco. Es nuestra manera de verlo, hay que centrarse en lo que nos importa, que son

**ORGANIZACIÓN:**  
Compaginar tantos lanzamientos y giras "es compatible gracias a una buena programación"



## EFECTO PASILLO

# "Disfrutamos más que nunca del camino"

El grupo canario cierra este 25 de abril en la Galileo Galilei su gira por salas ● Antes de dejar paso a otro formato de actuaciones en los festivales, su líder, Iván Torres, analiza el momento que atraviesa la banda

ENTREVISTA DE FRANCISCO QUIRÓS SORIANO (@FranciscoQuiros)

"HAY UNA CONEXIÓN MUY BONITA CON EL PÚBLICO EN ESTE TIPO DE CONCIERTOS"

"SIENTO QUE HAY UNA MADUREZ A LA HORA DE ENTENDER EL PROYECTO, ESO NOS DA SEGURIDAD"

las canciones, disfrutar del proceso, del camino, que las cosas vayan llegando. Sin olvidarnos de nuestro público, obviamente, que es el que nos da la vida y sentido a lo que hacemos. Disfrutar del camino es la clave.

**Sus canciones siguen gozando de una excelente acogida y el público responde bien a la hora de asistir a vuestros conciertos. ¿Está Efecto Pasillo en su mejor momento?**

A nivel de disfrute y de compromiso de la banda, puede ser que sí estemos en el

mejor momento, porque ya hay una madurez a la hora de entender el proyecto, dónde estamos, dónde queremos estar. Eso nos da una seguridad y una cierta tranquilidad. Claro, tenemos que seguir trabajando, currando, haciendo kilómetros, pero creo que estamos en un muy buen momento en ese aspecto. Es cierto que en épocas como las de 'Pan y mantequilla', 'No importa que llueva' o 'Cuando me siento bien', estábamos despuntando más porque era la novedad, pero creo que el proyecto se está asentando muy bien.

**En medio de esta gira de salas también han publicado 'Y yo te encontré', junto a Benja Torres y Tote. ¿Está permitiendo esta canción que también se sume a su público del otro lado del Atlántico?**

Sí, nos llegan comentarios y seguidores en redes sociales. Ojalá que esto sea un comienzo de intercambio con ellos, irnos para Argentina, que es un país en el que aún no hemos actuado. Sería maravilloso poder compartir con ellos allá y traerlos después aquí. Vamos a ver qué puertas se abren.

**Es el primer adelanto del que será su próximo EP. ¿Tienen ya la fecha decidida?**

La verdad es que todavía no, porque estamos dando forma al EP, estamos todavía en proceso de producción de las canciones. Muy pronto espero que podamos publicar la fecha del nuevo EP.



## AGENDA CULTURAL | EVENTOS EN LA REGIÓN



**'LOS CHICOS DEL CORO' NO FALTAN A CLASE:** El conocido musical apura sus últimas semanas en cartelera. Este espectáculo no es solo la adaptación de aclamado filme, es, al mismo tiempo, una apuesta por hablar de la necesidad de la música, del arte, para el crecimiento personal. Esta versión, que lleva la firma de Pedro Vllora, habla de los niños olvidados pero también del camino que atraviesa el arco iris y conduce a la luz de abril.

**MADRID >>** Teatro La Latina | De miércoles a domingo, hasta el 31 de mayo | Precio: desde 25,68 euros



**UN AS BAJO LA MANGA:** Inmaculada Quesada Paredes, más conocida como Inmagic, se ha convertido en la maga más viral del mundo, con más de 20 millones de seguidores en sus redes sociales. En su nueva experiencia teatral traslada su magia a las tablas de un teatro.

**TRES CANTOS >>** Teatro Municipal | Domingo 26, 19 horas | Precio: 10-12 euros



**DANZA EN FORMATO MULTIDISCIPLINAR:** Movimiento, teatro físico y videocreación se unen en 'Loneliness', una propuesta de la Compañía Roberto G. Alonso que explora la conducta humana de la exclusión de quien es diferente.

**COSLADA >>** Teatro Municipal | Sábado 25, 19 horas | Precio único: 10 euros



**'AMERICAN BUFFALO' SIGUE VIGENTE:** La obra de 1975 del dramaturgo estadounidense David Mamet ha dejado una huella imborrable en la historia del teatro, recibiendo múltiples premios y nominaciones, y capturando los corazones de audiencias globales.

**GETAFE >>** Teatro Federico García Lorca | Domingo 26, 19 horas | Precio: 15 euros



**DE LOS PIES A LA CABEZA:** Durante 90 minutos, 'Debajo de los pies' convierte en movimiento la reflexión del ser humano en torno a algunas de sus verdades más profundas. Sobre las tablas, el amor, la identidad o nuestra necesidad de dejar huella en una puesta en escena cautivadora.

**SS. REYES >>** Teatro Adolfo Marsillach | Sábado 25, 20 horas | Precio: 18 euros

### GRAN RIQUEZA MUSICAL A TRES BANDAS

Las Big Bands de Bilbao, la Escuela de Música de Las Rozas y la Complutense se unen en un concierto especial.

**LAS ROZAS >>** Auditorio J. Rodrigo | Sábado 25, 19 horas | 5 euros

### 'LA TERNURA' MIRA AL AMOR DESDE LA COMEDIA

Inspirada en las comedias de Shakespeare, trata de la imposibilidad de protegernos del daño que produce el amor.

**COLMENAR VIEJO >>** Auditorio Municipal | Sábado 25, 20 horas | 9-12 €

### ARTE Y MÚSICA CON TINTES SOLIDARIOS

La Asociación Cultural Parque Miraflores celebra su IV Gala Benéfica en una causa muy especial.

**FUENLABRADA >>** Teatro Aitana Sánchez-Gijón | Sábado 25, 18 horas

### FALSIFICACIONES DEL SIGLO XIX MUY REALES

Pequeña muestra de varias piezas falsas o de dudosa autenticidad que forman parte de la colección del museo.

**MADRID >>** Museo Arqueológico | Hasta el 12 de julio | 3 €



## GRETA ALONSO

# “Superar un trauma probablemente es más difícil que resolver un crimen”

La escritora cántabra presenta ‘El asesino de invierno’ (Planeta), un thriller ambientado en el norte de España con el que explora asuntos como la maldad humana o los traumas del pasado ● Con ella ha salido del anonimato

POR F. QUIRÓS (@FranciscoQuiros) | FOTO DE JAVIER OCAÑA

**H**asta hace pocas semanas, de Greta Alonso solo se sabía a nivel literario que sus dos obras, ‘El cielo de tus días’ y ‘La dama y la muerte’, la colocaban como una de las autoras nacionales más relevantes de la novela negra. Con la llegada de su tercer título, ‘El asesino de invierno’ (Planeta), la escritora santandereña dio un paso muy importante: salir del anonimato. “Primero puse mi foto en

### TRAMA

#### Una historia a caballo entre dos épocas

Alonso reconoce que una de las dificultades de esta novela ha sido “que fuera dinámica y ágil, que no se volviera farragosa”, especialmente por volcar información relacionada con 1987, año que tiene mucho peso en toda la trama. “Tengo algunos recuerdos de las manifestaciones por la reconversión industrial, mucha gente perdió su empleo. Eso me impactó de niña, al igual que el drama de la heroína”.

llama la atención que hay un tipo de maldad que no es instrumental, que no persigue conseguir algo, un tipo de maldad que se practica casi a modo de disfrute, sin obtener nada a cambio, puro sadismo. Por eso la novela es más oscura que las anteriores que he escrito”, precisa.

### Superación

El gran protagonista de la trama es Martín Benot, que regresa a su ciudad natal para el funeral de su madre y que se ve obligado a permanecer allí con el objetivo de esclarecer una serie de crímenes, un reto

“DECIDÍ SALIR DEL ANONIMATO PORQUE ESTABA VIVIENDO A MEDIAS”

“HAY UNA MALDAD QUE SE PRACTICA CASI A MODO DE DISFRUTE”

“NO PODEMOS DEJAR DE HACER COSAS ESPERANDO A ESTAR BIEN”

Instagram y fue bastante liberador. Mucha gente me ha felicitado, personas de mi entorno que no lo sabían”, expone sobre una decisión con la que se ha quitado “un peso de encima”. “Había hecho muy grande un miedo que no lo era tanto. El mundo literario lo tenía sacralizado, para mí los autores eran casi personajes mitológicos, y me agobié muchísimo cuando Planeta me ofreció comprar la primera novela. He dado el paso porque yo misma estaba viviendo a medias, no me estaba atreviendo a enfrentarme a algo de lo que me tengo que sentir orgullosa”, subraya.

Más allá de ese valiente paso, Greta Alonso refuerza su identidad literaria con una nueva novela en la que combina investigación criminal, antropología y memoria personal en un relato marcado por la oscuridad y la tensión psicológica. Ambientada en Tesalia, una ciudad ficticia, la autora profundiza en asuntos como el origen del mal o los recuerdos de infancia. “Me

que también le supondrá una prueba en el plano personal. “A Martín Benot le cuesta mucho superar un trauma, pero el esclarecimiento del asesinato le ayuda”, explica la autora, al tiempo que defiende que “superar un trauma probablemente es más difícil que resolver un crimen”, un postulado que también deja un mensaje para el lector: “Si tenemos un trauma no podemos quedarnos parados. No tengo que esperar a estar bien para hacer cosas; al contrario, hago cosas porque así a lo mejor consigo estar bien”.

Ese viaje emocional de manos de Martín Benot deja una reflexión interesante en relación a “hasta qué punto estamos siendo fieles a nosotros mismos, a nuestro yo de la infancia, y cómo nos vamos perdiendo por el camino, nos vamos diluyendo, a veces por acontecimientos, por negarnos a tomar decisiones que pueden ser dolorosas a corto plazo. Hay que enfrentarse a ello para volver a la esencia de uno mismo”.



**CRUCIGRAMA BLANCO**

1	2	3	4	5	6	7	8	9	10
1									
2									
3									
4									
5									
6									
7									
8									
9									
10									

**Horizontales:**

**1.** Planta originaria del África tropical que da nombre a una calle del distrito de Chamartín, próxima a la plaza de Sta. María de Magdalena. Voz de mando. **2.** Partes interiores de las orejas. La suma que no es bruta. **3.** Cien romanos. Seleccionado. **4.** Pedazo pequeño de teja o cosa similar que se utiliza para diversos juegos. Vulgarmente: así. **5.** Antigua invocación latina que utilizaba el sacerdote para pedir que se rezase en la misa. La segunda mitad de la novela más leída de Tolstói. **6.** Nota musical. Doy bramidos. La última vocal. **7.** Te precipitabas hacia el suelo. Tarjeta de los teléfonos móviles. **8.** Miran, observan. La muda, Rubidio. **9.** Al revés, dono. País conocido por su integrisimo fanático. Roma. **10.** Famoso fabulista griego. Mueva usted las piernas y los brazos en el agua para avanzar.

**Verticales:**

**1.** Jefe de obra. Radio control. **2.** Municipio guipuzcoano, antiguo villa señorial y condado. Percibir los olores. **3.** El objetivo en el ajedrez es dárselo al Rey. Perteneciente o relativo a la epopeya. **4.** Diminutivo de Eduardo. ¿Eres de Nocilla o de...? **5.** Donarte, entregarte. Nitrógeno. Voz de mando. **6.** Uno. Voz que denota voluntad de hacer algo. Tribu india perteneciente a Nuevo México. **7.** Instrumento para arar. Sufijo usado para formar aumentativos. **8.** Atasca, obstruye. Expediente de Regulación de Empleo. **9.** Onda de gran amplitud que se produce en la superficie del agua. Cuerno. Consonante dental oclusiva sorda. **10.** Territorio situado fuera de las fronteras de una nación, pero que le pertenece por convenio, ocupación o conquista.

**SUDOKUS**

	4		2					8
		2		1		5		
9	1		5					
				4		7	2	
		8	6					3
					3			
					9	8		
	8	6				2		
	5		4			6	1	

2	1	3						
	9		6	2				5
			9	7		2		
1				8		7	6	2
	4	5	7			3		
				3				
		4						
		2			5		9	6
9		1		6		4	2	3

**Cómo jugar:**

Complete el tablero de 81 casillas (dispuestas en 9 filas y columnas). Deberá rellenar las celdas vacías con los números que van del 1 al 9, de modo que no se repita ninguna cifra en cada fila ni en cada columna o cuadrado.

**SOLUCIONES**

CRUCIGRAMA:	E	G	V	N	O	P	O	S	E
	R	N	V	R	I	D	O	L	A
	B	R	H	N	V	E	L	O	.
	W	I	S	S	V	I	V	C	.
	Z	V	D	S	N	W	E	R	O
	V	N	I	S	V	O	E	T	.
	O	D	I	G	E	T	E	.	
	V	I	E	N	S	O	D	I	O
	R	V	A	V	N	E	R	A	C

8	2	4	9	8	1	5	6	3
9	1	5	7	2	8	6	4	3
4	6	3	9	8	7	2	1	5
2	1	3	6	2	7	5	4	8
7	5	2	8	6	4	3	9	1
3	9	8	1	5	7	2	6	4
6	4	3	2	1	5	8	7	9
5	8	6	4	3	9	8	7	2
1	2	3	4	5	6	7	8	9

2	1	3	6	2	7	5	4	8
9	1	5	7	2	8	6	4	3
4	6	3	9	8	7	2	1	5
2	1	3	6	2	7	5	4	8
7	5	2	8	6	4	3	9	1
3	9	8	1	5	7	2	6	4
6	4	3	2	1	5	8	7	9
5	8	6	4	3	9	8	7	2
1	2	3	4	5	6	7	8	9

● Sube | ● Se mantiene | ● Baja

**HORÓSCOPO DE LA SEMANA**

**ARIES**  
21 MAR — 20 ABR

● SALUD: ●●●●●

● DINERO: ●●●●●

● AMOR: ●●●●●

**CÁNCER**  
22 JUN — 22 JUL

● SALUD: ●●●●●

● DINERO: ●●●●●

● AMOR: ●●●●●

**LIBRA**  
22 SEP — 22 OCT

● SALUD: ●●●●●

● DINERO: ●●●●●

● AMOR: ●●●●●

**CAPRICORNIO**  
23 DIC — 21 ENE

● SALUD: ●●●●●

● DINERO: ●●●●●

● AMOR: ●●●●●

**TAURO**  
21 ABR — 20 MAY

● SALUD: ●●●●●

● DINERO: ●●●●●

● AMOR: ●●●●●

**LEO**  
23 JUL — 22 AGO

● SALUD: ●●●●●

● DINERO: ●●●●●

● AMOR: ●●●●●

**ESCORPIO**  
23 OCT — 21 NOV

● SALUD: ●●●●●

● DINERO: ●●●●●

● AMOR: ●●●●●

**ACUARIO**  
22 ENE — 21 FEB

● SALUD: ●●●●●

● DINERO: ●●●●●

● AMOR: ●●●●●

**GÉMINIS**  
21 MAY — 21 JUN

● SALUD: ●●●●●

● DINERO: ●●●●●

● AMOR: ●●●●●

**VIRGO**  
23 AGO — 21 SEP

● SALUD: ●●●●●

● DINERO: ●●●●●

● AMOR: ●●●●●

**SAGITARIO**  
22 NOV — 22 DIC

● SALUD: ●●●●●

● DINERO: ●●●●●

● AMOR: ●●●●●

**PISCIS**  
22 FEB — 20 MAR

● SALUD: ●●●●●

● DINERO: ●●●●●

● AMOR: ●●●●●



Todos los **viernes** las noticias de **25 municipios de Madrid** en **14 periódicos**

**Gente**  
tu periódico gratuito

MAUI DE UTRERA

# “Una historia de amor siempre merece la pena, incluso con una alimaña”

La cantante sevillana regresa con ‘Cariño, pásame el pan’, un disco que mezcla flamenco, humor y reflexión sobre el amor en tiempos de prisas y redes sociales

ENTREVISTA DE F. Q. SORIANO (@FranciscoQuiros)

**C**omo fan declarada de las cosas cocinadas a fuego lento, Maui de Utrera ha cuidado todos los detalles de su nuevo trabajo discográfico, ‘Cariño, pásame el pan’, un menú compuesto por 14 canciones que ya se puede degustar. “En los días previos al lanzamiento tuve muchos nervios, pero son nervios bonitos. Hemos ido publicando singles, jugando con las canciones que han ido saliendo, pero hacía mucho tiempo que no publicaba un álbum y ha merecido muchísimo la pena”, afirma a GENTE.

A base de ingredientes ya conocidos, Maui de Utrera presenta un “festín de amor, humor y flamenco contemporáneo” cuya cuenta atrás estuvo aderezada por varios singles, como ‘Plato roto’, una canción que “habla de cómo nos inventamos al otro, si miras a una persona puedes crear el personaje que tú quieras en la mente. Acompañado de su correspondiente videoclip, este tema muestra a una protagonista “que se da cuenta de que el otro es una alimaña, pero aun así decide vivir esa aventura, porque sabe que merece la pena”, una situación que lleva a la artista a una reflexión de calado: “Todo es efímero, incluso nosotros, así que una historia de amor corta con una alimaña, aunque tengas la certeza de que lo es, merece la pena. Es un aprendizaje, seguro”.

**En el plano real**

Otro tipo de relación se sienta a la mesa en ‘Mi yemita fría’, donde Maui de Utrera añade una buena pizca de humor al factor cibernético: “En el momento en el que una pareja empieza a tener una chispa ya están mirando

en Instagram qué está haciendo el otro, hay una especie de control y de hiperrealismo que acaba convirtiéndose en un surrealismo. Dónde quedan las miradas, los silencios llenos de información,



**INSPIRACIÓN**

**Una oda al trabajo sin límites creativos**

Su carácter optimista no desaparece cuando es preguntada por los motivos que tiene actualmente para brindar: “Por la vida, por la suerte de estar aquí y poder seguir creando”. Maui de Utrera habla de “milagro” cuando se refiere a “la habilidad de hacer canciones”. “Yo no las controlo, me controlan ellas a mí. Puedo tener método y sentarme todos los días con la libreta a escribir, pero no todo funciona, no sabes cuándo viene una canción con alma. Pero tienes que entregarte a esa aventura de no controlar lo que está sucediendo”, asevera.

Por esta razón se muestra “agradecida de poder dedicarme a algo que me vuelve tan loca, que me enseña tanto y que, a la vez, aporta algo a los demás”, además de poder disfrutar de amistades como la de María Peláe, con quien firma otra de las nuevas canciones: ‘Tataki de ti’.



**RECUERDO:**

El deseo de Maui de Utrera es “viajar al pasar pasado para traer a mi tío Bambino y conocer su opinión de todo lo que estoy haciendo”.

“HACÍA MUCHO TIEMPO QUE NO PUBLICABA UN ÁLBUM, ASÍ QUE ESTOY FELIZ”

“CUANDO HAY UN GRAN CONTROL EN LA PAREJA SE LLEGA AL SURREALISMO”

el tocarse”. Esta realidad lleva a la sevillana a reconocer que “hay tantos códigos que ya no entiendo nada: ¿qué es más emocionante, que te manden un emoji de una llamita de fuego o el de una berenjena? No sé muy bien qué me quieren decir. Prefiero la realidad”.

Ante el riesgo de que “acabemos cocinando el amor de Thermomix, de manual sabiendo lo que va a pasar”, Maui de Utrera defiende que “en el amor y en la vida siempre tiene que haber un ingrediente de falta de control”. Por esto apuesta por dejar a un lado el ‘fast food’ gastronómico y cultural, eso sí, sin extremismos. “Tenemos dema-

“EN EL AMOR Y EN LA VIDA SIEMPRE HAY QUE TENER ALGO DE FALTA DE CONTROL”

“ESTAMOS AQUÍ SOLO UN RATITO, TODOS TENEMOS SABORES DISTINTOS”

siada prisa, pero no pasada, tiene que haber de todo. Si a Andy Warhol su madre no le hubiera dado sopa de lata, a lo mejor no tendríamos esa obra tan icónica. No me parece mal con el ‘fast food’, en la música o en otras artes; eso sí, mi camino es lo artesano, lo hecho a mano”.

Mirando al mundo se decanta por “echar un poco de sal gorda a muchas personas y lugares para que se dejen de tanta guerra y de tantas cosas feas”, porque, recuerda “estamos aquí solo un ratito, el planeta es una belleza y los seres humanos, todos, tenemos algo que contar y que entregar. Todos tenemos sabores distintos”.

