

Gente

madrid

MADRID NORTE: FUENCARRAL | HORTALEZA | CHAMARTÍN | TETUÁN | BARAJAS

EMVS MADRID

Alquiler asequible

en

BARAJAS

para jóvenes y familias
de rentas medias

- ✓ 18-50 años
- ✓ ingresos anuales
aprox. <68.000€
- ✓ al menos 5 años
empadronado
en Madrid

INSCRIPCIÓN 100% ONLINE

¡APÚNTATE YA

al próximo sorteo!

Antes del 11 de junio

emvsmadrid.es



MADRID

DONDE SE CRUZAN LOS CAMINOS

DIFERENCIAS

Encuentra las 6 diferencias que hay entre estas dos fotos del Palacio de Cristal del Parque de El



AUTODEFINIDO

	Jefe de un grupo armado ↓	Recipiente de cuero que contiene líquidos ↓		Nombre irlandés para Irlanda ↓	Hombre con mucho dinero ↓			
Personas que aconsejan →								
Antiguam. caudillo militar →					Suf. para radical químico → Usamos los remos ↓			
Bóvido salvaje parecido al toro →			Vibora muy venenosa y similar a la culebra ↓	Técnica para salvar vidas ↓ Dios egipcio ↓			Que tiene analogía con algo ↓	
		Nombre del cineasta sueco apellidado Bergman ↓					Dialecto de la región occitana ↓	
Diosa egipcia, esposa de Osiris →				Antes del mediodía → Italiano ↓		Encendido → Prendas ↓		
		Vulgo: ni idea → España ↓			Caja de madera y con tapa → Un romano ↓			
Conforme a las leyes →							50 romanos → 19ª letra del alfabeto →	
		Droga sintética → Negación ↓			Extracto de la adormidera → Prep. "aqui" ↓			
	Diminutivo vulgar de "nada" → Fósforo ↓		Que ha recibido un daño o una ofensa →				El punto más divertido → 2ª vocal ↓	
Puerta del toril que da a la plaza →					Iglesia catedral →			

SUDOKU

Rellena las cuadrículas teniendo en cuenta que no se puede repetir ningún número en una misma fila, columna o subcuadrícula.

Te aconsejamos que utilices un lápiz por si te equivocas, poder corregir y que te sea más fácil hallar la solución.



	4	
	3	
		9
8	2	
3		
2	7	1

SOLUCIONES

O	S	N	O	H	T	O	P	O	R	T	O
G	A	V	A	L	E	S	A	V	A	L	E
O	P	I	O	M	D	A	O	P	I	O	M
L	O	W	I	T	I	G	L	E	G	L	E
A	V	A	R	O	A	N	P	I	A	R	O
N	O	N	A	M	I	S	I	S	A	M	I
A	O	R	E	O	A	R	E	O	A	R	E
L	O	P	R	O	C	P	R	O	C	P	R
S	E	R	H	O	S	E	R	H	O	S	E

Z	O	R	V	I	L	L	A				
B	A	R	T	R	E						
P	R	E	R								
R	O	S	U	N	O						
V	R										
T	E	O	V	N	O						
N	E										
A	V	A	S	T	Z						
H	O										
I	O										
A	V	A	R	O							
E	O										
I	A										
O	A										
Z	A										
O	A										
N	O										
L	O										
A	V	A	R	O							
R	O										
A	Z	O	E	A	R						
L	O										
O	T										
R	O										
A	Z	O	E	A	R						
L	O										
R	O										
A	Z	O	E	A	R						
L	O										
R	O										
A	Z	O	E	A	R						
L	O										
R	O										
A	Z	O	E	A	R						
L	O										
R	O										
A	Z	O	E	A	R						
L	O										
R	O										
A	Z	O	E	A	R						
L	O										
R	O										
A	Z	O	E	A	R						
L	O										
R	O										
A	Z	O	E	A	R						
L	O										
R	O										
A	Z	O	E	A	R						
L	O										
R	O										
A	Z	O	E	A	R						
L	O										
R	O										
A	Z	O	E	A	R						
L	O										
R	O										
A	Z	O	E	A	R						
L	O										
R	O										
A	Z	O	E	A	R						
L	O										
R	O										
A	Z	O	E	A	R						
L	O										
R	O										
A	Z	O	E	A	R						
L	O										
R	O										
A	Z	O	E	A	R						
L	O										
R	O										
A	Z	O	E	A	R						
L	O										
R	O										
A	Z	O	E	A	R						
L	O										
R	O										
A	Z	O	E	A	R						
L	O										
R	O										
A	Z	O	E	A	R						
L	O										
R	O										
A	Z	O	E	A	R						
L	O										
R	O										
A	Z	O	E	A	R						
L	O										
R	O										
A	Z	O	E	A	R						
L	O										
R	O										
A	Z	O	E	A	R						
L	O										
R	O										
A	Z	O	E	A	R						
L	O										
R	O										
A	Z	O	E	A	R						
L	O										
R	O										
A	Z	O	E	A	R						
L	O										
R	O										
A	Z	O	E	A	R						
L	O										
R	O										
A	Z	O	E	A	R						
L	O										
R	O										
A	Z	O	E	A	R						
L	O										
R	O										
A	Z	O	E	A	R						
L	O										
R	O										
A	Z	O	E	A	R						
L	O										
R	O										
A	Z	O	E	A	R						
L	O										
R	O										
A	Z	O	E	A	R						
L	O										
R	O										
A	Z	O	E	A	R						
L	O										
R	O										
A	Z	O	E	A	R						
L	O										
R	O										
A	Z	O	E	A	R						
L	O										
R	O										
A	Z	O	E	A	R						
L	O										
R	O										
A	Z	O	E	A	R						
L	O										
R	O										
A	Z	O	E	A	R						
L	O										
R	O										
A	Z	O	E	A	R						
L	O										
R	O										
A	Z	O	E	A	R						
L	O										
R	O										
A	Z	O	E	A	R						
L	O										
R	O										
A	Z	O	E	A	R						
L	O										
R	O										
A	Z	O	E	A	R						
L	O										
R	O										
A	Z	O	E	A	R						
L	O										
R	O										
A	Z	O	E	A	R						
L	O										
R	O										
A	Z	O	E	A	R						
L	O										
R	O										
A	Z	O	E	A	R						
L	O										
R	O										
A	Z	O	E	A	R						
L	O										
R	O										
A	Z	O	E	A	R						
L	O										
R	O										
A	Z	O	E	A	R						

Gente

AÑO 20, NÚMERO 825
DEL 29 DE MAYO AL 5 DE JUNIO DE 2026

madri

MADRID NORTE: FUENCARRAL | HORTALEZA | CHAMARTÍN | TETUÁN | BARRAJOS

MUYFAN | ENTREVISTA | PÁG. 10

"Este disco se aleja de lo normativo"

Guille Galván nos habla de 'Nadie con ese nombre vive aquí', su primer álbum en solitario



Prueba de Acceso a la Universidad de 2025

ACTUALIDAD | PÁG. 3

Cuatro días clave para el futuro de 42.000 jóvenes

Los estudiantes madrileños se enfrentan a la Prueba de Acceso a la Universidad entre el lunes 1 y el jueves 4 de junio

ACTUALIDAD | PÁG. 4

El Gregorio Marañón presenta su renovación

El hospital ampliará sus instalaciones gracias a una inversión de 450 millones de euros



GenteMadrid.es



HORTALEZA | PÁG. 7

Bustamante cantará en las fiestas

El concierto del artista cántabro será uno de los platos fuertes de la programación de las fiestas populares, cuyas actividades se desarrollarán del 29 de mayo al 7 de junio • El parque Pinar del Rey y el auditorio Pilar García Peña volverán a ser los principales escenarios de las celebraciones



CAMPING DERBY LOREDO

Mola!
CAMPING SURF LOREDO

VENTA MOBILHOMES

- Aparcamiento y parcela garantizados.
- Acceso directo a la playa.

626 335 565
info@campingmola.com
www.campingmolasurf.com



LA FRASE

“No puedo convocar elecciones por interés partidista”

Pedro Sánchez

El presidente del Gobierno rechazó, por el momento, la posibilidad de una nueva cita con las urnas.

LA CIFRA

80%

Más trabajo para pensionistas

El decreto aprobado abre la puerta a que pensionistas que compatibilicen con una actividad por cuenta ajena a tiempo parcial dediquen un 80% de la jornada.

EL PERSONAJE



El Papa apunta a la IA

El Papa León XIV utilizó su primera encíclica para alertar sobre los peligros de la Inteligencia Artificial. Ha pedido a los estados una mayor regulación.

EDITA:
GENTE EN MADRID, S.L.

EDITOR:
FERNANDO IBÁÑEZ

COORDINADORES DE REDACCIÓN:
FRANCISCO QUIRÓS
JAIME DOMÍNGUEZ

FOTOGRAFÍA:
CARLA FLECHA

JEFE DE MAQUETACIÓN:
CARLOS ZUGASTI

MAQUETACIÓN:
ENRIQUE ALONSO

JEFE DE MARKETING:
RAFAEL VARA

COORDINADORA DE PUBLICIDAD:
ANA SÁNCHEZ

DISEÑO GRÁFICO:
PATRICIA MARTÍNEZ

DPTO. COMERCIAL:
ÓSCAR BALLESTEROS
RAFAEL GARCÍA
PACO MARTÍN

REDACCIÓN:
CONDE DE PEÑALVER, 17
1ª PLANTA
28006, MADRID

TELÉFONO:
91 369 77 88

PUBLICIDAD:
comercial@genteenmadrid.com

TELÉFONO:
663 56 77 17

CONTROLADO POR:



EL PERIÓDICO GENTE NO SE RESPONSABILIZA NI SE IDENTIFICA CON LAS OPINIONES QUE SUS LECTORES Y COLABORADORES EXPONGAN EN SUS CARTAS Y ARTÍCULOS



Pablo Iglesias

EL APUNTE

Discurso y realidad no siempre van de la mano

Aunque los casos de corrupción que salpican al PSOE se estén comiendo buena parte de la actualidad informativa, también hay otras noticias sobre las que conviene reflexionar. Una de las más llamativas tiene que ver con un documental, ‘Romper el bloque’. Compuesta por tres capítulos (disponibles en YouTube) y dirigida por Iago Prada, esta serie pone de relieve las tensiones en el seno de Podemos y más concretamente en Canal Red, el proyecto audiovisual impulsado por Pablo Iglesias.

Uno de sus protagonistas es Sergio Gregori, en su día cofundador de Canal Red, quien acabó abandonando el proyecto tras denunciar un presunto caso de acoso laboral. El documental incluye declaraciones de extrabajadores que denuncian jornadas laborales por encima de lo que marca la ley. Desde Canal Red se han rechazado estas acusaciones, afirmando que una sentencia reconocía un trato “correcto y amable”. Mientras algunos ven una grieta en la ética laboral de Pablo Iglesias, otros consideran que es un ajuste de cuentas de Gregori. Sea como fuere, lo cierto es que el asunto ha vuelto a poner en la picota a Pablo Iglesias, demostrando que ningún proyecto político está vacunado contra los vicios que denuncia.

LA FOTO DE LA SEMANA



Otra jornada negra en el seno del PSOE

La noticia saltaba en la mañana del miércoles 27. Agentes de la UCO llegaron a la sede del PSOE ubicada en Ferraz para intervenir los correos electrónicos de Santos Cerdán y de la actual gerente, Ana María Fuentes, así como un “examen íntegro ‘in situ’ de los libros contables” del partido.

EL SEMÁFORO



Otra señal de alerta desde internet

Uno de cada cuatro escolares de la Comunidad de Madrid dice haber sufrido violencia digital en la pareja, según el segundo informe ‘Infancia, Adolescencia y Bienestar Digital’.



Zapatero no declarará hasta los días 17 y 18

El juez de la Audiencia Nacional José Luis Coloma ha aceptado la petición del expresidente del Gobierno, quien comparecerá finalmente los días 17 y 18 de junio, y no el martes 2.



Rosalía sigue brillando con ‘Lux’ propia

Rosalía se ha erigido como la gran ganadora de la III edición de los Premios de la Academia de la Música celebrada este martes 26, con ocho premios por su último disco, ‘Lux’.



@GenteMad

Los alumnos madrileños se juegan su futuro en cuatro días

Más de 42.000 estudiantes realizarán la Prueba de Acceso a la Universidad entre el lunes 1 y el jueves 4 de junio

● El viernes 5 será para las incidencias o las coincidencias

GENTE
@GenteMad

Un total de 42.047 estudiantes de la Comunidad de Madrid se examinarán, desde el próximo lunes 1 de junio, en la Prueba de Acceso a la Universidad (PAU) del curso 2025/26. De ellos, 13.424 lo hacen en la Universidad Complutense de Madrid (UCM), 10.341 en la Autónoma (UAM), 6.348 en la Carlos III (UC3M), 5.595 en la de Alcalá de Henares (UAH), 4.510 en la Rey Juan Carlos (URJC) y, por último, 1.829 en la Politécnica (UPM).

El primer día de las pruebas los estudiantes se enfren-

tarán a las asignaturas de Lengua Castellana y Literatura II e Historia de la Filosofía, el martes 2 de junio a Primera Lengua Extranjera e Historia de España y el miércoles 3 y el jueves 4 de junio será el turno de las optativas y materias de modalidad. Los horarios de las pruebas serán de 9:30 a 11, de 12 a 13:30 y de 16 a 17:30 horas. El llamamiento será, al menos, 30 minutos antes de comenzar. El viernes 5 de junio se habilitará para resolver incidencias o casos en los que un aspirante no haya podido presentarse a algún examen por coincidencia horaria.

Por su parte, aquellos inscritos que no puedan concu-

LÍNEAS 6 Y 12 DE METRO

Refuerzo en el transporte público

La Comunidad de Madrid ha preparado un dispositivo especial de movilidad con motivo de la PAU, reforzando el servicio de las líneas 6 y 12 de Metro hasta en un 23% para facilitar los desplazamientos de los estudiantes estos cuatro días. Ese refuerzo se notará especialmente en las estaciones cercanas a las universidades.

rrir en esta convocatoria por circunstancias excepcionales y debidamente acreditadas podrán acogerse a la convocatoria extraordinaria, que se celebrará entre 30 de junio y el 2 de julio, contando con el 3 de julio para coincidencias e incidencias.

Modelo único

Cada materia presentará un modelo único del ejercicio, aunque se podrán elegir algunos apartados entre varias preguntas. Deberán responderse en un máximo de 90 minutos y podrán ser cerradas, semi construidas o abiertas, siempre y cuando las dos últimas modalidades supongan al menos un 70% del total del examen.



Prueba de Acceso a la Universidad del pasado año EUROPA PRESS

LENGUA
CASTELLANA
SERÁ EL
PRIMERO DE
LOS EXÁMENES

El diseño deberá incluir como mínimo un 20% de cuestiones de carácter competencial, y se conservan las orientaciones y criterios de evaluación y corrección que ya fueron informados a comienzos del curso a los centros educativos y a los docentes madrileños.

**Baja el ritmo,
sube el viaje**

Nuevo Baztán

www.visitmadrid.es

Comunidad de Madrid



Isabel Díaz Ayuso, en la presentación del proyecto

El Hospital Gregorio Marañón presenta su renovación

Durante los próximos años se llevará a cabo una remodelación que costará 450 millones de euros y que supondrá una ampliación de 175.000 metros cuadrados

GENTE
@GenteMad

El Hospital Gregorio Marañón renovará y ampliará sus instalaciones en 175.000 metros cuadrados gracias a unas obras que se desarrollarán durante los próximos años y que costarán más de 450 mi-

llones de euros. La presidenta de la Comunidad de Madrid, Isabel Díaz Ayuso, presentó la pasada semana un proyecto que se desarrollará por fases y que intercalará labores de demolición y de construcción.

Cuando terminen las distintas fases, el renovado Gregorio Marañón quedará con-

figurado en torno a cuatro bloques de once plantas, organizados en torno a un patio interior, lo que permitirá una distribución más eficiente de los servicios y un mejor acceso para los pacientes y los profesionales. El nuevo centro albergará 838 habitaciones individuales, con capacidad de poderse doblar hasta al-

de Urgencias de más de 6.000 metros cuadrados, concebido como un espacio dinámico altamente especializado para la atención de los pacientes más vulnerables. Estará estructurado en torno a circuitos rápidos y tecnología de precisión para actuar con la máxima eficacia en casos de ictus, infartos y otras emergencias vitales, ayudando a reducir los tiempos de respuesta.

Primera fase

La primera fase de las obras ya ha comenzado, después de que el Consejo de Gobierno aprobara una partida de 61 millones de euros para realizar unos trabajos que permitirán construir

tres nuevos edificios de Farmacia, Radio-terapia y Medicina Traslacional, espacio donde se unen asistencia, investigación y fabricación de soluciones para enfermedades raras o patologías de altísima complejidad.

Por su parte, la segunda fase comprenderá las dos primeras torres de hospitalización, un nuevo bloque para las Urgencias, Psiquiatría y áreas de diagnóstico por imagen, mientras que la tercera y última se completará con un bloque ambulatorio y de consultas externas y otro para docencia, con dos nuevas torres de hospitalización.

Díaz Ayuso destacó que estas "instalaciones de vanguardia" ofrecerán la máxima comodidad a pacientes y profesionales".



El centro sanitario, en cifras: En el Hospital Gregorio Marañón trabajan en la actualidad 8.000 profesionales que realizan 40.000 intervenciones y procedimientos quirúrgicos al año, más de 300 trasplantes, 250.000 urgencias y un millón de consultas externas.

EL NUEVO
CENTRO LLEGARÁ
HASTA LAS 838
HABITACIONES
CON 1.200 CAMAS

canzar las 1.200 camas. Además, se superarán las 400 consultas, hospitales de día polivalentes, doce salas de intervención y más de un centenar de puestos para pacientes críticos. También se contempla un nuevo servicio

La Comunidad pide el retorno de 110 menores migrantes con sus familias

Entienden que "es lo más adecuado para el interés de los niños" y aseguran que tomarán medidas si el Gobierno central no cumple

REDACCIÓN

La Comunidad de Madrid ha reclamado al Gobierno central la activación "inmediata" del retorno de 110 menores migrantes no acompañados para que vuelvan con sus familias y su entorno social al

considerar que es "lo más adecuado para el interés superior de los niños".

Desde el Ejecutivo autonómico han recalado que, en el caso de que persista "la inactividad o una negativa injustificada" por parte de la

Delegación del Gobierno en el ejercicio de sus competencias, se reserva el derecho a emprender las acciones legales que considere oportunas.

Hasta la fecha, "no consta la iniciación de ningún procedimiento de repatriación por parte de la Delegación", según fuentes regionales. La Consejería de Familia y Asuntos Sociales ha cargado con-

tra la "inacción" del Gobierno central, ya que de los 110 menores afectados, 40 han alcanzado ya la mayoría de edad sin que se haya iniciado ningún trámite.

Falsos menores

Por otra parte, la Comunidad de Madrid ha presentado ya un total de 16 denuncias contra adultos migrantes que se hacían pasar por menores por un presunto delito de estafa agravada, al haberse beneficiado "indebidamente de recursos públicos de protección".



Centro que acoge a menores migrantes E.P.



Pago con tarjeta en los tornos

Metro de Madrid estrena este lunes 1 de junio la posibilidad de abonar el billete sencillo con tarjeta bancaria, ya sea física o virtual • Su puesta en marcha coincide con la celebración de grandes eventos, como la visita del Papa

GENTE
@GenteMad

Este lunes 1 de junio se estrena el pago directo con tarjeta en los tornos de Metro de Madrid, una medida que pretende agilizar el acceso al suburbano. Los usuarios podrán entrar utilizando tarjetas bancarias de crédito o débito, tanto físicas como integradas en teléfonos móviles o relojes inteligentes con tecnología contactless, sin necesidad de adquirir previamente una Tarjeta de Transporte Público.

Todas las estaciones incorporarán estos dispositivos preparados para validar títulos de transporte mediante códigos QR, ampliando así las opciones de acceso y



El consejero de Transportes prueba el nuevo pago con tarjeta

adaptando el sistema a los nuevos hábitos digitales de los viajeros. La iniciativa, financiada con fondos europeos NextGeneration, estará operativa en 1.249 tornos distribuidos por toda la red. De ellos, 470 son ya inteligentes y, en las estaciones con modelos anteriores, al menos dos de ellos permitirán esta modalidad, y uno estará habilitado para la lectura de códigos QR.

Compatible

Para incentivar su uso las primeras semanas, el billete sencillo abonado con este método tendrá temporalmente un precio reducido y único de 1,5 euros. El consejero de Transportes, Jorge Rodrigo, precisó que, en esta primera fase, estará disponible únicamente para la compra de billetes sencillos y seguirá siendo plenamente compatible con la

Tarjeta de Transporte Público y el resto de los títulos actuales del Consorcio Regional de Transportes de Madrid (CRTM).

La puesta en marcha de este sistema coincide con la celebración de grandes eventos previstos para este año en la capital, como la visita del Papa León XIV del 6 al 9 de junio o el Gran Premio de España de Fórmula 1, que se celebrará en septiembre.

Rodrigo, que visitó esta semana la estación de FERIA

1,5

Euros

Es el precio que tendrá el billete sencillo durante las próximas semanas

de Madrid, uno de los puntos donde se han realizado las pruebas, apuntó que “se mejorará la experiencia de los usuarios al reducir tiempos de espera, facilitar el acceso y evitar aglomeraciones en vestíbulos y máquinas de venta, especialmente en jornadas de elevada demanda”.

¡COMPRAMOS AL MEJOR PRECIO!

Abrigos de piel :
Visón, astracán y zorro

Arte asiático :
Porcelana, jade, bronce, muebles...

Maletas de lujo :
Hermès, Vuitton, Chanel, Delvaux...

Vinos

Relojes de bolsillo y de pulsera :
Incluye marcas como Jaeger, Omega, Rolex...

Instrumentos musicales :
Piano, violín, saxofón...

Casa
Guillermo
COMPRAMOS
Antigüedades y objetos de valor
desde el sótano hasta el ático.
665 289 706

Monedas :
Españolas e internacionales

Joyería :
Oro, plata y bisutería.

Muebles y objetos antiguos :
Relojes, cuadros, esculturas, lámparas, espejos...

PAGO INMEDIATO
Tasación y visita gratuitas

Platería :
Cubiertos y vajilla

Máquinas de coser y radios

Libros antiguos :
Diccionarios, cómics, misales ...

Latón y peltre

Comienza la 85 edición de la Feria del Libro

Más de 360 casetas de librerías, editoriales, distribuidoras y organismos oficiales estarán instaladas en el Parque del Retiro hasta el 14 de junio ● El humor será el hilo conductor

CULTURA

M. A. N.
@GenteMad

La 85ª Feria del Libro de Madrid comienza el viernes 29 de mayo con la inauguración oficial, como es tradición en los últimos años, por parte de la reina Doña Letizia. Hasta el 14 de junio, el Paseo de Coches del Parque del Retiro reunirá un total de 366 casetas de librerías, editoriales, distribuidoras y organismos oficiales.

De cara a esta edición, el humor será el hilo conductor de una programación que

IDENTIDAD GRÁFICA

Pep Carrió, Premio Lealtad

La Feria del Libro de Madrid reconocerá este año con el Premio Lealtad al diseñador, ilustrador y artista visual Pep Carrió por su estrecha vinculación con la identidad gráfica contemporánea de la propia feria. Además, habrá también una importante presencia de podcasts en directo y de nuevos formatos culturales.

contará con la presencia, de Jonathan Coe, uno de los principales representantes de la sátira británica contemporánea; David Safier, novelista y guionista alemán, autor de algunas de las novelas humorísticas más leídas de las últimas décadas; y Maitena, refe-

rente internacional del humor gráfico argentino.

También participarán figuras españolas como Marta Sanz e Ignatius Farray, junto a Liniers y Kevin Johansen, que dialogarán sobre música, ilustración, humor y creación compartida.



Doña Letizia volverá a inaugurar la feria este viernes 29 de mayo

Además, estarán Bop Pop, Camila Sosa Villada, Ariana Harwicz, Giuseppe Caputo, Rodrigo Cortés, Edu Galán, Nina Lykke, Beatriz Serrano, Joaquín Reyes, Pantomima Full, Eva Hache, Julián Géniisson, Álvaro Carmona, Raquel Gu, Alberto Montt, Lei-

la Guerrero, Jon Bilbao o Rodrigo Fresán, entre otros.

Homenajes

La edición de 2026 rendirá homenaje a figuras fundamentales del humor, la literatura y la creación como Les Luthiers o Kurt Vonnegut.

MÁS INFORMACIÓN

[GenteMadrid.es](https://www.gentemadrid.es)
Consulte la actualidad regional y local en nuestra página web

SE2 Madrid Norte
89.6 FM
El Poder de la Conversación

David Guerrero
La voz en medio del ruido

Hora 14
Madrid Norte
Lunes a viernes
de 14:15 h. a 14:30 h.

La EMT y bicimad serán gratuitos del 3 al 9 de junio

MOVILIDAD

M. A. N.

Los autobuses de la Empresa Municipal de Transportes (EMT) y el servicio de bicimad serán gratuitos entre los días 3 y 9 de junio con motivo de la visita del papa León XIV. Además, se prevé un refuerzo de hasta 184 autobuses el sábado 6 y domingo 7 de junio, que suponen aproximadamente un 25% de incremento sobre la dotación prevista, y también del servicio de taxi, mediante la autorización los días 6 y 7 de junio para que puedan prestar servicio todas las licencias.

Estas medidas forman parte del dispositivo especial de seguridad, emergencias y movilidad que pondrá en marcha el Ayuntamiento de Madrid durante la estancia del santo padre en la capital. Alrededor de 4.000 agentes policiales y 1.000 efectivos sanitarios prestarán cobertura.



Vista aérea de la plaza, tras su reforma

La plaza del Rastrillo tiene más árboles y sombras

URBANISMO

M. A. N.

La plaza del Rastrillo, situada en el corazón de Malasaña, dispone ya de más árboles, sombras y pulverizadores de agua con el objetivo de mitigar los efectos de las altas temperaturas en la considerada como la plaza más calurosa de la capital, según el estudio 'Urban Heat Snapshot', de

2022. El proyecto municipal de remodelación, recientemente finalizado, ha supuesto una inversión de 2,3 millones de euros y ha abarcado también las calles adyacentes del Espíritu Santo, Tesoro, San Andrés y Marqués de Santa Ana. Sobre una superficie de más de 4.100 metros cuadrados, se ha llevado a cabo una reordenación del espacio que ha incluido la creación de un área de encuentro.



Los asistentes a una de las actuaciones de la pasada edición de los festejos

Bustamante actuará en la Fiestas de la Primavera

El cantante cántabro se subirá al escenario del auditorio Pilar García Peña este sábado 30 de mayo • Otras de las citas destacadas serán los conciertos de Burning y Funambulista

HORTALEZA

M. A. N.
@GenteMad

El parque de Pinar del Rey y el auditorio Pilar García Peña, entre otros espacios como el Centro Cultural Carril del Conde, los polideportivos Hortaleza y Luis Aragonés, las instalaciones básicas de

Canillas y Valdebebas o el campo de rugby Juan Pablo II, serán los escenarios de las Fiestas de la Primavera de Hortaleza, que se desarrollarán del viernes 29 de mayo al domingo 7 de junio.

Por delante, 10 días con más de medio centenar de actividades y citas festivas, dirigidas a todos los públicos y con especial protagonismo de la música, el deporte, la infancia, las familias y el teji-

HABRÁ MÁS DE MEDIO CENTENAR DE ACTIVIDADES PARA TODOS LOS PÚBLICOS

MÁS INFORMACIÓN

GenteMadrid.es
Consulte la actualidad regional y local en nuestra página web

do asociativo del distrito.

El cartel musical contará con tres grandes actuaciones en el auditorio Pilar García Peña. La banda madrileña Burning subirá al escenario el viernes 29 de mayo, David Bustamante lo hará el sábado 30 y Funambulista, el sábado 6 de junio.

Asimismo, la programación se completará con el Certamen Roberto Mira, que volverá a dar espacio al talento emergente, con la actuación de los seis clasificados el sábado 30 (Talisker Band, Call Me Penguin, Lili Ritz, Alttillo, La Jara y Riada); el segundo clasificado,

el viernes 5 y el primero, como telonero, el sábado 6.

Tributos y pasacalles

Además, tendrán presencia los conciertos tributo con Del-tó, dedicado a Extremoduro, el viernes 5, y Siempre Niño, tributo a Nino Bravo, el sábado 6, además de discotecas móviles, pasacalles, corales, folclore y actuaciones vecinales.

Como actividad complementaria, el jueves 11, el Auditorio Pilar García Peña acogerá el concierto de la Banda Sinfónica Municipal, con un homenaje a Federico Chueca en el 180º aniversario de su nacimiento.

Por otro lado y de cara a los más pequeños de la casa, los días 2 y 3 de junio se celebrarán los Días del Niño, con todas las atracciones del recinto ferial a 1,5 euros por viaje.

La justicia paraliza las obras del cantón de Montecarmelo

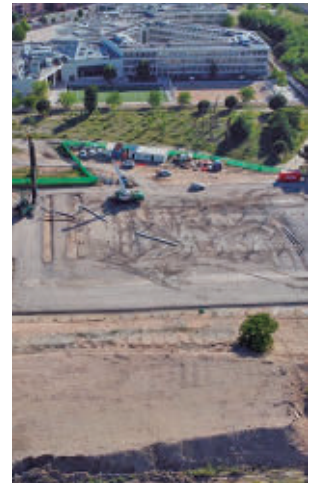
El Ayuntamiento sigue defendiendo que se ajusta a normativa y que es imprescindible

FUENCARRAL-EL PARDO

M. A. N.

El Juzgado de lo Contencioso-Administrativo número 23 de Madrid ordenó la semana pasada la suspensión cautelar inmediata de las obras del cantón de limpieza de Montecarmelo hasta que exista una sentencia firme al apreciar posibles vicios de nulidad en la tramitación administrativa y considerar que continuar con la ejecución podría provocar perjuicios "de difícil reparación".

El delegado de Urbanismo, Medio Ambiente y Movilidad, Borja Carabante, de-



Las obras del cantón

fendió que el proyecto "se ajusta a la normativa" y que su ejecución "es absolutamente imprescindible", al tiempo que señaló que los servicios jurídicos municipales estudiarán recurrir el auto judicial.

El Día de la Infancia reunió a cerca de 10.000 personas

TETUÁN

M. A. N.

Alrededor de 10.000 personas participaron en la cuatragésima cuarta edición del Día de la Infancia de Tetuán, que giró entorno a la calle de Bravo Murillo el pasado 24 de mayo. Los asistentes pudieron disfrutar de hinchables, actividades, torneos de-

portivos, juegos tradicionales, actuaciones musicales, títeres y magia, además de exhibiciones caninas y baños de espuma.

Por primera vez, el escenario estuvo ubicado en la glorieta de Cuatro Caminos y una de las actividades más destacadas fue el pasacalle 'Encircando' que recorrió Bravo Murillo, desde la Junta hasta Cuatro Caminos.



OROCAJA

SUPER EFECTIVO

¡EL NÚMERO 1

CONTRA LA SUBIDA DE PRECIOS!

Tasación máxima por tu ORO

MADRID
C/ Clara del Rey 48

MADRID
Bravo Murillo 118 esq. Hernani 2 . C/ Clara del Rey 35



Oscar Valentín e Isi Palazón, en un lance del juego de la primera parte MAURI MONZÓN

FÚTBOL | CONFERENCE LEAGUE

Solo faltó el broche

El Rayo Vallecano cae en su primera final europea ante un Crystal Palace que mostró más empaque • El tanto de Mateta decantó la balanza en el arranque de la segunda parte • Hubo 12.000 aficionados rayistas arrojando a su equipo en Leipzig

F.Q.
@GenteMad

De la esperanza a la decepción. El Rayo Vallecano hincó la rodilla en la final de la Conference League ante un Crystal Palace que exhibió una gran solidez y quizás un mayor aplomo competitivo, algo

indispensable en citas tan cruciales como esta. La propia plantilla franjirroja reconocía al término de la final que “les teníamos que haber perdido el respeto”, en relación a una derrota que, sin embargo, no hace mella en el orgullo de un equipo que ha llevado el nombre de Vallecas por toda Europa y que provocó el ma-

EL RAYO ACABÓ
EL CHOQUE
BUSCANDO EL
EMPATE, PERO
SIN FORTUNA

yor desplazamiento en la historia del club: cerca de 12.000 aficionados rayistas arrojaron al equipo en Leipzig.

El guion inicial del partido no fue muy diferente al de otras finales europeas, con los dos equipos más preocupados de no cometer errores que variaran drásticamente el rumbo del encuentro. Hubo que esperar hasta el minuto 24, cuando Alemão remató fuera un buen centro de Chavarría, para disfrutar de la primera ocasión. Eso sí la parroquia rayista se llevó un buen susto justo antes del descanso, cuando un envío

de Wharton encontró a Mitchell, cuyo cabezazo se marchó fuera.

Mazazo

El paso por los vestuarios le sentó mejor al Crystal Palace. A los 5 minutos de la reanudación, un desajuste defensivo fue aprovechado por Wharton para asomarse a la frontal del área y conectar un disparo que no pudo bloquear Batalla. Mateta, atento al rechace, anotó el 1-0 que a la postre sería definitivo.

Ahí llegaron unos minutos de dudas rayistas, con Yermi Pino estrellando el balón en los dos postes en el lanzamiento de una falta y Mateta rozando el doblete, aunque el Rayo se resistía a tirar la toalla. En el tramo final, los pupilos de Iñigo Pérez se volcaron en busca del empate, pero el marcador no se movió y el título viajó a Londres.

comprobaron de primera mano el espíritu competitivo de un equipo que supo sacar partido a su fortaleza en Vallecas, además de saber sufrir en salidas complicadas como la de Atenas.

Gran nivel

El hecho de tener que redoblar esfuerzos siempre supone un examen de nivel para equipos con presupuestos bajos, un handicap que el Rayo ha superado de forma notable.

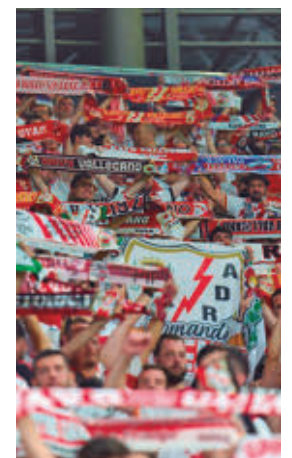
En el torneo doméstico, el conjunto vallecano acabó con 50 puntos, solo

AFICIÓN

Un sentido de pertenencia fuera de cualquier duda

Otra de las realidades que ha refrendado la final de Leipzig es que uno de los mayores patrimonios del Rayo es, sin duda, su afición. A pesar de los problemas organizativos con los que se han ido topando (el club sigue sin tener una venta de entradas online), miles de seguidores invirtieron sus ahorros en el viaje a Alemania.

La fiesta vivida por las calles de Leipzig en las horas previas contrastó con las lágrimas por la derrota, una tristeza que no fue óbice para que la marea rayista arrojara a sus jugadores tras el pitido final. Una de las pancartas exhibidas resume a la perfección esa comunión entre afición y plantilla: “No conocía mayor victoria que contigo en una derrota”.



Afición rayista en Leipzig

BALANCE | CONSECUCIÓN DE LOS OBJETIVOS

Otra temporada entre los capítulos más brillantes del club

El desempeño del equipo rayista en este curso ha vuelto a ser notable • En Liga no solo logró la permanencia, sino que rozó el pase a Europa

Aunque el sabor de boca que dejó la final de Conference League fue amargo, la visión general del curso 2025-2026 cuenta con argumentos de sobra para que el balance sea más que positivo.

En Europa, la andadura del Rayo Vallecano ha

sido extraordinaria. Acabó la liguilla en quinta posición, con 13 puntos, solo tres menos que el líder, el Estrasburgo, equipo al que luego apearía de forma brillante en semifinales. Samsuspor, AEK Atenas y el ya mencionado Estrasburgo



Iñigo Pérez, en el banquillo del Leipzig Arena MAURI MONZÓN

dos menos que la pasada temporada, y acarició una nueva clasificación europea. De hecho, su triunfo en la última jornada en Vitoria obligó al Getafe a sumar los tres puntos para no perder su billete para la Conference League 2026-2027.

Tras esta temporada tan vibrante, el Rayo abre un paréntesis donde la dirección deportiva deberá planificar el próximo curso, resolviendo cuestiones como el nombre del entrenador, ya que todo hace indicar que Iñigo Pérez se marchará.

FÚTBOL | SEGUNDA FEDERACIÓN

Una remontada para firmar el ascenso

La Unión Deportiva San Sebastián de los Reyes cayó en la ida de la última eliminatoria del 'play-off' por 1-0 en el campo de la UD Logroñés • Se espera un gran ambiente en Matapiñonera

F. Q.
@GenteMad

Este sábado 30 de mayo se disputará uno de los partidos más esperados del año, la final de la Champions League que medirá al Arsenal y al PSG. A miles de kilómetros de Budapest, la Unión Deportiva San Sebastián de los Reyes jugará su particular final, en este caso con el premio de ascender a Primera Federación. Eso sí, el equipo que dirige Manolo Sanlúcar está obligado a superar el 1-0

EL SOLITARIO TANTO DE BERTO MARCÓ LA DIFERENCIA EN EL PARTIDO DE IDA

con el que se cerró el partido de ida. Un solitario tanto de Berto a los 25 minutos de juego fue suficiente para decantar la balanza en favor de la UD Logroñés.

Lejos de quedar lamiéndose las heridas, el Sanse mira a la cita de este sábado 30 (19 horas) en Matapiñonera con el doble aval que supone su



Imagen del partido de Las Gaunas UD SANSE

excelente temporada y los buenos resultados cosechados hasta la fecha en casa, estadísticas a las que hay que sumar otro dato alentador: en la fase regular, la UD Logroñés mostró una faceta más conservadora como visitante, con un balance de 6 triunfos, 5 empates y 6 derrotas.

Colorido

Ante la importancia del encuentro, la UD Sanse ha hecho un llamamiento a su afición para que Matapiñonera sea una caldera. La entidad sansera ha cedido 700 entradas a la afición visitante, por lo que el lleno parece más que asegurado.

En el plano estrictamente deportivo hay un factor a tener en cuenta. En el caso de que al final de los 90 minutos

EL SANSE PUEDE HACER VALER SU MEJOR POSICIÓN EN LA FASE REGULAR

el Sanse ganara el partido por un solo gol de ventaja, la eliminatoria se iría a la prórroga. Si tras ese tiempo extra el resultado global sigue siendo favorable a los locales por un tanto, el billete a la categoría de bronce sería para la UD Sanse gracias a su mejor clasificación en la fase regular: fue segundo en el Grupo 5 con 70 puntos, mientras que la UD Logroñés acabó tercera en el Grupo 2 con 61 puntos. Ese comodín, sin embargo, no pudo usarse hace dos temporadas, cuando el Sanse se trajo un 1-1 de Zamora en la eliminatoria decisiva pero acabó cayendo por 0-1 en el choque de vuelta.



Los fuenlabreños lograron dos triunfos en casa

BALONCESTO | PRIMERA FEB

El 'Fuenla' se lo juega a una carta

La última plaza para la 'Final Four' por el ascenso se dirime este viernes en Palencia

GENTE

De las cuatro series de cuartos de final en el 'play-off' de ascenso a la ACB, solo hay una que se ha prolongado hasta el quinto y definitivo encuentro. Flexicar Fuenlabrada y Súper Agropal Palencia están protagonizando la eliminatoria más vibrante, donde, hasta el momento, está jugando un papel decisivo la localía: los palentinos pusieron el 2-0 al calor de su público y los fuenlabreños

respondieron con un 2-2 tras los dos encuentros del Fernando Martín.

De este modo, la última plaza para la 'Final Four' se definirá este viernes 29 (21 horas) en el Pabellón Municipal de Deportes de Palencia.

Malos antecedentes

En lo que va de temporada, el Flexicar Fuenlabrada ha jugado en cuatro ocasiones en el recinto palentino con un pleno de derrotas. En la fase regular liguera caía por 97-74, mientras que en este 'play-off' se vio superado por 90-52 y 83-79. El otro cara a cara se dio en las semifinales de la Copa de España: 69-57.

RUGBY | LIGA IBERDROLA

El Majadahonda se queda a las puertas

El conjunto majariego cayó en la final del 'play-off' ante un sólido El Salvador • Alcobendas y Liceo también dijeron adiós a sus opciones

GENTE

No pudo ser. En una temporada en la que el Silicius Majadahonda se había ganado el derecho a pelear por el doble-

te tras conquistar la Copa de la Reina, el cuadro majariego acabó hincando la rodilla en la final del 'play-off' por el título, después de que el Coli-



Derrota en Valladolid

na Clinic El Salvador mostrar su solidez en la segunda parte. El resultado final de 28-17 refleja que el Majadahonda estuvo con opciones hasta los últimos minutos e incluso gozó de una ventaja de 7-14 tras una transformación de Martina Márquez.

Despedida

Tampoco sonrió la fortuna a los equipos madrileños en la División de Honor masculina, ya que tanto el Liceo como el Alcobendas caían en sus partidos de semifinales ante Entrepinares y Burgos.

BALONCESTO | LIGA FEMENINA 2

Último obstáculo para el Femenino Alcorcón

REDACCIÓN

El sueño del ESCO Grupo Femenino Alcorcón de ascender a Liga Femenina Challenge sigue muy vivo. El conjunto alfarero hizo valer el buen resultado obtenido en la ida ante el Ibaizabal (68-47) para dejar en mera anécdota la derrota sufrida en el Polidepor-

tivo Urreta por 49-43, aunque para ello las jugadoras de Daniel Salardón tuvieron que mejorar su desempeño en la segunda mitad, toda vez que al descanso caían por 12 puntos. En la final se verán las caras con el Mipelletymas León. La ida, este sábado 30 (20:30) en León.

GUILLE GALVÁN

"Intento no ser nostálgico, pero también trato de ser cuidadoso con la memoria"

'Nadie con ese nombre vive aquí' es el primer disco en solitario del artista madrileño ● Son 11 canciones íntimas y emocionales gestadas en un momento familiar difícil

ENTREVISTA DE FRANCISCO QUIRÓS SORIANO (@FranciscoQuiros) | FOTO DE LAURA C. VELA



UNA PRESENTACIÓN ALEJADA DE LOS GRANDES ESCENARIOS:

Preguntado por una posible gira en solitario, Guille Galván matiza que "no es un trabajo que entre dentro del concepto del circuito de festivales". Además, recuerda que "en octubre tengo dos meses de gira con Vetusta Morla", por lo que "lo normal es que las presentaciones del disco sean a partir de entonces, ya de cara a los meses de invierno".

Hasta hace poco asociábamos el talento de Guille Galván exclusivamente a la música de Vetusta Morla. Ahora, el artista madrileño reivindica la calma, la memoria y las canciones desnudas como espacio de refugio y verdad en 'Nadie con ese nombre vive aquí', su primer disco en solitario.

El pasado 7 de mayo publicaba este álbum. ¿Qué sensaciones tiene ahora que ya está en manos del público?

Una sensación de paz y de calma, unida al cansancio propio de la promoción. Estoy contando el disco tal y cómo ha sido y la gente lo está recibiendo con mucho cariño. Me están llegando mensajes muy bonitos, tanto de gente que no conozco como de gente cercana.

La génesis fue un poemario, 'El libro de los adioses'. ¿Cómo de necesario fue hacer ese trabajo previo para pasar de aquellos versos a estas letras?

Cuando mi padre enfermó y nos dijeron su situación, que no había posibilidad de cura, la cabeza se coloca en una encrucijada de la que tiene que salir. No sabía si prepararme para un duelo, para una despedida, o agarrarme a una esperanza. Todo ese desconcierto, ese dolor, se fue colocando en un lugar que pensaba que no merecía la pena desarrollar demasiado. Ahí fue surgiendo la necesidad de hacer el disco, de cantarlo y también de hacerlo como lo hice, en casa, en un entorno controlable, y, sobre todo, muy alejado de lo que venía haciendo, de los grandes escenarios y los festivales.

A través del proceso emocional en la composición de canciones como 'Túnel de la M-30', dedicada a sus hijos ¿en algún momento ha sentido pudor por lo que cuenta en ellas?

Sí. Soy una persona bastante pudorosa, tímida, no quería hacer exhibicionismo en ningún momento. Mi objetivo ha sido que sea un disco que se sostenga por sí mismo, más allá de que haga entrevistas o no y cuente de dónde venga. He trabajado con canciones dedicadas a mis hijos, algo que nunca había hecho. A ellos les he preguntado si querían o no que eso viera la luz, porque cuando construyes con material que no es tuyo siempre debe haber consentimiento. En el vídeo que he hecho de 'Túnel de la M-30' hay mucho material familiar que había ido recopilando los últimos meses. Me fui poniendo en contacto con la gente para ver si les importaba estar ahí.

Menciona esa mirada al pasado en el videoclip. ¿Cómo se lleva con la nostalgia?

Intento no ser nostálgico porque creo que te deja en un territorio un poco empalagoso, pero intento ser cuidadoso con

la memoria. El pasado es extenso y muy rico, no solo en inspiración, sino también en sabiduría para saber de dónde venimos y adónde queremos ir. Sí que trato de tenerlo todo lo presente que puedo, pero sin caer en romanticismos de que fuera mejor o peor que lo que hay ahora.

Este disco invita a escucharlo de forma reposada. ¿Siente que va a contracorriente con la tendencia actual?

Es justo lo que más me apetecía de hacer un disco así, completamente alejado de lo normativo, de la playlist o lo radiable. Creía que, si me olvidaba de todo eso y de que tuviera que sonar de madrugada en un festival, podía encontrar cosas.

Esa atmósfera íntima se ha trasladado a la producción. ¿Buscaba coherencia con el proyecto?

Sí, quería arrancar así para saber cuál era el lugar en el que colocaba mi voz. No tenía mucho sentido luego abigarrarlo a nivel de producción porque esa intimidad se iba a perder. Fue una especie de juego, les dije a todos que no quería

"ME APETECÍA HACER UN DISCO COMPLETAMENTE ALEJADO DE LO NORMATIVO"

"LA PUBLICACIÓN DE LAS CIFRAS DE REPRODUCCIONES HACE DAÑO A LA MÚSICA"

que metieran una banda en la habitación, sino que la decorasen con la idea de que había algo muy concreto: alguien con una guitarra cantando.

The Buggles cantaba 'Video Killed the Radio Star'. ¿Tenemos que empezar a pensar en algo que mate esta dictadura de las cifras en plataformas?

Es terrible. Muchas veces, y más en la gente joven, antes de saber nada sobre un artista o grupo van a YouTube o a Spotify para ver los seguidores que tiene o las escuchas. Eso ya te condiciona antes de escuchar una nota, te haces un prejuicio sobre qué son las cosas por la cantidad de reproducciones, que a veces son reales pero otras veces son fruto de campañas o de sabe Dios qué. El hecho de que aparezcan las reproducciones al lado de las canciones ha hecho muchísimo daño a la música y solo perpetúa la ley del más fuerte, evidentemente.



DANZA

'Sacresize', cuando el talento desafía a los convencionalismos

Alberto Velasco presenta un innovador espectáculo que pone en el centro de la escena a cuerpos no normativos

● Estará hasta el 7 de junio en Teatros del Canal

ENTREVISTA DE FRANCISCO QUIRÓS (@FranciscoQuiros) | FOTO DE AITANA VALENCIA

A caballo entre mayo y junio, la programación de Teatros del Canal vuelve a hacer un hueco destacado a la danza. Hablar de una interpretación de 'La consagración de la primavera' de Stravinsky puede inducir, de forma errónea, a que 'Sacresize' es una adaptación de algún espectáculo clásico. Nada más lejos de la realidad. El coreógrafo y creador escénico Alberto Velasco presenta, hasta el 7 de junio, "una dispositivo coreográfico, un ballet específico para cuerpos gordos" que se basa en el ballet del famoso compositor ruso.

Con ocho bailarines en escena y dividido en dos actos, 'Sacresize' cuestiona los estándares tradicionales de belleza en la danza y propone una experiencia artística profundamente política y emocional, todo ello conectado con la experiencia personal del propio Alberto Velasco. "He estado muchos años bailando en compañías siendo el único bailarín gordo, sintiendo la necesidad de juntar a muchos cuerpos grandes en escena. Por otro lado, en 2014, bailé 'La consagración de la primavera' en Bruselas con una compañía belga y me quedé fascinado de la partitura, que es una delicia y esquizofrénica también, porque tiene muchísimos impulsos muy locos, cambiando

de ritmo todo el rato. Pensé que estas dos cosas dialogaban muy bien juntas: la partitura de Stravinsky, con lo genuino y la particularidad que tienen los cuerpos gordos moviéndose", expone.

Demostración de talento

Ahora, este sueño se hace realidad con un espectáculo que, en palabras de su creador, "es una declaración de intenciones total de que la danza, sobre todo la que ocupa las carteleras de los teatros desde los estamentos públicos, no se pierda la oportunidad de contar cosas desde otros cuerpos", algo que, "más

VARIEDAD DE GÉNEROS

Un viaje desde el dancehall hasta el twerking

Con una trayectoria que abarca teatro, danza y audiovisual, y que se ha visto refrendada con premios como el MAX de las Artes Escénicas, Velasco da un paso más con 'Sacresize', donde a través de la danza une tradición y contemporaneidad.

"La partitura es realmente una invitación a que todo eso suceda. Cuando veo el solo que tiene Jack Gómez, que es el bailarín de twerking, danzando con los golpes de una partitura de 1914, pienso que realmente hicieron esa composición para un estilo que, sin saberlo, llegaría años después. Es increíble lo bien que dialogan", defiende su creador, quien atribuye el mérito a "una partitura muy rica": "No he tenido que inventar nada, ya estaba todo ahí".

que un rapapolvo, es una invitación a que vean que es posible crear espectáculos del más alto nivel con personas grandes y que se desactive esa idea de que solo las personas flacas pueden bailar al nivel de una compañía nacional".

Esta cuestión trasciende la danza en concreto y la cultura en general para interpelar a la sociedad en su conjunto. "De la gordofobia no se escapa nadie, bien porque

EXIGENCIA:
Velasco destaca que los ensayos "han sido muy vibrantes, porque buscamos la excelencia, no nos conformamos con lo primero que viene"



"DE LA GORDOFOBIA NO SE ESCAPA NADIE, TAMPOCO QUIEN ESTÁ DELGADO"

"EN LA ACTUALIDAD, SER DELGADO ES SINÓNIMO DE ESTATUS"

seas gordo o no, porque, si eres delgado, la sociedad te obliga a tener ese cuerpo toda la vida y a permanecer joven. Siempre estamos dentro de unos esquemas tan pequeños, escapando de lo que somos", asevera Velasco, quien añade que "la gordofobia está atravesada por la conciencia de clase, porque ser delgado es sinónimo de estatus", unos convencionalismos que se desafían durante los 55 minutos que dura 'Sacresize'.

DESEOS FUTUROS: Más allá de estas representaciones en Teatros del Canal, Alberto Velasco sueña con llevar este espectáculo de gira "para recuperar la inversión económica y también por una cuestión emocional y conceptual".

EN LA PIEZA ES CLAVE 'LA CONSAGRACIÓN DE LA PRIMAVERA' DE STRAVINSKY

"SON POSIBLES ESPECTÁCULOS DE ALTO NIVEL CON PERSONAS GRANDES"

LAMPARAS ILUMINACIÓN



Las mejores marcas
en iluminación y
ventilación

TODO AL 50% DESCUENTO
LIQUIDACIÓN POR JUBILACIÓN Válido para productos en stock



Avda. de los Pirineos, 7
(A-1, Salida 19)
San Sebastián de los Reyes - Madrid
www.lamparasg.com

91 652 28 40



Alquiler *asequible*

en

BARAJAS

EMVS MADRID

emvsmadrid.es





PARA JÓVENES Y FAMILIAS
DE RENTAS MEDIAS

Apúntate al sorteo
antes del 11 de junio



emvsmadrid.es

Nueva promoción

-  52 viviendas
-  2 y 3 dormitorios
-  78 garajes
-  Calificación energética A

Alquileres desde 700 €
para pisos de 2 habitaciones
y hasta 1.000 € para pisos de 3 habitaciones

 **MADRID**

DONDE SE CRUZAN LOS CAMINOS