

GETAFE

MUYFAN | ENTREVISTA | PÁG. 14

"Cada día en 'OT' era un regalo"

Verónica Romero presenta 'Agua pa'l calor', un tema que aspira a ser la canción del verano



Zona afectada por el terremoto de Venezuela EUROPA PRESS

ACTUALIDAD | PÁG. 3

## Madrid envía 7 sanitarios más para ayudar en Venezuela

Dos médicos, dos enfermeras y tres técnicos de emergencias se han desplazado hasta la zona afectada por los terremotos de la semana pasada ● Su labor será la de levantar una estructura similar a la de un centro de salud

ESPECIAL | PÁGS. 7-10

### TURISMO INTERIOR, UNA OPCIÓN PARA ESTE VERANO

Los destinos rurales y alejados de la costa son cada vez más apreciados por los viajeros



AYTO DE GETAFE

GETAFE | PÁG. 6

## Más calles en plena transformación

La cuarta fase del Plan Margaritas ya actúa sobre cuatro calles para mejorar la accesibilidad y crear un nuevo refugio climático ● Al mismo tiempo, la remodelación de la calle Madrid incorpora una nueva fase con cambios en el tráfico para avanzar en la peatonalización de Ricardo de la Vega



DEPORTES | PÁG. 12

## La Liga 26/27 se asoma en el horizonte

Ya se conoce el calendario en las principales categorías del fútbol español ● Alavés-Getafe, Sevilla-Rayo, Atlético-Málaga y Real Madrid-Real Sociedad abrirán el campeonato



## LA FRASE

“Hay que construir una mayoría de derechas”

**José María Aznar**

Defiende que “no nos jugamos un cambio de Gobierno, sino un cambio de sistema”.

## LA CIFRA

72,1

**Las sanciones no pisan el freno**

El permiso de conducir por puntos cumple 20 años en España, dos décadas en las que los conductores han perdido más de 72,1 millones de puntos.

## EL PERSONAJE



**Más piezas en el tablero**

Marta Higuera ha presentado 'Independientes por Madrid', “un proyecto municipalista e independiente centrado en Madrid”.

**EDITA:**  
GENTE EN MADRID, S.L.

**EDITOR:**  
FERNANDO IBÁÑEZ

**COORDINADORES DE REDACCIÓN:**  
FRANCISCO QUIRÓS  
JAIME DOMÍNGUEZ

**FOTOGRAFÍA:**  
CARLA FLECHA

**JEFE DE MAQUETACIÓN:**  
CARLOS ZUGASTI

**MAQUETACIÓN:**  
ENRIQUE ALONSO

**JEFE DE MARKETING:**  
RAFAEL VARA

**COORDINADORA DE PUBLICIDAD:**  
ANA SÁNCHEZ

**DISEÑO GRÁFICO:**  
PATRICIA MARTÍNEZ

**DPTO. COMERCIAL:**  
ÓSCAR BALLESTEROS  
RAFAEL GARCÍA  
PACO MARTÍN

**REDACCIÓN:**  
CONDE DE PEÑALVER, 17  
1ª PLANTA  
28006, MADRID

**TELÉFONO:**  
91 369 77 88

**PUBLICIDAD:**  
comercial@genteenmadrid.com

**TELÉFONO:**  
663 56 77 17

**CONTROLADO POR:**



EL PERIÓDICO GENTE NO SE RESPONSABILIZA NI SE IDENTIFICA CON LAS OPINIONES QUE SUS LECTORES Y COLABORADORES EXPONGAN EN SUS CARTAS Y ARTÍCULOS



Oficinas de la Agencia Tributaria

## EL APUNTE

## Un sistema con grietas de credibilidad

La del 30 de junio era una fecha marcada en rojo por muchos. El martes finalizaba la campaña de la declaración de la renta, un trámite al que la mayoría de los contribuyentes se enfrentan entre la resignación y el temor a que el fisco le reclame alguna cantidad de dinero que descuadre aún más la economía doméstica o empresarial. Pagar impuestos nunca resulta agradable e incluso está alcanzando cotas de mayor impopularidad. Sin embargo, constituye el precio de sostener una sanidad, una educación o unas infraestructuras que todos utilizamos.

Coincidiendo con el final de la campaña de la renta hemos conocido la lista de morosos, algunos de ellos nombres ilustres, lo que ratifica que existen deudas que se enquistan durante años y que el problema no siempre radica en la falta de normas, sino en la dificultad para hacerlas efectivas. Mientras tanto, el ciudadano medio presenta su declaración, paga lo que le corresponde y espera que el esfuerzo sea compartido por todos. Si unos sienten que siempre pagan y otros que siempre encuentran una salida, la factura más cara no será económica, sino la pérdida de confianza en las instituciones. Entre tanto, queda en papel mojado aquello de “Hacienda somos todos”.

## LA FOTO DE LA SEMANA



### Un dispositivo para que la fiesta no se empañe

El pasado lunes, 29 de junio, el delegado de Políticas Sociales, Familia e Igualdad del Ayuntamiento de Madrid, José Fernández, izó la bandera LGTBI en la céntrica plaza de Pedro Zerolo. El dispositivo consta de más de 3.300 agentes activos, 700 de ellos para la manifestación del sábado.

## EL SEMÁFORO



### Suspensión rotunda para Juan Carlos Monedero

La Universidad Complutense ha decretado la suspensión de sus funciones docentes durante un año a Juan Carlos Monedero por una falta grave relacionada con acoso sexista.



### Daños colaterales en el caso 'Leire Díaz'

El juez Pedraz cita como investigados a la directora general de la Guardia Civil, Mercedes González, y al director adjunto operativo (DAO) del Instituto Armado, Manuel Llamas.



### El reconocimiento a una gran trayectoria

La periodista Rosa María Calaf Solé ha sido galardonada con el Premio Nacional de Televisión 2026, por “el legado de una figura pionera en el reportaje televisivo”.



@GenteMad

# Siete sanitarios más para Venezuela

Dos médicos, dos enfermeras y tres técnicos de emergencias madrileños han viajado hasta la zona afectada por los terremotos de la pasada semana

REDACCIÓN  
@GenteMad

La Comunidad de Madrid envió este pasado miércoles, 1 de julio, a siete sanitarios del Servicio de Urgencias Médicas (Summa 112) hacia Venezuela para colaborar en las urgencias de salud tras los fuertes terremotos de la semana pasada que, al cierre de esta edición, habían dejado más de 2.000 muertos.

El equipo está compuesto por dos médicos, dos enfermeras y tres Técnicos de Emergencias Sanitarias (TES), que se sumarán a otros profesionales de distintas comunidades autónomas como par-

SE UNIRÁN A PROFESIONALES DE OTRAS COMUNIDADES AUTÓNOMAS

VAN A DESPLEGAR UNA ESTRUCTURA SIMILAR A UN CENTRO DE SALUD

te del equipo START de la Agencia Española de Cooperación Internacional para el Desarrollo (AECID). El despliegue se hace teniendo en cuenta las diferentes áreas de especialización sanitaria de cada Comunidad Autónoma. En el caso de la Comunidad de Madrid se trata de un médico de emergencias, una pediatra, dos enfermeras de urgencia y los citados TES, que participan por su función logística asistencial.

**Misión**  
Junto al resto de compañeros desplazados a la zona, estos



Un grupo de rescatistas en la zona del terremoto EMERGENCIAS 112

sanitarios van a desplegar sobre el terreno una infraestructura asistencial equivalente a un centro de Atención Primaria, donde se atenderán urgencias y cuestiones de salud de la población afectada por los seísmos.

Estos siete profesionales se unirán a los seis que ya están trabajando desde el viernes en Venezuela como Equipo de Intervención Sanitaria (EIS) del Equipo de Respuesta Inmediata de la Comunidad de Madrid (ERICAM). A diferencia de estos, que realizan tareas de rescate y primera intervención, los voluntarios que se incorporan al START conforman equipos de segunda intervención, cuya misión es "paliar las deficiencias de infraestructuras y atención sanitaria que existe en el país como consecuencia de la catástrofe". Se calcula que el tiempo de actuación en la zona será de un mes.

## AYUDA DEL GOBIERNO REGIONAL

### "Madrid está con Venezuela"

El Gobierno regional ha subrayado que seguirá ofreciendo sus recursos y medios a Venezuela. "Madrid está con Venezuela, con sus familias, con sus víctimas y con todos aquellos que hoy sufren las consecuencias de esta tragedia. Siempre contarán con nuestra ayuda, nuestra cercanía y nuestra solidaridad" señaló el portavoz del Ejecutivo.

# ¡COMPRAMOS AL MEJOR PRECIO!

**Abrigos de piel :**  
Visón, astracán y zorro

**Arte asiático :**  
Porcelana, jade, bronce, muebles...

**Vinos**

**Relojes de bolsillo y de pulsera :**  
Incluye marcas como Jaeger, Omega, Rolex...

**Monedas :**  
Españolas e internacionales

**Joyería :**  
Oro, plata y bisutería.

**Platería :**  
Cubiertos y vajilla

*Casa*  
**Guillermo**

**COMPRAMOS**  
Antigüedades y objetos de valor  
desde el sótano hasta el ático.

**665 289 706**

---

**PAGO INMEDIATO**  
Tasación y visita gratuitas

**Instrumentos musicales :**  
Piano, violín, saxofón...

**Maletas de lujo :**  
Hermès, Vuitton, Chanel, Delvaux...

**Muebles y objetos antiguos :**  
Relojes, cuadros, esculturas, lámparas, espejos...

**Máquinas de coser y radios**

**Libros antiguos :**  
Diccionarios, cómics, misales ...

**Latón y peltre**

## Los tumores fueron la causa principal de fallecimiento

E.P.

En la Comunidad de Madrid se registraron en 2025 un total de 48.620 muertes por todas las causas, la mayoría de ellas debidas a tumores, con una tasa de 192 por cada 100.000 habitantes, según los datos provisionales del informe 'Defunciones según la Causa de Muerte', publicado esta semana por el Instituto Nacional de Estadística (INE).

De esta forma, la tasa de muertes por tumores en la región subió un 0,3% respecto al año previo, y se situó como la principal causa de fallecimiento. Le siguen las enfermedades del sistema circulatorio, con una tasa de 162,5 muertes por cada 100.000 habitantes (-2,3%), y las del sistema respiratorio.

En España se registraron 441.270 defunciones en 2025, un ligero aumento respecto al año anterior, con más de la mitad de las muertes debidas a tumores o enfermedades del sistema circulatorio.

## Las denuncias por violencia de género suben un 23%

REDACCIÓN

El número de denuncias por violencia de género recibidas en los juzgados de la Comunidad de Madrid en el primer trimestre de 2026 alcanzaron las 9.365, que suponen un 23,6% más que en el mismo periodo de 2025, mientras que el número de mujeres que denunciaron como víctimas, un total 7.859, se incrementaron un 13,7%.

Por su parte, el número de órdenes de protección solicitadas en el primer trimestre en la región ha bajado un 2,4%, hasta las 1.388, mientras que las órdenes acordadas han aumentado un 9,1%, hasta las 648. En cuanto a las sentencias, los órganos judiciales dictaron un total de 329 en los tres primeros meses del año (-0,3%), de las que más del 82%, 270, fueron condenatorias, según los datos del Observatorio contra la Violencia Doméstica y de Género.

GENTE

@GenteMad

La nueva asignación de plazas para menores migrantes que ha anunciado el Gobierno central esta semana no ha sentado nada bien en la Comunidad de Madrid, hasta el punto de que el Ejecutivo regional está estudiando la posibilidad de llevarlo a los juzgados al considerar que es "ilegal". Así lo indicó el portavoz del Gobierno madrileño, Miguel Ángel García Martín, tras conocer que el Ejecutivo central haya actualizado la capacidad de acogida ordinaria hasta las 2.471 plazas en Madrid.

"Es un asunto que no ha pasado por la conferencia sectorial y, por tanto, es ilegal, algo a lo que ya nos tiene acostumbrados el Gobierno de Pedro Sánchez. Los servicios jurídicos de la Comunidad de Madrid ya están estudiando las posibilidades que tenemos para poder defendernos de este atropello. Es que los instrumentos de colaboración existen y están para algo. Y en este caso, una vez más, el Gobierno de Pedro Sánchez se los ha asaltado", explicó. Andalucía encabeza el mapa estatal con un cupo asignado de 3.009 plazas, seguida por Cataluña (2.829) y la Comunidad de Madrid. Por encima de los mil menores de capacidad ordinaria también se sitúa la Comunidad Valenciana, con un total de 1.903 plazas.

### Regularización

El desacuerdo entre las dos administraciones en materia migratoria también alcanza al proceso de regularización del Gobierno central, que esta semana ha cerrado su plazo



Un grupo de migrantes llegan a Canarias en una embarcación EUROPA PRESS

## Polémica por la asignación de plazas para los menores

La Comunidad de Madrid estudia la posibilidad de llevar a los tribunales la ampliación de la capacidad de la región hasta las 2.471 plazas • "Es ilegal", señala el portavoz del Ejecutivo

ANDALUCÍA ES LA REGIÓN QUE CUENTA CON UN CUPO MÁS ELEVADO

de solicitudes. García Martín, preguntado por la decisión del Tribunal Supremo de plantear una cuestión al Tribunal de Justicia de la Unión Europea por si la medida pudiera entrar en colisión con la normativa comunitaria, señaló que "una vez más, este Gobierno hace mal las cosas. Todo lo que toca el Gobierno de Pedro Sánchez, lo convierte en un auténtico

caos". Hay que recordar que la Comunidad de Madrid fue la primera en presentar un recurso contra el proceso de regularización, aunque han sido los recursos de la Comunidad Valenciana y Aragón los que ha tenido en cuenta el Supremo.

El Gobierno regional mantiene que la medida "atenta contra el Derecho de la Unión Europea".

## Primer dispositivo especial de tráfico

AGENCIAS

La Dirección General de Tráfico (DGT) pone en marcha este viernes 3 de julio, a partir de las 15 horas, el primer dispositivo especial de la Operación Verano 2026, con una previsión de 980.000 desplazamientos por las carreteras que atraviesan la Comunidad de Madrid hasta la medianoche del domingo. En total, la DGT tiene previstos 104 millones de desplazamientos de largo recorrido en todo el país hasta el 31 de agosto. Este fin de semana se esperan ya 4,8 millones.

La Operación Verano 2026 estará integrada por cuatro grandes operaciones especiales: primera operación especial de verano del 3 al 5 de julio; operación especial 1 de agosto del 31 de julio al 2 de agosto; operación especial 15 de agosto del 14 al 16 de agosto y operación retorno del verano del 28 al 31 de agosto.

### Vigilancia

Coincidiendo con el incremento de la movilidad propio del verano, la DGT reforzará la vigilancia sobre aquellos factores asociados a una mayor siniestralidad vial. Se mantendrá la campaña específica de vigilancia de motocicletas en fines de semana, con especial atención al cumplimiento de los límites de velocidad, adelantamientos, utilización correcta del casco y resto de comportamientos de riesgo. Entre los días 13 y 19 de julio habrá una campaña de control del consumo de alcohol y drogas.

## Cajeros automáticos en todos los municipios

El Gobierno regional instalará 61 dispositivos en localidades con menos de 5.000 habitantes, la mayoría de ellos en la Sierra Norte

REDACCIÓN

Madrid será la primera comunidad autónoma que contará con cajeros automáticos en todas sus localidades sin oficina bancaria. Así lo anunció la presidenta regional este miércoles 1 de julio en Ba-

tres, donde inauguró el primero de los 61 dispositivos que se instalarán en municipios con menos de 5.000 habitantes.

Los espacios para su instalación serán cedidos por los ayuntamientos que se adhie-

ran al programa, la mayoría de ellos situados en la Sierra Norte.

### Accesibles

Los nuevos cajeros contarán con medidas de accesibilidad para garantizar su uso por personas con movilidad reducida y discapacidad visual. Para ello, estarán adaptados para usuarios en silla de ruedas e incorporarán menús con asistencia guiada por voz, conexión para auriculares y teclado en braille. Se podrá retirar efectivo sin pagar comisiones.



Ayuso inaugura el cajero de Batres

¿TE ATREVES  
CON LA TIROLINA  
ENTRE ÁRBOLES  
MÁS LARGA DE  
ESPAÑA?  
RESERVA YA  
TU ENTRADA!!



# AVENTURA AMAZONIA

EN PELAYOS DE LA PRESA  
 Junto al pantano de San Juan  
 Y CERCEDILLA

- Circuitos de Aventura para todas las edades.
- Más de 100 juegos y 22 tirolinas en cada parque!!
- Circuito Canopy, solo tirolinas!!
- Eventos de Empresa, Cumpleaños, Despedidas.
- 3 horas de aventura.



DESCUBRE  
LOS PARQUES  
DE AVENTURA  
EN LOS ÁBOLES

RESERVAS • BOOKINGS  
Tel.: 918 522 546

www.aventura-amazonia.com





Dentro de la calle Madrid las obras avanzan hacia la calle Ricardo de la Vega AYTO DE GETAFE

## Las obras del Plan Margaritas avanzan con la mejora de cuatro vías

La nueva actuación renovará infraestructuras y eliminará barreras arquitectónicas en Amapola, Gladiolo, Adelfas y Azahar ● El proyecto incorporará un refugio climático

### URBANISMO

GENTE  
@GenteMad

Las calles Amapola, Gladiolo, Adelfas y Azahar se han convertido en el nuevo escenario de la transformación urbana que desde hace casi una dé-

cada avanza por el barrio de Las Margaritas. La cuarta fase del Plan Margaritas ya está en marcha con una intervención que busca dar continuidad a la renovación progresiva del barrio mediante actuaciones que combinan la mejora de las infraestructuras con espacios más cómodos para el día a día de los vecinos. La obra abarca cerca de

6.300 metros cuadrados y cuenta con una inversión próxima a 1,5 millones de euros. Durante los próximos seis meses se renovará el colector, se reorganizarán los espacios destinados a peatones y vehículos y se eliminarán barreras arquitectónicas para favorecer una movilidad más accesible. Junto a estas mejoras también se levantará un nue-

### CIRCULACIÓN

#### Nueva fase de obras en la calle Madrid

La remodelación integral de la calle Madrid afronta una nueva fase con el avance de las obras hacia la calle Ricardo de la Vega, donde ya se aplican nuevos cambios en la circulación para facilitar el desarrollo de los trabajos. La actuación forma parte del proyecto de renovación del principal eje comercial, social y cultural de la ciudad, una intervención que supera los 5,5 millones de euros de inversión. Conforme progresen las obras durante el verano se introducirán nuevos cortes de tráfico.

vo refugio climático en la plaza situada entre las calles Adelfas y Gladiolo. La instalación reproducirá el modelo desarrollado anteriormente en la calle Hortensia por la Empresa Municipal del Suelo y la Vivienda, una experiencia que, según el Gobierno municipal, permitió reducir la temperatura del entorno y obtuvo una buena respuesta por parte del vecindario. El concejal de Mantenimiento, Roberto Fernández, destacó que el plan, iniciado en 2017, ha permitido

EL PROYECTO DE OBRAS COMBINA ACCESIBILIDAD Y MOVILIDAD

disponer de calles "más modernas y accesibles para revitalizar uno de los barrios más antiguos de Getafe". También subrayó que estas actuaciones, unidas a las ayudas destinadas a rehabilitación y ascensores, contribuyen a mejorar la calidad de vida de los residentes.

### Actuaciones

Antes de esta cuarta fase, el programa había renovado dos plazas y numerosas calles del barrio, con mejoras en pavimentos, drenaje, zonas verdes, mobiliario urbano y accesibilidad. Tras esta actuación únicamente quedará pendiente una última fase para completar el desarrollo previsto del Plan Margaritas.

### MÁS INFORMACIÓN

 **GenteMadrid.es**  
Consulte la actualidad regional y local en nuestra página web

## Trabajadores de limpieza del hospital, en huelga

### PROTESTAS

#### E.P

El personal de limpieza del Hospital Universitario de Getafe, contratado a través de una empresa externa, ha iniciado una huelga indefinida. En este sentido, la Unión Comarcal Sur de CCOO de Madrid ha asegurado que la movilización "es el resultado del bloqueo sistemático en la negociación del convenio colectivo, un proceso en el que la plantilla lleva inmersa desde enero de 2024". Según las mismas fuentes, durante estos meses, la dirección de la empresa "se ha negado a conceder mejoras salariales y laborales, escudándose de forma reiterada en la falta de presupuesto". Así y "ante la nula voluntad de avance, los trabajadores mantuvieron concentraciones diarias en las puertas del centro durante más de dos meses" para visibilizar su situación.

### Denuncia

Finalmente, la plantilla decidió en asamblea y por amplia mayoría convocar este paro indefinido. Desde el colectivo en huelga se denuncia además la "complicidad" del Servicio Madrileño de Salud (Sermas) y de la dirección del hospital, entendiéndose que pese a no ser empleador directo, "es el responsable último de la financiación del servicio y posee la potestad legal para autorizar las partidas económicas necesarias que desbloqueen el conflicto".

## Superado el 80% de esterilización de gatos

El municipio registra 1.435 gatos distribuidos en 160 colonias felinas ● Más de 70 personas voluntarias colaboran en el programa CER

### MEDIO AMBIENTE

#### REDACCIÓN

El municipio de Getafe ha superado el 80% de esterilización de los gatos callejeros censados en el municipio dentro del programa CER (Captura, Esterilización y Re-

torno), un porcentaje con el que cumple la legislación vigente y avanza en la gestión ética de las colonias felinas.

La localidad tiene registrados 1.435 gatos distribuidos en 160 colonias, cuyos datos se recogen en una aplicación informática que permite geolocalizar cada encla-



Una colonia de gatos AYTO DE GETAFE

ve y conocer información como el número de ejemplares, su sexo, si están esterilizados o identificados mediante microchip y otras características. Más de un tercio de los animales ya dispone de este sistema de identificación.

### Colaboración

El desarrollo del programa cuenta con la colaboración de más de 70 personas voluntarias, que se encargan de alimentar a los animales, vigilar su estado de salud y colaborar en las campañas de esterilización. El Ayuntamiento

destaca que esta labor resulta esencial para el funcionamiento del programa y recuerda que comenzó antes de que la normativa obligara a las administraciones a asumir esta competencia.

Por todo ello, y con el objetivo de acelerar las actuaciones, desde la Concejalía de Medio Ambiente se ha impulsado una licitación cuyo fin es el de reforzar el programa CER, al tiempo que mantiene el reparto de pienso para contribuir a sufragar parte de los gastos que asumen las personas voluntarias.

## TURISMO

# El eclipse impulsará los destinos de interior durante este verano

El fenómeno astronómico, que tendrá lugar el próximo 12 de agosto, se ha convertido en una gran oportunidad económica para las zonas rurales poco masificadas

# A

unque durante décadas el turismo en España se asociaba automáticamente con lugares de sol y playa, en los últimos años los destinos de interior han ganado terreno, sobre todo a raíz de la pandemia. De cara a este verano, hay además un

acontecimiento que ha incrementado de manera exponencial las búsquedas y las reservas: el eclipse total del próximo 12 de agosto.

Este fenómeno astronómico, que no se produce en territorio peninsular con tal magnitud desde hace décadas, está provocando una movilización sin precedentes de viajeros nacionales e internacionales. La trayectoria del eclipse, cuya sombra atravesará la península de oeste a este durante el atardecer, ha colocado a provincias como León, Burgos, Valladolid, Asturias y La Rioja en el punto de mira de los denominados 'cazadores de eclipses'. Este perfil de viajero, caracterizado por una planificación con años de antelación y un alto nivel de gasto, busca localizaciones con cielos limpios y escasa contaminación lumínica. Expertos del sector coinciden en que este evento no solo es un hito científico, sino una oportunidad económica única para regiones del interior y zonas rurales poco masificadas, donde se prevé que la ocupación turística crezca a doble dígito, transformando municipios pequeños en nodos de interés global por un día.

La Comunitat Valenciana, la Comunidad de Madrid, Castilla y León y Aragón serán las regiones con mayor impacto económico previsto contribuyendo a la desestacionalización y el impulso del turismo rural. El informe des-

### Impacto económico

En concreto, el eclipse dejará un impacto económico de 360 millones de euros en una sola semana a través de los alquileres de corta duración, según el último informe de Analistas Financieros Internacionales (AFI). El estu-

### 2027 Y 2028

#### El primero de los tres eclipses en solo tres años

El impacto del eclipse de 2026 es solo el principio. Los eventos previstos para 2027 y 2028 atraerán a otros 681.000 turistas adicionales. Especialmente relevante será el eclipse de enero de 2028, que por sus fechas contribuirá a la desestacionalización del turismo rural, doblando incluso el incremento de visitantes previsto para 2026.

Ante la magnitud del impacto económico previsto por estos fenómenos, el informe elaborado por AFI insta a las administraciones públicas a implementar un marco regulatorio "flexible y diferenciado" que proteja la singularidad de las zonas rurales.

dio destaca que este gasto turístico, impulsado en un 80% por viajeros internacionales, será el motor principal del 'Trío Ibérico' de eclipses, una serie de fenómenos que inyectarán más de 1.300 millones de euros en la economía española durante los próximos tres años.

La Comunitat Valenciana, la Comunidad de Madrid, Castilla y León y Aragón serán las regiones con mayor impacto económico previsto contribuyendo a la desestacionalización y el impulso del turismo rural. El informe des-



Una de las reuniones gubernamentales para hablar del eclipse total EUROPA PRESS



Así se verá el cielo durante la tarde del 12 de agosto

taca que este evento no solo activará el sector servicios, sino que tendrá un impacto transversal en la economía nacional, con una estimación de 421 millones de euros en valor añadido bruto (VAB) y la creación de aproximadamente 7.300 puestos de trabajo en todo el país. Asimismo, las arcas públicas se verán beneficiadas con una recaudación fiscal prevista de 146 millones de euros.

Este perfil de visitante de "alto valor" se siente atraído por el entorno rural para presenciar el eclipse, lo que permite diversificar los flujos turísticos hacia destinos que suelen quedar fuera de los circuitos convencionales

### Por regiones

El impacto económico no se distribuirá de forma unifor-

me, siendo la Comunitat Valenciana la región que más ingresos percibirá, con una estimación superior a los 130 millones de euros. Le siguen la Comunidad de Madrid (54 millones), Castilla y León (37 millones), Aragón (25 millones), Galicia (24 millones) y el País Vasco (21 millones).

# 360

Millones

Es el impacto económico que se espera en la semana del eclipse

# 7.300

Puestos de trabajo

Son los que se crearán gracias a este fenómeno astronómico

# 146

Millones

Es la cantidad que recaudará el Estado en concepto de impuestos

**EL NIVEL DE GASTO ES ALTO ENTRE LOS 'CAZADORES DE ECLIPSES'**

**LA COMUNITAT VALENCIANA SERÁ LA REGIÓN QUE MÁS INGRESE**



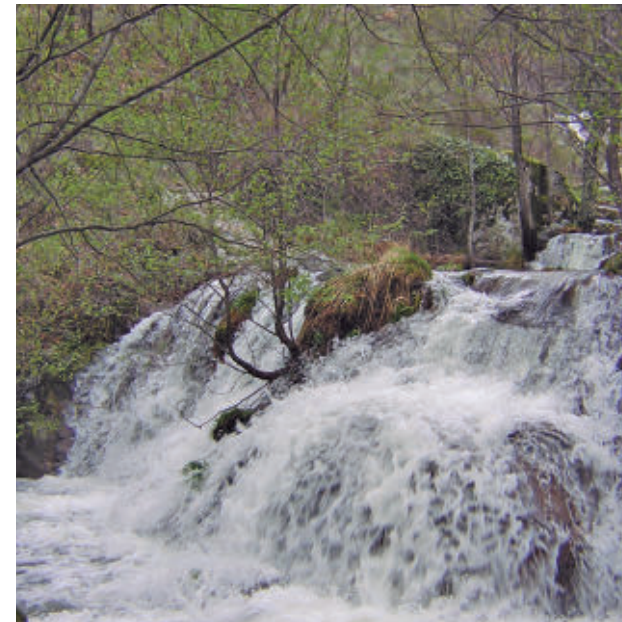
#### SIERRA DE GREDOS:

La Laguna Grande de Gredos es el lugar más emblemático de este circo glaciar situado en la provincia de Ávila. Es uno de los grandes referentes del turismo rural en España.



#### VALLE DEL RONCAL:

Este destino del Pirineo navarro se ha erigido en los últimos años como uno de los favoritos de los viajeros, con lugares tan mágicos como el Valle del Belagua.



#### VALLE DEL JERTE:

Aunque está muy identificado con el florecimiento de los cerezos en primavera, el cacereño Valle del Jerte ofrece piscinas naturales y cascadas para refrescarse en verano.

## OCIO

# Destinos al alza con retos por delante

El crecimiento que ha experimentado **el turismo rural de interior** en los últimos años **se enfrenta a varios desafíos**, como la conectividad o la mejora de la promoción para seguir avanzando

**E**l auge que ha experimentado el turismo de interior en los últimos años ha provocado que los organismos estatales, como Turespaña, hayan pedido que deje de considerarse “como un producto complementario, sino como un componente estructural del modelo turístico”, fundamental para avanzar “desde un enfoque basado en el volumen hacia otro centrado en el valor, la sostenibilidad y la diversificación territorial”.

El Instituto de Turismo de España apunta que debido a las “diversas tendencias actuales de viaje se abre una ventana de oportunidad para estos destinos, ya que crece el interés por experiencias auténticas y singulares, entornos tranquilos, pueblos y ciudades de pequeña y mediana dimensión, así como por zonas rurales y espacios naturales”. Aun así, al sector se le plantean determinados retos que tendrá que afrontar en el

futuro si quiere que ese crecimiento de los últimos años no se estanque. Uno de ellos es la conectividad con los grandes núcleos de transporte público o por carretera. También supone un desafío, sobre todo para las agencias de viaje, la ausencia de una oferta orga-

### HAY UNA VENTANA DE OPORTUNIDAD PARA ESTOS DESTINOS

nizada y de una estrategia promoción. El objetivo es impulsar herramientas que conecten a los profesionales con los proveedores locales para conseguir un producto que sea más fácil de comercializar



#### PICOS DE EUROPA:

Asturias, Cantabria y Castilla y León comparten una de las joyas naturales de la península. Rutas de senderismo, una de las mejores gastronomías del mundo y lugares como los Lagos de Covadonga o Cabrales forman parte de una oferta que atrae la visita de miles de personas cada año.



#### SIERRA NEVADA:

Granada esconde en su interior un lugar tan mágico como los Cahorros de Monachil, un desfiladero plagado de puentes colgantes, cuevas y cascadas impresionantes.

y, sobre todo, de rentabilizar para que el turismo de interior pueda seguir esa senda de crecimiento.

#### Rincones

En cualquier caso, son muchas las zonas de España que han conseguido colocarse en los últimos años como lugares prioritarios para los viajeros que buscan destinos de turismo rural y de interior con un elevado valor patrimonial, cultural y paisajístico.

Desde los Picos de Europa, situados en la cornisa cantábrica, hasta las rutas de Sierra Nevada pasando por las estribaciones del Sistema Central, con lugares como la Sierra de Gredos o el Valle del Jerte, hacemos un repaso por algunos de los imprescindibles para los amantes del turismo rural nacional. ●



## CATEDRALES

**Fiat Lux, una experiencia novedosa**

En este extenso catálogo hay dos rutas nocturnas exclusivas por las catedrales de Zaragoza: la Basílica del Pilar y la Catedral del Salvador (La Seo). Se desarrollan a puerta cerrada, fuera del horario habitual, en grupos reducidos, permitiendo contemplar estos espacios en un contexto de silencio e intimidad.



## ARAGÓN

**Propuestas refrescantes**

Los encantos de esta región brillan más allá del esplendor invernal de sus estaciones de esquí. Las propuestas se basan en la **naturaleza, la aventura, el turismo religioso y la riqueza culinaria** para el disfrute y la desconexión del viajero

**L**a locomotora de la economía española, el turismo, acelera el paso en una época veraniega donde Aragón también exhibe argumentos para ser considerado como un destino de referencia. Naturaleza, patrimonio, gastronomía y turismo activo conforman una oferta para todos los públicos en un entorno marcado por la diversidad y que transita desde las cumbres del Pirineo hasta los paisajes del Maestrazgo. Entre

las propuestas juega un papel protagonista el patrimonio histórico. Zaragoza, con la Basílica del Pilar y su legado romano y mudéjar; Teruel, referente del arte mudéjar; o enclaves como el Monasterio de San Juan de la Peña permiten realizar un viaje por siglos de historia.

**Delicioso**

La variedad de actividades ofrecen también al visitante la

**GASTRONOMÍA Y ENOTURISMO COMPLETAN UNA OFERTA MUY DIVERSA****DEPORTE EN PLENA NATURALEZA:**

Además del rafting y el barranquismo, Aragón presenta escenarios pensados, por ejemplo, para los amantes de la mountain bike, con actividades de descenso, enduro, cross country, grandes rutas y el tránsito por vías verdes.

posibilidad de disfrutar de infinitas posibilidades para la práctica del turismo de aventura: rafting, barranquismo, bicicleta de montaña o senderismo.

Después de ese desgaste, nada mejor que sentarse a la mesa para descubrir todos los encantos gastronómicos de la región. El abanico de sabores incluye el ternasco de Aragón, el jamón de Teruel, el meloco-

tón de Calanda, la cebolla Fuentes de Ebro y los aceites del Bajo Aragón y Sierra del Moncayo, productos todos ellos con el sello de Denominación de Origen Protegida. Todos esos platos tradicionales se ponen al servicio de la imaginación de los nuevos cocineros, creando una ambiciosa cocina renovada y de guisos populares cargados de historia y tradición. ●

**TURISMO ACTIVO | SENDERISMO****Unos parajes para conservar en la memoria**

La región cuenta con **más de 20.000 kilómetros señalizados** que conforman unas rutas para todos los niveles

Ibones, cañones, cascadas y un sinfín de espacios naturales. Aragón cuenta con una geografía que se presta a la práctica del senderismo.

Actualmente existen en la región más de

20.000 kilómetros de senderos señalizados para su uso pedestre. Los hay para todos los niveles de dificultad, desde propuestas para disfrutar en familia hasta rutas pensadas para senderistas y al-



Uno de los miradores integrados en estas rutas para senderistas

pinistas experimentados, pudiendo elegir entre paseos suaves o itinerarios que enlazan refugios de alta montaña.

**Lista extensa**

Un ejemplo de ello son las siete rutas que ofrece el entorno de Pirineos. La ruta de Jasa a Aisa, que consta de casi 6 kilómetros es la más corta, mientras que la más exigente es la que conecta La Mina y el Ibón de Estanés, con un total de 25,9 kilómetros de ida y vuelta para una duración media de casi nueve horas.

EN LA

# MONTAÑA, CUÍDATE



LA SEGURIDAD ESTÁ  
EN CADA PASO



**PLANIFICA**  
la excursión



**EQUIPA**  
tu mochila



**ACTÚA**  
con prudencia



## Tres días de música, agua y buen ambiente en Buenavista

Las propuestas combinarán tradición y novedades para todas las edades • El programa concluirá con cine al aire libre • La Charanga Petageta recorrerá las calles en la apertura festiva de este viernes 3

### OCIO

GENTE  
@GenteMad

Durante tres días, Buenavista volverá a convertir sus calles en un punto de encuentro para vecinos de todas las edades con una programación que mezclará música, juegos, deporte y gastronomía.

Entre el 3 y el 5 de julio, las Fiestas de Barrio recuperarán algunas de sus citas más reconocibles, como la Fiesta del Agua y de la Espuma, la paella popular o el cine de verano, junto a nuevas propuestas para compartir en fa-

EL CONCURSO DE TORTILLA COMPARTIRÁ PROTAGONISMO CON LA MÚSICA



Otras fiestas de barrio celebradas en la ciudad AYTO DE GETAFE

milia. El ambiente comenzará a tomar forma este viernes 3 con la Charanga Petageta recorriendo el barrio tras el cuentacuentos en inglés y el taller de 'tatts & glow'. Después llegará el pregón, que pronunciará la pastelería La Agüela, antes de que arranque una noche marcada por la música en directo y la se-

sión del DJ Talismán. El sábado habrá exhibiciones deportivas, juegos infantiles, el concurso de tortilla, una yincana, actuaciones de danza y un homenaje a Queen que precederá a la discoteca móvil.

### Proyección

El domingo mantendrá el carácter familiar con yoga, talle-

res, coches teledirigidos, pintacaras, una comida popular y la proyección de 'Robot salvaje', encargada de despedir la celebración.

### MÁS INFORMACIÓN

 GenteMadrid.es  
Consulte la actualidad regional y local en nuestra página web

## Dos personas heridas en un incendio

El fuego, ya muy desarrollado a la llegada de los bomberos, afectó a la cubierta y obligó a una rápida intervención para evitar su propagación

### SUCESO

#### REDACCIÓN

Un hombre de 58 años y una mujer de 54 resultaron heridos durante la madrugada de este lunes tras declararse un

incendio en una vivienda unifamiliar adosada de Perales del Río.

El fuego se originó en un inmueble de la calle Tejera Negra y, a la llegada de los Bomberos de la Comunidad de Madrid, estaba completa-



Hospital de Getafe

mente desarrollado y había alcanzado la cubierta. Los efectivos evitaron que las llamas se propagaran a las viviendas colindantes, aunque la buhardilla quedó totalmente calcinada.

### Colaboración

El Summa 112 atendió a un hombre con quemaduras en el 20% del cuerpo, que fue trasladado en estado moderado al Hospital de Getafe, y también a una mujer con quemaduras leves en una mano, evacuada al mismo centro sanitario.



El centro renovará fachadas, cubiertas y ventanas este verano

## Luz verde a la mejora del aislamiento en la escuela infantil Mafalda

Los trabajos comienzan este mes y conllevan una inversión de 364.932 euros

### OBRAS

#### REDACCIÓN

La Escuela Infantil Municipal Mafalda afrontará una transformación pensada para combatir el calor y mejorar el bienestar diario de quienes utilizan el edificio. La renovación comienza este mes de julio tras la adjudicación aprobada por la Junta de Gobierno local que supondrá una inversión de 364.932 euros destinada a reforzar la eficiencia energética del centro. La intervención renovará fachadas y cubiertas para incrementar el aislamiento térmico y reducirá la demanda energética del inmueble. También se sustituirán las

carpinterías exteriores por otras con rotura de puente térmico, persianas y doble acristalamiento, unas mejoras orientadas a minimizar las pérdidas de calor y favorecer un funcionamiento más eficiente de la calefacción y el aire acondicionado.

### Climatización

La concejal de Urbanismo, Maite Mellado, destacó que "Getafe ya cuenta con todas sus aulas climatizadas en las Escuelas Infantiles y Casitas de Niños municipales, sobre las que tiene competencias, y estos trabajos ahondan en una mejora continua de estos espacios".

Esta actuación formará parte de una estrategia más amplia de inversiones estivales en centros educativos públicos, que también incorporará toldos, zonas de sombra, nuevas ventanas, fuentes de agua y más arbolado.

## La alcaldesa ve avances para recuperar el doble carril

### URBANISMO

#### E. P.

La alcaldesa de Getafe, Sara Hernández, ha confirmado que ha logrado el compromiso de la Consejería de Medio Ambiente, Agricultura e Interior de la Comunidad de Madrid para estudiar la viabilidad de recuperar el doble sentido de circulación en la vía pecuaria de Perales del Río, conocida como Vereda de La Torrecilla. La regidora ha mantenido un encuentro con el consejero del área, Carlos Novillo; el viceconsejero, Rafael García, y el director general de Agricultura, Ángel de Oteo. En la convocatoria, la regidora ha llevado el proyecto para recuperar el doble carril después de que, tras Filomena, se limitase a un solo sentido la marcha y se redujese la velocidad a 20 km/h al tratarse de una vía pecuaria. El proyecto técnico es el mismo que se presentó y detalló a las entidades vecinales del barrio el pasado 22 de abril. A partir de ahora, según fuentes municipales, será la Administración regional la que tendrá que pronunciarse.

### Seguimiento

Ambas partes han acordado realizar "un seguimiento continuo de la propuesta, incluyendo si es necesario una visita al terreno, con el firme objetivo de que se pueda emitir una posible autorización lo antes posible y comenzar las obras".

## Fallece el periodista David García Castillejo

### SOCIEDAD

#### REDACCIÓN

El periodismo del sur de Madrid despide a David G. Castillejo, fallecido de forma repentina tras sufrir un infarto, según ha comunicado su entorno profesional. Trabajó durante más de dos décadas en la cobertura de la actualidad local y su trayectoria es-

tuvo vinculada a la información de proximidad, especialmente en esta zona de la región, donde desarrolló gran parte de su carrera. En su última etapa, compaginaba su labor en Noticias para Municipios con su trabajo para la agencia Europa Press. Su pérdida ha provocado una oleada de muestras de cariño en el sector y desde las instituciones. Descanse en paz.



Vinicius y Marcos Llorente en un partido disputado en la pasada edición de la Supercopa

## FÚTBOL | PRIMERA DIVISIÓN

# El curso 26/27 ya conoce su hoja de ruta

El sorteo depara un estreno en casa para Atlético y Real Madrid • El primer derbi entre ambos se vivirá en la séptima fecha (20 de septiembre)

F. Q.  
@GenteMad

Mientras los focos siguen apuntando al Mundial de Estados Unidos, Canadá y México, las competiciones de clubes siguen sentando las bases de una temporada, la 26/27, que vivirá sus primeros capítulos a mediados del mes de agosto.

En el caso de la Primera División, la primera jornada se celebrará el fin de semana del 16 de agosto, con dos de los representantes madrileños actuando como locales. El Atlético de Madrid alzará el telón del curso en el Metropolitano recibiendo a un recién ascendido, el Málaga, mientras que el Real Madrid se verá las caras en el Bernabéu con la Real Sociedad. Por su parte, Rayo Vallecano y Getafe

fe tendrán que rendir visita a los campos del Sevilla y el Deportivo Alavés, respectivamente.

A partir de ahí, la Liga cogere ritmo hasta su desenlace el 30 de mayo de 2027. En esas 38 jornadas ya están marcada en rojo la décima, en la que tendrá el lugar el primer 'clásico' del curso. Será el fin de semana del 25 de octubre en el Camp Nou. El Madrid-Barça de la segunda vuelta se jugará el 9 de mayo en Chamartín.

### Derbis

También generan expectación los choques entre Atlético y Real Madrid. El primer emparejamiento entre ambos será en la séptima fecha (20 de septiembre) en el Metropolitano, mientras que el segundo envite se vivirá el 4 de abril (jornada 30).

GETAFE Y RAYO  
ARRANCAN  
VISITANDO  
AL ALAVÉS Y  
AL SEVILLA

LA PRIMERA  
JORNADA DE 2027  
ACOGERÁ  
DOS DERBIS  
MADRILEÑOS

Sin embargo, el primer derbi madrileño se vivirá en la jornada 5 (13 de septiembre), con Real Madrid y Rayo Vallecano como protagonistas. Una de las novedades para esta temporada es que en la primera jornada de 2027, la 18 (3 de enero), se acumularán varios derbis, siguiendo el modelo que probó con éxito la Liga argentina en los últimos años. En esa fecha se darán un Rayo Vallecano-Atlético de Madrid y un Real Madrid-Getafe.

### SEGUNDA DIVISIÓN

#### Estreno exigente para el CD Leganés

En la categoría de plata seguirá un solo representante madrileño. El Club Deportivo Leganés arrancará el campeonato visitando el estadio de un recién descendido, el Girona. Los aficionados pepineros tendrán que esperar hasta el 30 de agosto para disfrutar del primer choque en Butarque. El Eldense será el primer visitante. El equipo de Rubén Albés cerrará la Liga ante la Real B.

Por si alguno de los cuatro representantes madrileños llegara a la jornada 38 con algo en juego, es importante tener en cuenta que el Rayo Vallecano despedirá el curso visitando al Athletic Club, que el Atlético de Madrid se desplazará al campo del Real Betis, que el Getafe se verá las caras en el Coliseum con el Barcelona y que el Real Madrid también actuará como local, con el Deportivo como rival.

Además de la Liga, otras de las fechas destacadas de la temporada son la final de la Copa del Rey, que se disputará el 24 de abril, y la Supercopa de España, un torneo que se retrasa para jugarse entre el 2 y el 7 de febrero.

## FÚTBOL | PRIMERA Y SEGUNDA FEDERACIÓN

# El Rayo Majadahonda debutará en casa

El cuadro majariego regresa a la categoría de bronce midiéndose al filial del Villarreal

F. Q.

Este pasado martes 30 de junio también tuvieron lugar los sorteos de las calendarios de Primera y Segunda Federación. En la categoría de

bronce, en el Grupo 2, la nota más destacada es que uno de los recién ascendidos, el Rayo Majadahonda, arranca la Liga recibiendo al Villarreal B. Será el último fin de semana de agosto, una fecha en la que el Atlético Madrileño jugará en casa frente al Juventud Torremolinos.

En los casos de la AD Alcorcón y Real Madrid Castilla,

les tocará hacer las maletas para jugar en los campos del Águilas y el Teruel, respectivamente. El primer derbi se dará en la quinta jornada con un Castilla-Alcorcón.

### Primeras citas

En lo que respecta a Segunda Federación, los equipos madrileños han vuelto a quedar encuadrados en el Grupo 5. El

estreno llegará el 6 de septiembre con los siguientes choques: Atlético de Madrid C-Real Ávila, RSD Alcalá-Talavera, Valladolid Promesas-Navalcarnero, Atlético Tordesillas-UD San Sebastián de los Reyes y Conquense-Getafe B.

La última jornada se jugará el 9 de mayo. Solo Getafe B y Alcalá serán locales.



El Rayo logró el ascenso como campeón de grupo

## CICLISMO | VUELTA A MADRID SUB-23

# Cinco etapas para coronar al mejor

La ronda madrileña arrancará el próximo martes 7 y se prolongará hasta el sábado 11 • La penúltima etapa, con perfil montañoso, y la crono de Alcobendas pueden ser clave

F. Q.  
@GenteMad

Julio es un mes que destila ciclismo por los cuatro costados, y no hablamos solo del Tour de Francia. El próximo martes 7 de julio arrancará una cita que va ganando arraigo en el calendario, la Vuelta Ciclista a la Comunidad de Madrid en categoría sub-23.

La etapa inaugural tendrá a la localidad de Móstoles como salida y meta. En medio, 109 kilómetros que incluyen la ascensión en dos ocasiones al puerto de Valdemorillo, de tercera categoría. La segunda etapa tendrá como protagonista a una zona del Corredor del Henares. Alcalá será testigo del arranque y finalización de una jornada en la que el pelotón tendrá que afrontar la subida en dos ocasiones de los puertos de Villalbilla y Loranca de Tajuña para un total de 134 kilómetros.

Quizás una de las etapas más particulares es la que está programada para el jueves 9. Con algo más de 126 kilómetros, el trazado alberga dos tramos de sterrato, además de la ascensión a dos

# 22

**Equipos:**  
En el pelotón estarán algunas de las promesas nacionales e internacionales

puertos de tercera categoría: La Nueva y Valdelaguna.

### Marcando diferencias

Las incógnitas que quedarán a esas alturas de competición podrían comenzar a disiparse en la penúltima etapa. El viernes 10 el pelotón saldrá de la plaza de la Constitución de Galapagar para cubrir un recorrido de 150 kilómetros salpicados con los puer-

tos de la Cruz Verde (en dos ocasiones), Santa María de la Alameda y Robledondo como cribas de cara a la meta situada en San Lorenzo de El Escorial.

Después de una dura jornada exigente con perfil montañoso, los especialistas en la lucha contra el crono tendrán su oportunidad en una etapa de 11,5 kilómetros que discurrirá por las calles de Alcobendas, donde se instalará el podio final.

Hasta 22 equipos estarán en el pelotón, incluyendo el Kelly Benefits de Estados Unidos, el Dovy Keukens-FCC From Roeselare de Bélgica o el Velo Performance de Irlanda. También habrá una nutrida presencia de filiales, como el Cortizo de Galicia, Finisher o el BBK Euskadi. Respecto a la Comunidad de Madrid, no faltarán El Bicho Plataforma Central Iberum y el Avimosa-El Anciano Rey de los Vinos.



Podio final de la edición de 2025 FEDERACIÓN MADRILEÑA DE CICLISMO



Nuevos retos para la plantilla pepinera

## BALONCESTO | LIGA FEMENINA

# El Basket Leganés renuncia a Europa

El club descarta su participación en la EuroCup para "priorizar la estabilidad"

GENTE

Los buenos resultados cosechados en la temporada 25/26 no solo permitieron al Baloncesto Leganés disputar por primera vez la Copa de la Reina y los 'play-offs' por el título. El conjunto pepinero se hizo con un billete para disputar la EuroCup Women, un premio que finalmente no disfrutará tras la decisión tomada por el propio club.

"Tras un proceso de análisis conjunto entre la Junta Di-

rectiva y la Dirección Deportiva, hemos optado por no disputar competición europea la próxima temporada, priorizando la estabilidad, la viabilidad y el crecimiento sostenible de nuestro proyecto", apuntan a través de un comunicado.

### Refuerzos

En consonancia con el objetivo de consolidarse en la Liga Femenina Endesa, el Baloncesto Leganés ya ha anunciado varias contrataciones. La nigeriana Rita Igbokwe, Regina Aguilar y Moira Joiner son los primeros fichajes de una plantilla que seguirá dirigiendo Javier Fort.

## TENIS | CAMPEONATO DE ESPAÑA

# García y Usallán brillan en el dobles

La pareja madrileña se coronó campeona en la categoría alevín • Su trayectoria fue impecable, ganando todos los partidos sin ceder un solo set

GENTE

Pablo García Perea y Javier Usallán son campeones de España de dobles en categoría alevín. Los dos jóvenes

madrileños se proclamaron ganadores del cuadro por parejas partiendo como octavos cabezas de serie y poniendo de manifiesto una vez más

la buena salud del tenis madrileño.

### Inapelable

Tras superar las tres primeras rondas sin ceder un solo set, en semifinales, García Perea y Usallán desarrollaron la resistencia de los extremeños Álvaro Rodríguez y Pablo Vila con una victoria en dos mangas (6-4 y 6-1). Ya en la gran final, los madrileños supieron templar los nervios para hacerse con el título derrotando a los murcianos Óscar Domínguez y Marcos Ibañez por un inapelable 6-0 y 6-4.



Recogida del trofeo

## FÚTBOL SALA | CAMPEONATOS DE ESPAÑA

# Éxitos de la cantera de la AD Alcorcón FSF

GENTE

Campeonas en categorías sub-19 y sub-14 y subcampeonas en la categoría sub-10. Ese es el extraordinario balance con el que cerraron las representantes de la Agrupación Deportiva Alcorcón FSF su participación en los Campeonatos de España femeni-

nos de Clubs de Base de Fútbol Sala.

Estos resultados ponen de manifiesto el gran trabajo que se está haciendo en el club alfarero en la cantera. El equipo sub-19 superaba en la final al Alcantarilla (1-5), mientras que el sub-14 hacía lo propio ante el Ripollet (2-5).

**C**alor, playa o piscina, chiringuito... El verano se vuelve a hacer presente con todos sus elementos característicos, incluida la canción del verano, un ámbito en el que oposita Verónica Romero con 'Agua pa'l calor', una canción con la que, además, celebra su 25 aniversario en la música. De todo ello hablamos con ella en esta entrevista.

**Acaba de publicar 'Agua pa'l calor', una canción ideal para el verano. ¿Qué sensaciones tiene ahora que ya está en manos del público?**

La primera sensación es de descanso, porque por fin ha salido. Tenía muchas ganas de que llegara ese momento. Y luego una sensación de satisfacción interna y alegría al ver que está llegando a la gente, que se está expandiendo. Además, hacerlo de la mano de King Africa, con toda su trayectoria, hace que la canción tenga todos los ingredientes para convertirse en la banda sonora de muchos momentos del verano.

**La canción también lleva su firma como compositora. ¿Surgió de manera espontánea o con la intención de convertirse en la canción del verano?**

Surgió de manera muy espontánea. Sí tenía el objetivo de hacer una canción muy veraniega, pero no con la ambición de decir "vamos a por la canción del verano". Prefería que todo fuera más orgánico, cosa de la que me alegro. La compuse pensando en mi 25 aniversario y en hacer un regalo bonito junto a un artista como King Africa, con ese sonido que recordara a los 2000. Luego fue el propio público quien empezó a decir que por fin tenían una canción del verano y que les recordaba a aquella época. Fue maravilloso, así que estoy encantada.

**¿Cómo surgió la colaboración con King Africa?**

Coincidimos hace unos años en un festival. Me fascinó verlo actuar por la manera en la que conectaba con el público. Me gusta mucho cuando un artista hace que el espectáculo lo construyan entre él y la gente. Me ha encantado conocer a King Africa, sobre todo como persona, tiene una gran sabiduría. Sentía que no perdía nada por proponerle la colaboración. Cuando dio el sí, empecé a crear una canción que mezclara nuestros dos estilos. Le dije desde el principio que 'Agua pa'l calor' era una canción pensada para él; si no la cantaba con King Africa, no la habría interpretado con nadie.

**La canción tiene un sonido muy reconocible de principios de siglo. ¿Podemos estar ante un tema atemporal?**

Exactamente. Quería que no fuera una canción solo para este verano, sino para todos los veranos. Igual que hice cuando compuse el año pasado 'Contigo es Navidad', buscaba una canción que pudiera seguir sonando año tras año. Esa fórmula me gusta porque sé que hoy todo pasa muy deprisa, una canción sustituye enseguida a otra, ya no hay tiempo para saborear como lo hacíamos antes. Nos-



Además de varios discos, Romero también ha publicado libros de crecimiento personal

## VERÓNICA ROMERO

"Quería hacer una canción para todos los veranos, no solo para este"

La ilicitana celebra sus 25 años de trayectoria con 'Agua pa'l calor', un tema junto a King Africa que reivindica el espíritu de las canciones de principios de los 2000

ENTREVISTA DE FRANCISCO QUIRÓS SORIANO (@FranciscoQuiros) | FOTO DE RUBEN ERREBEENE

tros venimos de la época analógica y hemos tenido la suerte de disfrutar las canciones durante mucho tiempo. Como me he criado con eso, es lo que intento transmitir.

**¿Cuál es su canción del verano favorita?**

Me gustaba mucho 'Yo quiero bailar', de Sonia y Selena, me traslada a mi adolescencia, a Valencia, cuando estaba con mi padre e iba con mis tíos a la playa... El verano es eso, playa, sol, alegría, vacaciones y desconectar de la rutina.

**Este lanzamiento coincide además con sus 25 años de carrera. ¿Cómo ha vivido la transformación de la industria musical en este tiempo?**

Ha sido y sigue siendo un proceso constante de adaptación, encontrar tu esencia y desapegarte de lo que conoces. La industria cambia muy rápido y tienes que adaptarte. Yo siempre he intentado mantener mi esencia, rodearme de personas que me abran la mente, sobre todo respecto a las nuevas formas de promocionar la música.

**Se ha hablado mucho del posible reencuentro de los integrantes de la primera edición de 'Operación Triunfo'.**

**¿Tiene alguna novedad?**

Todavía no sabemos nada. Sé que se está preparando algo, pero de momento nadie nos ha dicho nada. Somos muchos y entiendo que cuando todo esté organizado nos lo comunicarán.

"AHORA YA NO HAY TIEMPO PARA SABOREAR LAS CANCIONES COMO SE HACÍA AÑOS ATRÁS"

"CADA DÍA EN 'OT' ERA UN REGALO, ME ENCANTABA ABSOLUTAMENTE TODO DE LA ACADEMIA"

**¿Qué recuerdo guarda con más cariño de ese paso por la academia?**

Cada día allí era un regalo. Me encantaba absolutamente todo. Antes de dormir nos reuníamos Rosa, Nuria Fergó y yo para tomar una infusión. Disfrutaba desde la clase de gimnasia hasta el final del día. Para mí, estar dentro de la academia fue un regalazo.

**¿Cuál fue el mayor aprendizaje que se llevó de aquella experiencia?**

Sobre todo aprender a recuperar mi seguridad. Yo nunca había cantado en un escenario y pasé a estar en un programa de televisión con gran audiencia. También necesitaba un poco de apoyo, en algunos momentos di demasiado valor a las opiniones de otras personas y dejé de creer en mí. Recuperar esa confianza, reconocerse y ser independiente ha sido un trabajo muy bonito, tanto profesional como personal. Hoy siento que soy la persona que quería llegar a ser.

**CRUCIGRAMA BLANCO**

1	2	3	4	5	6	7	8	9	10
1									
2									
3									
4									
5									
6									
7									
8									
9									
10									

**Horizontales:**

**1.** Apellido del actor protagonista de los mejores westerns de la historia del cine. Nombre catalán que significa "padre". **2.** Exclamación de sorpresa. Huyas de algún sitio. **3.** Mamífero muy parecido a la llama. Inteligencia Artificial, en Inglés. **4.** Sistema de Alimentación Interrumpida. Persona de la que se habla sin estar en la conversación. **5.** Un romano. No. Plantígrado. Roma. **6.** Cosa pública y sabida por todos. Aire acondicionado. **7.** Con grasa. Mamífero que habita, por ejemplo, en las alcantarillas de las grandes ciudades. **8.** Tanto. Sonido desagradable. **9.** Programa musical que lanzó a la fama a David Bisbal. Espacio de tierra comprendido entre ciertos límites. Dios egipcio. **10.** En ajedrez, juegan contra las blancas. Suma.

**Verticales:**

**1.** Capital de los EEUU. **2.** Clase. Persona que ha perdido el juicio. **3.** I. Dibujan. Punto femenino muy placentero. **4.** Nueva. Sistema operativo. Voz de mando. **5.** Encuesta de Salud de Cataluña. Bebida. **6.** Calcio. Escuché. La última vocal (plural). **7.** La mitad de un padre. Se atrevía. **8.** Produzco asombro o admiración. Sumad. Madrid. **9.** Celebrar con risa algo. Atasca. **10.** España. Cetáceo blanco y negro que mata focas, ballenas,... Campeón.

**SUDOKUS**

				9	8				
	8		3			4	7		
9	5						8	2	
4		9		7		2			
					9	7		3	
3		7		2		6			
2					6				
				8	5		3		
8			7		1	5			4

		5					1		6
6	9	7	1	5					3
	8	3		9					
3					5				
		8					2		
		2		6	3				7
	3				7				
7		9		3		8			
4	2				1	7			5

**Cómo jugar:**

Complete el tablero de 81 casillas (dispuestas en 9 filas y columnas). Deberá rellenar las celdas vacías con los números que van del 1 al 9, de modo que no se repita ninguna cifra en cada fila ni en cada columna o cuadrado.

**SOLUCIONES**

CRUCIGRAMA:

S	V	W		S	V	R	G	E	N
V	R	Y	E	R	V	I	O		
O	G	I	N	R	N	V	I		
V	I	V	R	O	S	V	R	G	
J	V	I	R	V	I	O	N		
N	O	S	O	I	N				
O	N	I	O	V	I	V	S		
V	I	V	J	V	D	T	V		
S	E	A	V	D	S	E	N	H	
E	R	R	E	P	E	N	A	V	M

SUDOKU ABAJO:

5	7	1	9	6	2	4	3	8
3	1	8	2	9	4	7	5	6
6	9	7	1	5				3
	8	3		9				
3					5			
		8					2	
		2		6	3			7
	3				7			
7		9		3		8		
4	2				1	7		5

SUDOKU ARRIBA:

1	5	3	8	2	4	7	9	6
9	6	2	4	7	5	3	1	8
9	5					8	2	
4		9		7		2		
					9	7		3
3		7		2		6		
2					6			
				8	5		3	
8			7		1	5		4

**EMERGENCIA HAMBRE** 270 millones de personas no tienen alimentos suficientes para sobrevivir

**20 PAÍSES EN ALERTA** Colabora en [accioncontraelhambre.org](http://accioncontraelhambre.org)

**TEATROS**

**Teatro Bellas Artes** Director: Jesús Cimarro

DEL 15 DE JULIO AL 16 DE AGOSTO DE 2026

AGUSTÍN JIMÉNEZ SARA ESCUDERO CÉSAR CAMINO

**PERONOSELODIGAS**

UNA OBRA DE FERRAN GONZÁLEZ

DIRECCIÓN BORJA RODRÍGUEZ

entradas: [www.teatrobellasartes.es](http://www.teatrobellasartes.es)

**Zarzuela en la Latina** L'OPERAMORE PRESENTA

Orquesta en directo

entradas: [www.teatrolatina.es](http://www.teatrolatina.es)

Disponibles Abono para 4 y 8 Zarzuelas

- La Canción del Olvido Del 22 al 26 de Julio
- La Revoltosa Del 5 al 9 de Agosto
- El Barberillo de Lavapiés Del 19 al 23 de Agosto
- La Tabernera del Puerto Del 2 al 4 de Septiembre
- La Gran Vía Del 29 de Julio al 2 de Agosto
- La Verbena de la Paloma Del 12 al 16 de Agosto
- Luisa Fernanda Del 26 al 30 de Agosto
- La Traviata 5 y 6 de Septiembre



**EN LOS GENES:**  
 Mirando a su infancia, Alex Conde recuerda que ya "era capaz de reproducir lo que sonaba en el piano sin haber estudiado"

NO FALTAN EN EL REPERTORIO LOS TEMAS MÁS EMBLEMÁTICOS DEL MAESTRO

"ES UNA BANDA INCREÍBLE QUE ME PERMITE ESTAR MUY TRANQUILO"

blemáticos" de Paco de Lucía, mezclados con algunas licencias personales del propio Alex Conde: "Una de ellas es 'Peroche', unos tanguillos que no suelen interpretarse demasiado. También está 'La Barrosa', unas alegrías feroces que adapté para orquesta. Y 'Zambra gitana', que realmente no es de Paco de Lucía, aunque él la grabó en el que fue su último disco, 'Canción andaluza', junto a Parrita. Aquí la interpreta Rafita de Madrid y buscábamos un sonido que recordara a las grandes orquestas cubanas".

ALEX CONDE

# "Madrid lidera ahora mismo la escena del jazz en España"

El pianista y compositor vuelve el 4 de julio al Albéniz con una interpretación de su homenaje a Paco de Lucía, fusionando el flamenco con el lenguaje de la big band

ENTREVISTA DE F. Q. SORIANO (@FranciscoQuiros)

**A**unque sus raíces estén en Valencia y haya residido buena parte de su vida en Estados Unidos, Alex Conde es, desde hace cuatro años más, un madrileño más. Por eso se puede decir que, de cara a la actuación de este sábado 4 de julio, juega en casa. El Teatro Albéniz acoge el 'Paco de Lucía. Music for Big Band', un espectáculo que regresa al mismo lugar en el que tuvo su puesta de largo en nuestro país el pasado 24 de noviembre. Esa experiencia hace que Conde afronte la cita con "más tranquilidad"

EL ESPECTÁCULO YA HIZO VIBRAR AL ALBÉNIZ EL PASADO 24 DE NOVIEMBRE

"LA BANDA ES LA MISMA, AFRONTAMOS LA CITA CON MUCHA ILUSIÓN"

que entonces. "Ya estamos ensayados y hemos tenido un directo. Eso ayuda mucho. La banda es exactamente la misma y afrontamos la cita con muchísima ilusión", resume a GENTE a pocos días de volver a mostrar un espectáculo de flamenco jazz cuyo origen se remonta a hace dos años. "Todo empezó en 2024, en Nueva York, durante el festival Paco de Lucía Legacy. Actuamos en Carnegie Hall, Symphony Space y otros teatros con la orquesta de Arturo O'Farrill. Yo llevé los arreglos y un grupo de músicos flamencos como Rubem Dantas, Antonio Serrano, Antonio Rey o Chonchi Heredia", rememora el pianista, compositor y arreglista, quien decidió dar una vuelta más de tuerca al show: "Tenía muchas ganas de traerlo a España y el Festival de Jazz de Madrid nos dio la oportunidad. Para esta versión incorporamos una base mucho más flamenca, con Israel Suárez 'Piraña', Antonio Sánchez, Joni Jiménez, Alejandro Escalera, Enriquito Rodríguez, Pablo Martín Caminero y una big band completa. En total somos 26 músicos sobre el escenario", precisa.

Todos ellos repasarán "algunos de los temas más em-



DISCO

Un directo grabado para la posteridad

Desde el pasado 22 de mayo, el público puede disfrutar en las diferentes plataformas del disco grabado durante un directo como homenaje a Paco de Lucía. "Tenemos más de 2.000 reproducciones diarias, que en el jazz es un éxito, y los vídeos también están funcionando muy bien", afirma Alex Conde, quien defiende que "el concierto fue memorable, el promotor dice que fue casi histórico, estaba todo el mundo entregado, con el Albéniz lleno. Esa energía increíble quedó perfectamente reflejada en la grabación del disco".

Doble faceta

En este concierto, Conde reconoce que "toco menos el piano porque estoy pendiente de dirigir", aunque matiza que, de cara a la cita de este sábado, "sí quiero dar más presencia al piano como solista".

De una forma u otra, el compositor valenciano se congratula de contar con "una banda increíble, desde la sección de saxos, hasta la de trombones, pasando por la de trompetas... Es una banda muy buena que permite estar tranquilo y disfrutar de la música. En muchos momentos era como si estuviera sentado entre el público escuchando el concierto".

Con esta fórmula sigue apostando por un directo que alimenta aún más la oferta cultural de Madrid, y más concretamente la de jazz. "Me instalé en Madrid porque quería estar cerca del flamenco y del ambiente cultural. El Café Berlín sigue siendo uno de los grandes espacios para la fusión y el mestizaje entre jazz, flamenco y música cubana. Si lo comparo con otras ciudades españolas, Madrid lidera claramente", apunta.

